

MÄNTTÄ-VILPPULAN KAUPUNKI



TALOUSARVIO 2012

TALOUSSUUNNITELMA 2012 - 2014

KAUPUNGINHALLITUS 12.12.2011
KAUPUNGINVALTUUSTO 19/12/2011

SISÄLLYSLUETTELO

YLEISPERUSTELUT.....	4
Yleinen taloudellinen tilanne ja talouden kehitysnäkymät.....	5
Kaupungin organisaatorakenne.....	8
Talousarvion rakenne.....	9
Talousarvion sitovuus.....	10
Käyttösuunnitelma ja laskujen hyväksyjät.....	11
Toiminnallisten ja taloudellisten tavoitteiden raportointi.....	11
Erityismääräykset.....	12
Taloussuunnitelma 2012-2014.....	13
KÄYTTÖTALOUSOSA	15
KAUPUNGINVALTUUSTO.....	16
KESKUSVAALILAUTAKUNTA.....	17
TARKASTUSLAUTAKUNTA.....	18
YLEISJOHTO.....	19
Yleishallinto.....	19
Elinkeinopalvelut.....	19
Kaavoitus.....	23
Kaavoitus yht.....	24
Joukkoliikenne.....	25
Työllisyydenhoitopalvelut.....	27
HALLINTOPALVELUT.....	28
Toimistopalvelut.....	28
Toimistopalvelut.....	28
Henkilöstöpalvelut.....	28
Talouspalvelut.....	30
Talouspalvelut.....	30
Tietohallintopalvelut.....	31
Turvapaikanhakijat.....	32
TERVEYSPALVELUT.....	33
Ylä-Pirkanmaan peruspalvelukuntayhtymä.....	33
SIVISTYSPALVELUT.....	35
Sivistystoimen hallinto.....	35
Varhaiskasvatus.....	36
Peruskoulutus.....	40
Lukiokoulutus.....	44
Tuki- ja ostopalvelut.....	46
Muut sivistys- ja opetuspalvelut.....	46
VAPAA-AIKAPALVELUT.....	48
TEKNISET PALVELUT.....	50
Teknisen toimen hallinto.....	50
Rakentamis- ja tekniset palvelut.....	52
Siivous- ja ruokapalvelut.....	53
Kiinteistö- ja mittaus-toimi.....	54
Liikuntapaikat ja yleiset alueet.....	56
Tilapalvelut.....	58
Ympäristöpalvelut.....	59
Vesihuoltolaitos.....	61
INVESTOINTIOSA	63
RAKENTAMISOHJELMA 2012.....	67
TULOSLASKELMAOSA.....	72
RAHOITUSOSA.....	78
MÄNTTÄ-VILPPULA KONSERNI.....	82
LIITTEET:.....	83

YLEISPERUSTELUT

Yleinen taloudellinen tilanne ja talouden kehitysnäkymät

Maa-ilmantalous

Syksyn 2011 tilanteen valossa näyttää siltä, että etukäteen pelätty ”W” –malli, eli toinen aalto lamasta tullaan näkemään ja kokemaan maailmantaloudessa. Maailmantalouden tilanne on kääntynyt uudelleen laskusuuntaan alkusyksystä 2011. Ensimmäinen lama-aalto lähti yhdysvalloista 2008 ja uusi aalto näyttäisi tulevan Euroopan kriisien myötä pari vuotta myöhemmin. Euroopan kriisi johtuu pitkälle valtioiden velkaantumisesta.

Kriittinen ero kahden vuoden takaiseen on siinä, että ensimmäisessä aallossa epävarmuus ja luottamuspula kohdistui lähinnä rahoitussektoriin ja sen toimintaan. Pankkien välille nousi luottamuspula ja isoja rahoitusyrityksiä lopulta kaatuikin yhdysvalloissa. Luottamuspula johtui epäilyistä, pystyvätkö tietyt rahoituslaitokset suoriutumaan velvollisuuksistaan velkojiaan kohtaan. Tilanteen pelastivat keskuspankit ja valtiot takauksillaan.

Toisessa aallossa kyse on astetta vakavammasta asiasta. Nyt luottamuspula koskeekin nimenomaan valtioita ja niiden välistä luottamuspulaa. Kukaan ei tiedä, mitä tapahtuu tilanteessa jos yksittäinen valtio todellakin joutuu tilanteeseen, missä velkojat todellakin haluaisivat realisoida saatavansa yhtä aikaa. Johdannaisvaikutukset saattavat olla niin arvaamattomat, että syystäkin epäillään, että yhdenkin valtion kaatuminen johtaa dominoilmiöön mikä vetää perässänsä maan toisensa jälkeen alas. Joidenkin maiden velkamäärät ovat niin isoja, että kyse on lähinnä uskosta siihen, että valtio todellakin pystyy suoriutumaan veloistaan tulevaisuudessa. Usko on kuitenkin loppumassa joidenkin valtioiden suhteen. Sosiaalisesti ja poliittisesti tilanne on äärimmäisen vaikea kun pitäisi luopua tietystä saavutetusta elintasosta. Se on vaikeaa ellei ymmärretä, että korkea elintaso on mahdollistunut ja perustunut pelkästään velkarahalle. Elintason lasku tulee olemaan raju, koska velan lisäksi pitää maksaa takaisin myös velan korot.

Kansantalous

Varovaisuus on lisääntynyt reaalitaloudessa niin yrityksissä kuin kotitalouksissakin. Luottamusindikaattorit ovat heikentyneet pitkin syksyä 2011 nopeasti. Luottamuksen hiipuminen on johtanut taloudellisen aktiivisuuden alenemiseen. Yritykset ja kotitaloudet hillitsevät kulutusta ja investointeja. Paradoksaalisesti säästäminen on kuitenkin oikea tie ja toimintamalli tilanteissa, missä kulutuksen ja investointien kannustaminen ja lisääminen perustuisi velkarahalle. Tämä pätee niin kotitalouksien kuin valtioidenkin kohdalla.

Taloukasvun ennustetaan olevan erittäin heikkoa lyhyellä tähtäimellä. Taloukasvu on heikentynyt jo selvästi loppuvuodesta 2011. Tulevana vuonna 2012 taloukasvun ennustetaan olevan EU:n alueella n. 1,5 prosentin luokkaa.

Suomen taloukasvu oli 2010 n. 3,5 prosenttia. Vuonna 2011 kansantaloutemme ennustetaan kasvavan n. 3 prosenttia, mutta taloukasvu on Suomessakin loppuvuodesta hidastunut selkeästi. Ensi vuoden taloukasvusta on tutkimuslaitoksilla toisistaan eroavia arvioita. VM ja ETLA ennakoivat syyskuussa vuodelle 2012 n. 2 prosentin kasvua kun taas esim. Pellervon taloustutkimus ennakoi –1,5 prosentin negatiivista kasvua. Inflaatio on kuluvana vuonna ollut hieman yli 3 prosenttia. Vuodelle 2012 myös inflaation vauhdista on eriäviä näkemyksiä. Arviot vaihtelevat 1,5:stä n. 3,5 prosenttiin. Työttömyysasteen arvioidaan pysyvän vuonna 2012 kutakuinkin vuoden 2011 tasolla, eli hieman alle kahdeksassa prosentissa.

Kuntatalous

Kuntien verotulot kasvoivat lamavuonna 2009 yhteensä 0,5 prosenttia. Vuonna 2010 kasvu oli 4,2 prosenttia, kuluvana vuonna sen oletetaan olevan n. 4,4 prosenttia. Vuodelle 2012 ollaan jälleen palaamassa lamavuosien lukemiin. Kuntaliitto arvioi kuntien verotulokasvun jäävän 0,6 prosenttiin. Pääsyy tähän on yhteisöveron jako-osuuden pienentämisessä, jonka ennakoidaan vähentävän kuntien yhteisöverotuottoa n. 8 prosenttia. Vuosien 2010 ja 2011 hyvä verotulokehitys johtui itse asiassa nimenomaan yhteisöveron n. 15-17 prosentin kasvusta.

Kunnallisverotulojen kasvun ennakoidaan olevan tänä vuonna n. 3,5 prosenttia ja ensi vuonna n. 1,5 prosenttiin. Kuntien verotulojen loppusumma euroissa on vuonna 2011 arviolta 19,16 euroa ja vuonna 2012 n. 19,28 miljardia. Useat kunnat ovat nostaneet veroprosenttejaan viime vuosina. Vuonna 2009 kuntien keskimääräinen tuloveroprosentti oli 18,59, kun se vuonna 2011 on jo 19,17 prosenttia.

Kuntatalouden ennakoidaan pysyvän kuitenkin kokonaisuudessaan ylijäämäisenä vuonna 2012. Kuntien yhteenlasketut tilikausien tulokset ovat arviolta 570 miljoonaa euroa. Vuonna 2011 ylijäämän arvioidaan olevan n. 1,18 miljardia euroa. Kuntien toimintamenojen kasvu on kaudella 2009-2012 varsin vakaata n. 4 prosentin luokkaa.

Kuntakentän suurin ongelma on nopea velkaantuminen. Lainakannan arvioidaan kasvavan vuoden 2012 aikana n. 1 miljardi euroa. Vuoden 2009 kuntien tilinpäätöksissä lainaa oli yhteensä 10,88 miljardia kun vuoden 2012 lopussa sitä ennakoidaan olevan jo n. 13,22 miljardia euroa. Velkaantumismuutos näyttäisi olevan n. miljardi euroa vuotta kohden.

Lainakannan kasvu johtuu paitsi heikentyvistä vuosikatteista (investointien omarahoitus pienenee), mutta erityisesti kuntien korkeasta investointitasosta. Kuntasektori investoi vuosina 2011 ja 2012 arviolta n. 4,4 miljardia euroa per vuosi.

Toimintaympäristön muutoksia talousarviovuodelle 2012 Mänttä-Vilppulassa

Kaupungin asukasluku on viime vuosikymmenenä vähentynyt vajaan prosentin vuosivauhdilla. Kaupungin asukasluvun oletetaan olevan vuosien 2011-2012 vaihteessa n. 11.310. Vuoden 2008 laman ensimmäinen aalto iski kaupungin yrityksiin ja sitä kautta työllisyyteen keskimääräistä rankemmin, koska Mänttä-Vilppulan alue on elinkeinorakenteeltaan hyvin teollisuuspainotteinen. Aallon jälkimainingit näkyvät nyt ja vielä lähivuosinakin kaupungin kunnallisverotulojen olemattomassa kasvussa kuin myös yhteisöveron määrässä.

Työttömyys on laman jälkeen jäänyt hieman muuta Pirkanmaata korkeammalle tasolle. Vuoden 2011 aikana työttömyys oli pahimmillaan tammikuussa 12,9 prosenttia, mutta loppuvuotta kohden tilanne on parantunut ja syksyllä työttömyys on ollut n. 11 prosentin paikkeilla. Työttömyys on ollut viime vuosina n. yhden prosenttiyksikön korkeammalla tasolla kuin Pirkanmaalla keskimäärin.

Vuosi 2012 on taloudellisesti hyvin vaikea vuosi Mänttä-Vilppulan kaupungille. Kaupungin talouteen kohdistuvat muutokset toimintaympäristössä ovat euromäärältään niin isoja, että talouden tasapaino järkkyy pahasti kertaheitolla.

Erityisen vaikeaksi tilanteen tekee verotulojen kasvun, ei vain pysähtyminen, vaan väliaikainen kääntyminen laskusuuntaan. Vaikka kaupunki nostaa kunnallisveroa puoli prosenttiyksikköä kuten myös kiinteistöveroja, verotulokasvun arvioidaan silti jäävän hieman negatiiviseksi. Ennen verojenkorotuksia verotulojen vähenemisen arvioitiin olevan vuodelle 2012 n. 1,5 miljoonaa euroa. Yleisesti kuntasektorilla ollaan totuttu siihen että verotulot nousevat tasaisesti, jopa asukasluvultaan vähenevissä kunnissa. Kuluttajahintojen- ja ansiotason kasvu on yleensä ylittänyt nimellisesti euroissa asukasluvun vähenemisestä aiheutuvan ansiotulojen vähenemisen.

Kaupungille maksettu verotulotasaus on ollut n. 1,1 miljoonan euron tasolla vuosittain viimeisten kolmen vuoden ajan. Vuodelle 2012 verotulotasaus on laskemassa n. 350.000 euroa runsaaseen 800.000 euroon. Tilanne kuitenkin korjaantuu vuosina 2013 ja 2014, jolloin verotulotasaus on ripeästi nousemassa ensin n. 1,6:n ja sitten n. 2,2 miljoonan euron tasoon. Nämä ovat arvioita perustuen tietoihin mitä loppuvuodesta 2011 on käytettävissä.

Ylä-Pirkanmaan peruspalvelukuntayhtymä käynnisti vuoden 2011 puolella merkittävän rakennemuutoksen, missä sosiaalitoimen vanhushuollon palvelurakennetta pyritään muuttamaan laitospainotteisuudesta kotihoitoon päin. Ensimmäinen askel muutoksessa oli panostaminen erityisesti kotihoidon henkilöstöresurssiin. Kaupunki myönsi tähän tarkoitukseen YPEK:n palvelusopimukseen lisämäärärahaa miltei miljoona euroa vuoden 2011 aikana. Rakennemuutos kestää useamman vuoden ajan. Vaikutuksia oletetaan nähtävän viiveellä. Muutoksella parannetaan paitsi vanhushuollon laatua kuin myös uskotaan saavutettavan taloudellisuutta niin sosiaalipalveluissa, perusterveydenhuollossa kuin erikoissairaanhoidossakin.

Sairaanhoitopiirin luopuminen perusterveydenhuoltopalveluiden tuottamisesta merkitsee sitä, että kaupungin täytyy vuoden 2012 aikana hakea ratkaisu perusterveydenhuollon tuottamiseen jatkossa.

Hallitusohjelma

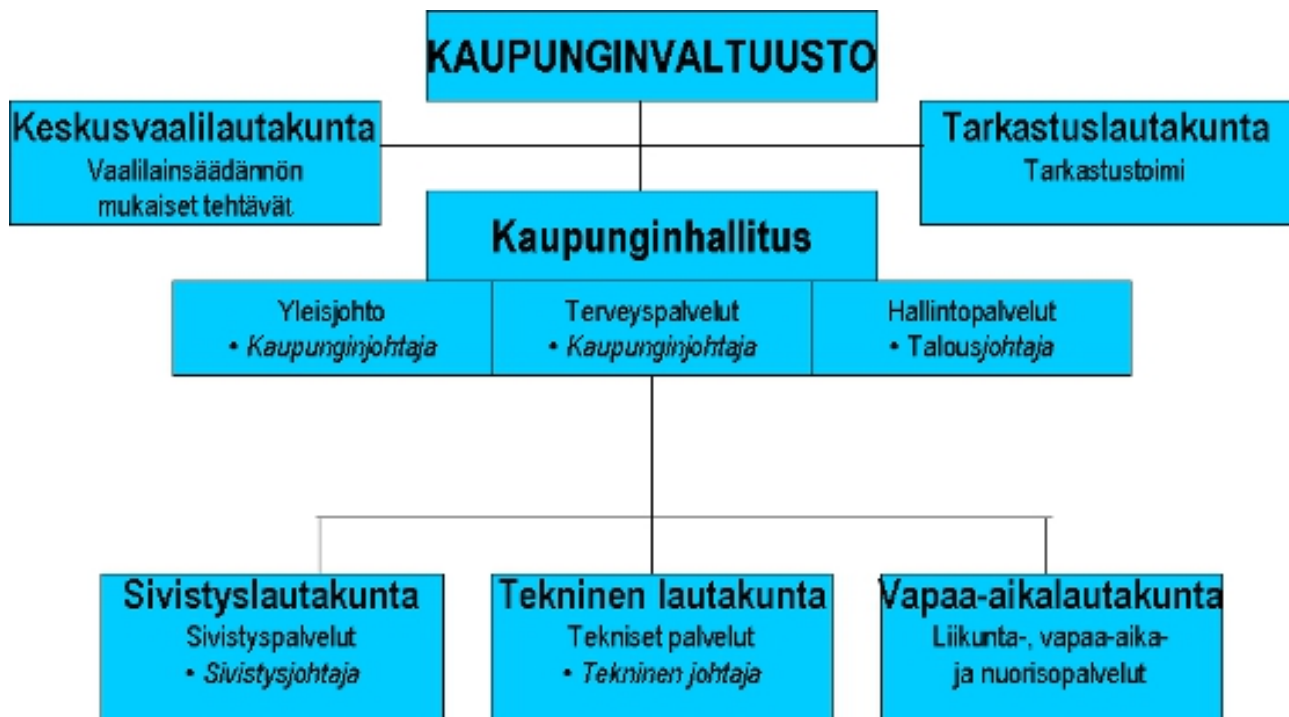
Kuntauudistukseen liittyvä hallitusohjelma luo merkittäviä lisäpaineita kaupungin taloudelle.

Kaupungin kiinteistöverojen nostosta saatavasta verotulojen lisäyksestä, hupenee n. $\frac{3}{4}$:aa hallitusohjelmassa kaavailtuun *kiinteistöveron poistoon tasausjärjestelmästä*. Kiinteistöverojen nostosta saavutetaan n. 400.000 euron lisäverokertymä kun em. muutos aiheuttaa Mänttä-Vilppulassa n. 312.000 euron vähenemisen tasausjärjestelmässä. Yhteisöveron jako-osuuden muutos vaikuttaa Mänttä-Vilppulassa n. 392.000 euron vähenemisen. Lisäksi valtionosuusleikkaukset aiheuttavat laskelmien mukaan 1.347.000 euron suuruisen vähenemisen valtionosuuksissa.

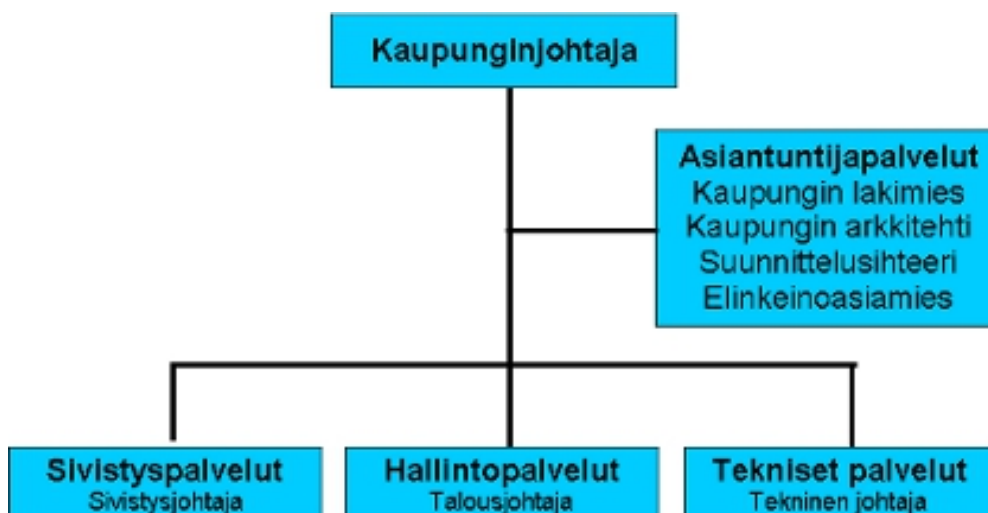
Toimintaympäristön muutokset vuodelle 2012 euroissa	€
Verotulojen väheneminen (vrt.TA2011)	-1.100.000
YPEK:n rakennemuutos (vrt. TA2011)	- 1.000.000
<i>Kiinteistöveron poisto tasauksesta (hall.ohjelma)</i>	- 312.000
<i>Yhteisöveron jako-osuuden muutos (hall.ohjelma)</i>	- 392.000
<i>Valtionosuusleikkaus (hall.ohjelma)</i>	- 1.347.000
<u>Yht.</u>	<u>-4.052.000</u>

Kaupungin organisaatorakenne

Hallinto-organisaatio



Virasto-organisaatio



Talousarvion rakenne

Mänttä-Vilppulan toimielimet 2012:

Toimielin	Jäsenmäärä
Kaupunginvaltuusto	35
Keskusvaalilautakunta	5
Tarkastuslautakunta	5
Kaupunginhallitus	9
Sivistyslautakunta	10
Vapaa-aikalautakunta	10
Tekninen lautakunta	10

Toimielin	Palvelualue	Palvelualueen johtaja
Kaupunginhallitus	Yleisjohto	Kaupunginjohtaja
	Hallintopalvelut	Talousjohtaja
	Terveyspalvelut	Kaupunginjohtaja
Sivistyslautakunta	Sivistyspalvelut	Sivistysjohtaja
Vapaa-aikalautakunta	Vapaa-aikapalvelut	Sivistysjohtaja
Tekninen lautakunta	Tekniset palvelut	Tekninen johtaja

Palvelualueet jakaantuvat edelleen vastuualueisiin. Vastuualueet jakaantuvat osavastuualueisiin ja siitä edelleen kustannuspaikkoihin. Yleisjohtossa ja hallintopalveluissa ei ole osavastuualueita. Osavastuualueet palvelevat talousraportointia, eikä niillä ole hallinnollista merkitystä. Talousarvio budjetoidaan ja tehdään vastuualueetasolle, mikä on talousarviovuoden aikana sitova taso valtuustoon nähden. Käyttötalouden osan määrärahat pitävät sisällään ulkoiset ja sisäiset erät. Poistoja ei käyttötalouden osassa ole budjetoitu, vaan ne esitetään keskitetysti tuloslaskelmaosassa. Määrärahan ylittäessä sitovuustason tai määrärahan todennäköisestä ylitymisestä talousarviovuoden aikana, on tehtävä lisämäärärahaesitys valtuustolle.

Käyttötalouden osassa valtuusto asettaa vastuualueille toiminnalliset tavoitteet sekä osoittaa tavoitteiden edellyttämät määrärahat.

Investointiosassa osoitetaan hankekohtaiset määrärahat ja tuloarviot.

Tuloslaskelmaosassa osoitetaan, miten kaupungin tulorahoitus muodostuu ja miten se riittää palvelutoiminnan menoihin, rahoitusmenoihin sekä poistoihin.

Rahoitusosassa osoitetaan, miten talousarvio vaikuttaa kunnan maksuvalmiuteen, kuinka paljon tarvitaan pääomarahoitusta investointeihin ja lainanlyhennyksiin sekä miten rahoitustarve katetaan ja kuinka paljon kunnan varsinaisen toiminnan ja sen investointien rahavirta on ylijäämäinen tai alijäämäinen.

Talousarvion sitovuus

PALVELUALUE	VASTUUALUE	Vastuualueen esimies
KAUPUNGINVALTUUSTO	Kaupunginvaltuusto	
KESKUSVAALILAUTAKUNTA	Vaalit	
TARKASTUSLAUTAKUNTA	Tilintarkastus	
YLEISJOHTO	Yleishallinto Elinkeinot, matkailu ja markkinointi Kaavoituspalvelut Joukkoliikenne Työllisyyspalvelut	Kaupunginjohtaja Kaupunginjohtaja Kaupunginjohtaja Sivistysjohtaja
HALLINTOPALVELUT	Toimistopalvelut Henkilöstöpalvelut Talouspalvelut Tietohallintopalvelut Turvapaikanhakijat	Kaupunginsihteer Henkilöstöpäällikkö Talousjohtaja Tietohallintopäällikkö Talousjohtaja
TERVEYSPALVELUT	YPEK (palvelusopimus)	Kaupunginjohtaja
SIVISTYSPALVELUT	Sivistystoimen hallinto Varhaiskasvatus Peruskoulutus Lukiokoulutus Tuki- ja ostopalvelut Muut sivistys- ja ostopalvelut	Sivistysjohtaja Varhaiskasvatuksen johtaja Sivistysjohtaja Lukion rehtori Sivistysjohtaja Sivistysjohtaja
VAPAA-AIKAPALVELUT	Vapaa-aikapalvelut	Sivistysjohtaja
TEKNISET PALVELUT	Tekninen hallinto Rakentamis- ja tekniset palvelut Siivous- ja ruokapalvelut Maankäyttöpalvelut Liikuntapaikat ja yleiset alueet Tilapalvelut Ympäristöpalvelut (Keuruun ymp.ltk) Vesihuoltolaitos	Tekninen johtaja Rakennuspäällikkö Siivous- ja ruokapalv. päällikkö Maankäyttöinsinööri Liikuntajohtaja Tekninen isännöitsijä Tekninen johtaja Vesihuoltoteknikko

Hallintosäännön § 44 mukaan valtuusto hyväksyy talousarviossa määrärahat, tuloarviot ja toiminnalliset tavoitteet vastuualueittain. Talousarvio sitoo vastuualueita toiminnallisesti ja taloudellisesti. Määrärahan sitovuus tarkoittaa sitä, että toimielin ei saa ylittää talousarviossa sille osoitettua määrärahaa. Talousarvion muuttamisesta päättää kaupunginvaltuusto kuntalain 65 §:n mukaisesti. Talousarvioon tehtävät muutokset on esitettävä valtuustolle talousarviovuoden aikana. Talousarviovuoden jälkeen talousarvion muutoksia voidaan käsitellä vain poikkeustapauksissa. Tilinpäätöksen allekirjoittamisen jälkeen talousarvion muutosehdotusta ei voida valtuustolle tehdä. Määrärahan muutosesityksessä on selvitettävä myös muutoksen vaikutus toiminnallisiin tavoitteisiin ja tuloarvioihin. Vastaavasti toiminnallisia tavoitteita tai tuloarvioita koskevassa muutosesityksessä on selvitettävä muutoksen vaikutus määrärahoihin (hallintosääntö § 45).

- valtuusto hyväksyy määrärahat, tuloarviot ja toiminnalliset tavoitteet **vastuualueittain**
- valtuustoon nähden sitova määrärahataso on **vastuualuetaso**
- määrärahojen sitovuudessa noudatetaan **bruttoperiaatetta**, mikä tarkoittaa, että valtuustoon nähden määrärahojen sitova taso vastuualueilla ovat bruttomenot

Jos talousarvion määrärahojen käyttö vaatii toimielimen erillisen päätöksen tai määrärahojen käyttö muusta syystä tuodaan päätettäväksi kaupungin toimielimiin, valmistelussa tulee ilmetä päätöstä ja täytäntöönpanoa varten menon **kustannuspaikka** ja **summa**. Valmistelijan tulee huolehtia, että päätös on mahdollista tehdä määrärahojen puitteissa. Muussa tapauksessa päätösehdotuksessa on esitettävä valtuustolle lisämääräraahapyyntö.

Käyttösuunnitelma ja laskujen hyväksyjät

Talousarvion määrärahat tarkennetaan käyttösuunnitelmissa, jotka tuodaan kaupunginhallituksen ja lautakuntien tiedoksi. Käyttösuunnitelmia vahvistettaessa perustana on pidettävä kaupunginvaltuuston hyväksymää talousarviota perusteluineen. Kukin toimielin voi tehdä talousarvion käyttösuunnitelmaansa muutoksia kustannuspaikalta toiselle vastuualueen kokonaismenojen ja –tulojen puitteissa.

Palvelualuejohtajien ja vastuualueiden esimiesten tulee valvoa, että yksikön toiminnot hoidetaan hyväksytyä talousarviota sekä siihen liittyviä toiminnallisia ja taloudellisia tavoitteita ja käyttösuunnitelmaa noudattaen. Mikäli seuranta osoittaa, että talousarviossa ei pysytä tai asetettuja tavoitteita ei saavuteta, palvelujohtajien ja vastuualuejohtajien tulee ryhtyä sopeuttamaan toimintaa siten, että talousarviossa pysytään ja tavoitteet saavutetaan.

Lautakunnan on vuosittain määrättävä henkilöt, jotka niiden puolesta hyväksyvät laskut ja tositteet. Lautakunnan ja kunnanhallituksen alaiset laskujen hyväksyjiksi määrätyt viranhaltijat ovat ensisijaisesti vastuussa budjettisidonaisuuden noudattamisesta.

Toiminnallisten ja taloudellisten tavoitteiden raportointi

Lautakuntien tulee antaa kaupunginvaltuustolle selvitys, osavuosisikatsaus, toiminnallisten ja taloudellisten tavoitteiden sekä määrärahojen toteutumisesta neljännesvuosittain: 31.3., 30.6., 30.9. sekä 31.12. (tilinpäätös) tilanteesta. Taloustoimisto tekee raporteista kaupunginvaltuustolle yhteenvedon, joka koostuu talousjohtajan raportista, toimialojen raporteista ja YPEK:n palvelualueiden yhteenvedosta.

Raportti sisältää selvityksen toiminnallisten tavoitteiden toteutumisesta ja merkittävistä tapahtumista, talouden toteumaraportit, sekä ennusteet koko talousarviovuodelle. Lisäksi on esitettävä mihin toimenpiteisiin on ryhdytty mahdollisten poikkeamien ehkäisemiseksi.

Muilta osin kaupunginhallitus ja lautakunnat päättävät itse raportointitiheydestä, sen laajuudesta ja kattavuudesta käyttösuunnitelman hyväksymisen yhteydessä.

Erityismääräykset

Talousarvion toteuttamisessa noudatetaan tarvittaessa kaupunginhallituksen antamia tarkempia ohjeita. Kaupungin taloudellisen tilanteen niin edellyttäessä voi kaupunginhallitus määrätä määrärahojen käytön tarkemmin kuin mitä talousarviossa määrätään.

Hankinnat ja hankintarajat

Tavara- ja palvelujen hankinnoissa on noudatettava voimassa olevia kilpailulakeja ja lakia julkisista hankinnoista sekä talousarvion täytäntöönpano-ohjetta. Hankinnaksi luetaan myös leasing-sopimus. Kaikista irtaimistoon kohdentuvista leasing- ja vuokrasopimuksista joiden kokonaiskustannus sopimusajalle ylittää 10.000 euroa on pyydettävä lausunto talousjohtajalta.

Kaupungin toimielimillä ja viranhaltijoilla on oikeus tehdä hankintoja käyttötalouden määrärahojen puitteissa. Vähäisissä hankinnoissa hankinta tapahtuu laskun hyväksymisellä, joka riittää hankinnan kirjalliseksi päätökseksi. Vähäiseksi hankinnaksi katsotaan alle 5.000 euron hankintaa.

Kaikista yli 5 000 euron hankinnoista on pyydettävä tarjous vähintään kolmelta eri tarjoajalta ja hankinnasta on tehtävä hankintapäätös.

Jos kaupungille saapuva lasku perustuu jo aikaisemmin valtuutetussa toimielimessä hyväksytyyn sopimus pohjaiseen laskutukseen, hankintapäätöstä ei tarvitse tehdä uudelleen.

Hankintarajat 2012 (kertaosto tavara- / palveluhankinta):

	Muut toimialat	Tekninen ltk
Vastuualueen esimies	10 000	10 000
Palvelualueen johtaja	15 000	50 000
Lautakunta	50 000	500 000

Investoinnit

Investointien määrärahat ja tuloarviot ovat valtuuston nähden sitovia toimielintasolla siihen käyttötarkoitukseen kun ne on investointiosassa kohdennettu. Käyttötarkoitusten muutoksiin on saatava kaupunginvaltuuston lupa. Rahoitusosuuksia tai muuta tuloa sisältävien investointikohteiden määräraha on sitova *nettoperiaatteen* mukaisesti. Em. osalta on investointiosassa eriteltävä menoarvio, tuloarvio ja nettomenoarvio kukin erikseen.

Investointien pienhankintaraja on 10.000 euroa. Tätä pienemmät hankinnat kirjataan käyttötalousmenoksi/-kuluksi hankintavuonna ja tätä suuremmat hankinnat kirjataan investointimenoksi ja ne poistetaan kirjanpidossa voimassa olevan poistosuunnitelman mukaisesti.

Taloussuunnitelma 2012-2014

TULOSLASKELMA (ulkoinen)	TA2012	TS2013	TS2014	% 12/13	% 13/14
Myyntituotot	6 684 725	6 751 572	6 819 088	1,0	1,0
Maksutuotot	666 410	673 074	679 805	1,0	1,0
Tuet ja avustukset	1 028 530	1 038 815	409 203	1,0	1,0
Muut toimintatuotot	2 026 370	2 046 634	2 067 100	1,0	1,0
TOIMINTATUOTOT	10 406 035	10 510 095	9 975 196	1,0	-5,1
Henkilöstökulut	-19 033 131	-19 223 462	-19 415 697	1,0	1,0
Palvelujen ostot *	-46 134 070	-44 980 718	-44 980 718	-2,5	0,0
Aineet, tarvikkeet ja tavarat	-3 383 007	-3 416 837	-3 451 005	1,0	1,0
Avustukset	-1 331 750	-1 345 068	-1 358 518	1,0	1,0
Muut toimintakulut	-614 077	-620 218	-626 420	1,0	1,0
TOIMINTAKULUT	-70 496 035	-69 586 303	-69 832 359	-1,3	0,4
TOIMINTAKATE/JÄÄMÄ	-60 090 000	-59 076 208	-59 857 162	-1,7	1,3
Verotulot **	37 650 000	38 300 000	39 300 000	1,7	2,6
Valtionosuudet ***	21 900 000	23 250 000	24 000 000	6,2	3,2
Korkotuotot	30 000	30 000	30 000	0,0	0,0
Muut rahoitustuotot	155 000	155 000	155 000	0,0	0,0
Korkokulut	-475 000	-593 750	-653 125	25,0	10,0
Muut rahoituskulut	-20 000	-20 000	-20 000	0,0	0,0
Rahoitustuotot ja -kulut	-310 000	-428 750	-488 125	38,3	13,8
VUOSIKATE	-850 000	2 045 042	2 954 713		
Suunnitelman mukaiset pois	-2 400 000	-2 400 000	-2 400 000		
TILIKAUDEN TULOS	-3 250 000	-354 958	554 713		

* sote toimenpiteiden organisoinnin seurauksena; perusterveydenhuollon, erikoissairaanhoidon ja vanhuspalveluissa saatavat säästöt

** verotulotason saavuttamiseen voidaan tarvita tuloperusteiden tarkistuksia ts. kunnallisveron ja/tai kiinteistöveron nostoa

*** arvion mukaan verotulotasaus nousee vuoden 2012 n. 800.000 euron tasosta n. 2,1 miljoonaan euroon

Kuntalain mukaan kunnan, jolla on taseessa kattamatonta alijäämää ja jota ei saada katetuksi suunnittelukautena, on laadittava erikseen yksilöity toimenpideohjelma alijäämän kattamiseksi. Valtuuston on hyväksyttävä toimenpideohjelma taloussuunnitelman yhteydessä.

Mänttä-Vilppulan kaupungin taseessa on ylijäämää +25.975,92 euroa (TP2010). Kuluvulta vuodelta odotetaan alijäämää kertyvän n. 1,5-2,0 miljoonaa euroa. Lisäksi vuonna 2012 alijäämää odotetaan kertyvän 3,25 miljoonaa euroa.

KÄYTTÖTALOUSOSA

KAUPUNGINVALTUUSTO

Toiminnan kuvaus

Toimikaudella 2009-2012 on Mänttä-Vilppulassa 35-jäseninen kaupunginvaltuusto. Valtuuston arvioidaan kokoontuvan 8 kertaa vuonna 2012.

Kaupunginvaltuusto yht.

Valtuuston sitovuustaso	TP2010	TA2011	TA2012	TS2013	TS2014
Tulot					
Menot	-63 682	- 92 470	-95 410	-95 410	-95 410
Netto	-63 682	- 92 470	-95 410	-95 410	-95 410

KESKUSVAALILAUTAKUNTA

Toiminnan kuvaus

Vaalien toimittamisesta vastaa Mänttä-Vilppulan kaupungin keskusvaalilautakunta. Kaupungissa on viisi äänestysaluetta ja vaalilautakuntaa sekä vähintään yksi vaalitoimikunta.

Painopistealueet

Presidentinvaalin ensimmäinen vaalipäivä on 22.1.2012 ja ennakkoäänestys 11.-17.1.2012. Mahdollisen toisen vaalin vaalipäivä on 5.2.2012 ja ennakkoäänestys 25.-31.1.2012.

Kunnallisvaalien vaalipäivä on 28.10.2012 ja ennakkoäänestys 17.-23.10.2012.

Vuonna 2013 ei ole säännönmukaisia vaaleja.

Europarlamenttivaalit ovat kesäkuussa 2014.

Keskusvaalilautakunta yhteensä

Valtuuston sitovuustaso	TP2010	TA2011	TA2012	TS2013	TS2014
Tulot		+ 18 000	+34 000		+18 000
Menot		- 17 710	-60 110		-17 500
Netto		290	-26 110		+500

TOIMINNALLISET TAVOITTEET

Toiminnallinen tavoite	Mittari	Tavoitetaso	Toteutuma
Sujuva äänestysten toimittaminen ja nopea tulospalvelu	Valitukset / aikatauluissa pysyminen	Virheettömyys ja annetuissa aikatauluissa pysyminen	

TARKASTUSLAUTAKUNTA

Toiminnan kuvaus

Tarkastustoiminnasta vastaa 5-jäseninen tarkastuslautakunta. Vuonna 2010 tarkastuslautakunta kokoontui 6 kertaa ja tarkastuspäiviä oli yhteensä 25 kpl. Vuonna 2011 ja 2012 lautakunnan kokousten ja tarkastuspäivien määrä pysyy arvion mukaan samalla tasolla.

Tarkastuslautakunta yhteensä

Valtuuston sitovuustaso	TP2010	TA2011	TA2012	TS2013	TS2014
Tulot					
Menot	-21 179	- 30 522	-30 562	-30 562	-30 562
Netto	-21 179	- 30 522	-30 562	-30 562	-30 562

YLEISJOHTO

Yleishallinto

Toiminnan kuvaus

Yleishallinnon vastuualueelle kuuluu kustannuspaikkoina kaupunginhallituksen toiminta, toimikunnat, asiantuntijat, jäsenmaksut, yleisavustukset, käyttövarausmääräraha, muu kaupunginhallituksen alainen toiminta, turvallisuus ja valmiustoiminta.

Kaupunginhallitus valmistelee kaupunginvaltuustossa käsiteltävät asiat, huolehtii valtuuston päätösten täytäntöönpanosta sekä johtaa kaupungin hallintoa ja taloutta.

Vuodelle 2012 yleishallintoon on budjetoitu *valtiosuukausien vähenemisen korvaus* yht. n. 640.000 euroa. Aikaisemmin tämä erä oli budjetoitu satunnaisiin eriin tuloslaskelman loppuosaan ja talousarviosiirrolla vuoden aikana siirretty yleishallinnon alle. Kuntaliitosavustukset kirjattiin vuoden 2010 tilinpäätöksessä yleishallinnon kustannuspaikalle ja samoin toimitaan myös vuoden 2011 tilinpäätöksessä.

Yleishallinto yht.

Valtuuston sitovuustaso	TP2010	TA2011	TA2012	TS2013	TS2014
Tulot	+ 2 190 112		+640 000		
Menot	-528 867	- 728 600	-729 590	-729 590	-729 590
Netto	-1 661 247	- 728 600	-89 590	-89 590	-89 590

TOIMINNALLISET TAVOITTEET

Toiminnallinen tavoite	Mittari	Tavoitetaso	Toteutuma
Yleisavustusten valmistelu, päätöksenteko ja maksuunpano	Kyllä / Ei	4 / 2012 mennessä	

Elinkeinopalvelut

Kehitysyhtiöt

MW -Kehitys Oy:n pääomistaja on Mänttä- Vilppulan kaupunki. Lisäksi osakkaina on alueella toimivia merkittäviä yrityksiä. Yrke Kiinteistöt Oy rakentaa ja hallinnoi yritys kiinteistöjä Mänttä-Vilppulan kaupungin alueella. Tällä hetkellä sen hallussa tiloja on yhteensä n. 15 000 m².

Yrityspalvelu

MW -Kehitys Oy kehittää Mäntän ja Vilppulan alueella toimivia yrityksiä ja niiden toimintaympäristöä, on apuna yrityksen toimitilojen ja työvoiman etsinnässä, liiketoiminnan kehittämisessä, erilaisten rahoitusratkaisuiden rakentamisessa ja uuteen ympäristöön kotiutumisessa. Toimintaan kuuluu myös alueellisten verkostojen rakentaminen, erilaisten hankkeiden ja projektien toteuttaminen sekä alueen markkinointi.

Projektit

Elinkeinotoiminnan ja yritysten toimintaedellytysten kehittämisessä merkittävässä roolissa ovat erilaiset hankkeet ja projektit. Aluekehitystyö on yhteistyötä, jossa toimijat yhdessä määrittelevät tärkeiksi katsomansa kehitystavoitteet ja keinot niihin pääsemiseksi sekä sitoutuvat niiden toteutukseen.

Ohjelmakaudella 2007-2013 Pirkanmaalla toteutetaan Euroopan aluekehitysrahaston Länsi-Suomen toimenpideohjelmalla sekä Manner-Suomen ESR -ohjelmaa. Lisäksi merkittävä rahoituslähde on Euroopan maaseuturahasto (EMR), jonka rahoitus kanavoidaan Pirkanmaan ELY -keskuksen kautta.

Vuonna 2001 perustettu Ylä-Pirkanmaan seutuyhdistys toimii alueella kuntien yhteisenä kehittämisorganisaationa. Ylä-Pirkanmaan seutuyhdistyksen toiminnalliset kunnat ovat Mänttä-Vilppula, Ruovesi, Virrat, ja Juupajoki.

PoKo ry on yksi Suomessa toimivista alueellisista Leader -toimintaryhmistä. Leader -toimintaryhmät tarjoavat mahdollisuuksia paikalliseen kehittämiseen. PoKo ry:n toimialueena on Mänttä-Vilppula, Ruovesi ja Virrat sekä vanhan Kurun kunnan alue Ylöjärveä. PoKo ry:ltä voi hakea osarahoitusta uutta luoviin kehittämistoimenpiteisiin, jotka edistävät työllisyyttä, asumisviihtyvyyttä, maaseudun palveluiden uudelleen organisointia tai taloudellisestikin merkittävää kulttuuritoimintaa. Poko ry voi rahoittaa myös pienimuotoisia kuntien hankkeita.

Painopistealueet

Ylä-Pirkanmaan rakennemuutosohjelma 2011-12

Valtioneuvosto nimesi 5. toukokuuta 2011 Ylä-Pirkanmaan äkillisen rakennemuutoksen alueeksi vuoden 2012 loppuun saakka. Päätöksen perusteena ovat Ylä-Pirkanmaan viimeaikaiset työpaikkavähennykset.

Ylä-Pirkanmaan rakennemuutosohjelmassa on esitelty Ylä-Pirkanmaan seutukunnan aktivointitoimenpiteet ja keskeiset kehittämishankkeet, joilla pyritään vastaamaan rakennemuutoksen aiheuttamiin haasteisiin ja vahvistamaan seudun ihmisten elämänlaatua ja yritysten menestymismahdollisuuksia.

Ylä-Pirkanmaan globaalina vahvuutena nähdään puu ja paperi. Muina vahvuuksina tunnistetaan vihreän teknologian tuotteet ja innovaatiot, metalli-, muovi- ja teknologiatoimintatila sekä kulttuuri- ja elämystalous ja ympäristöteknologia ja bioenergia.

Seudullisia rakennemuutosta tukevia hankkeita on käynnissä neljä.

- KOKO, joka on työ- ja elinkeinoministeriön tukema strategiaohjelma alueella (YP/MKR)
- Energia- ja ympäristöklusterin kehittämishanke ENY (YP/EAKR)
- Kumara -hanke, jossa kehitetään Metsä-Tissuen kuitusaven uusia käyttömahdollisuuksia (MW/EAKR)
- Seudulliset yrityspalvelut/Tehdään Yhdessä -hanke (YP/EMR)

Suunnittelussa olevat hankkeet ja toimenpiteet koskevat alueellisen palveluliiketoiminnan kehittämistä, jalostettujen puutuotteiden kehittämistä, puutuotealan ja metallin koulutuksia, osaavan työvoiman saannin turvaamista, alueen markkinointia yrityksille ja asukkaille sekä majoitus ja hotellipalveluiden kehittämistä.

Virroilla, Ruovedellä ja Mänttä-Vilppulassa tullaan toteuttamaan myös kuntakohtaisia hankkeita, jotka koskevat mm. satamien, keskustojen, majoituspalveluiden ja yritysalueiden infrastruktuurin kehittämistä. Toimilla tuetaan yritysten yleisten toimintaedellytysten kehittämistä ja alueen houkuttelevuutta. Pirkanmaan ELY -keskuksella on hyvät infrahankkeiden rahoitusmahdollisuudet. Tuen osuus uusille hankkeille voi useissa tapauksissa olla jopa 70 %.

Keskeinen yritysalue on Mäntän ja Vilppulan taajamien puolivälissä sijaitseva Isonniemen teollisuuspuisto. Alueen yritykset ovat valinneet menestymisen avaintekijäksi verkostoitumisen. Verkostoitunut toimintatapa vahvistaa yrityksiä ja luo niille menestymisen mahdollisuuksia. Toimintamalli on saanut kansainvälistäkin tunnustusta. Isonniemessä on kiinnitetty erityistä huomiota laadukkaaseen ympäristön synnyttämiseksi yrityksille. Teollisuuspuistoa profiloi taide ja puistomainen ympäristö.

Yritykselle alueen vahvuuksia ovat muun muassa osaava henkilöstö, henkilöstön sitoutuneisuus työpaikkaan ja vahva teollinen kulttuuri. Taidekaupungin innovatiivinen ja luova ilmapiiri varmistaa yritystoiminnan kehittymisen alueella.

Turvallinen ja viihtyisä elinympäristö on Mänttä-Vilppulan vahvuus. Käytettävissä ovat hyvät julkiset palvelut, monipuoliset harrastusmahdollisuudet, toimivat liikenneyhteydet ja asunotakin hyvin saatavilla.

Yritystoiminnan vastapainoksi alue tarjoaa monipuolisia virkistysmahdollisuuksia. Mänttä-Vilppula tunnetaan taidekaupunkina. Esimerkkejä kohteista ja tapahtumista : Serlachius -museot Gustaf ja Gösta sekä Taidekeskus Honkahovi. Kesällä Mäntässä järjestetään mm. Suomen suurin vuosittain järjestettävä nykytaiteen näyttely, Mäntän kuvataideviikot, Mäntän musiikkijuhlat, Mäntän urkuviikko ja Vilppulankoski Jazz.

Kehittämishankkeet

Aluekehittämistä toteuttavat monet organisaatiot yhteistyössä. Keskeisimpiä toimijoita ovat kunnat, elinkeino-yritykset, oppilaitokset ja paikalliset toimintaryhmät. Pirkanmaan liitto toimii rahoittajana Länsi-Suomen EAKR -ohjelman (toimintalinjat 2,3 ja 4) hankkeissa. Pirkanmaan elinkeino-, liikenne- ja ympäristökeskus (ELY-keskus) toimii rahoittavana viranomaisena Länsi-Suomen EAKR -ohjelman elinkeinot, työvoima, kulttuuri ja osaaminen -vastualueen hankkeissa sekä Manner-Suomen ESR -ohjelmassa työ- ja elinkeinoministeriön, opetus- ja kulttuuriministeriön sekä sosiaali- ja terveysministeriön hallinnonaloilla. Esimerkkejä merkittävimmistä toteutuksissa tai valmistelussa olevista hankkeista

Mänttä-Vilppula omat hankkeet

- MV -hanke (työllisyyspoliittinen avustus)
- VALMA -hanke (työllisyyspoliittinen avustus)
- Yhteisöllisen asumis- ja toimintaympäristöjen kehittämispilotit -hanke
- LEMMENPOLKU –hanke
- Mänttä-Vilppula palvelukohteiden opastuksen kehittäminen

MW -Kehitys Oy:n hankkeet

- Kuitusaven mahdollisuudet - KUMARA
- EDGE Pirkanmaa - Palvelualan ja teollisten pk -yritysten osaamisen, toimintaedellytysten, tuottavuuden ja kilpailukykyyn parantaminen Pirkanmaalla (osatoteuttaja)
- LIIKE - Yritysten liiketoimintaympäristöjen kehittäminen

Tampereen ammattikorkeakoulun hankkeet

- Tampereen ammattikorkeakoulun Mänttä-Vilppulan toimipisteen maakuntakorkeakoulutoiminnan yliopettaja
- Yritysten kehittäminen materiaalitekniikan täydennyskoulutuksen avulla 2009-2012

Matkailu

Taide, kulttuuri ja matkailu tuovat Mänttä-Vilppulalle näkyvyyttä. Keskeisiä kohteita ja tapahtumia ovat Serlachius -museot Gustaf ja Gösta, Taidekeskus Honkahovi, Mäntän kuvataideviikot, Mäntän Musiikkijuhlat, Mäntän urkuviikko, Lelumuseo Lelulaatikko, Vilppulankoski Jazz ja Myllyrannan uniikit putiikit. Mänttä-Vilppulassa on myös teollisen historian myötä syntyneitä arvokkaita rakennusperintökohteita. Peltolan luomutila ja Rapukartano, ovat hyödyntäneet omaleimaisesti mm. vanhaa maaseudun rakennuskantaa. Vehkaniemen pihapiiri ja sen vanhat, talonpoikaiset rakennukset pitävät sisällään monia jännittäviä tiloja ja tarinoita. Nämä yritykset paikallisten kalastusmatkailutoimintojen ohella edustavat omien alojensa valtakunnallista kärkeä. Alueella tarjotaan muitakin korkeatasoisia elämyksiä: risteilyjä, safareita ja luonto-ohjelmajärjestelyjä matkailijoille. Elämyksiä voi kokea myös Elämänmäen luontopolulla ja Mäntänvuorella. Veneilijöiden ja karavaanareiden käytössä ovat tasokkaat Vilppulan sataman palvelut.

Göstä Serlachiuksen Taidesäätiön Göstä-museon laajennushanke tulee vaikuttamaan merkittävästi myös Mänttä-Vilppula taidekaupungin matkailun kehittämiseen lähivuosina.

Mänttä-Vilppulaa markkinoidaan kulttuuri-, luonto- ja elämysmatkojen kohteena. Työvälineinä ovat nettinäkyvyys, ilmoitukset eri julkaisuissa, esitteet, messuosallistumiset jne. Hyvin alkanutta ulkomaista yhteistyötä markkinoinnissa jatketaan mm. ulkomaisten matkanjärjestäjien, esim. Horst Grenzin Institut 50+ ja Finntouringin kanssa sekä Look At Finland -tapahtumassa. Matkailuinfon palvelut ostetaan Serlachius – museo Gustafilta. Markkinointi ja myyntityön suorittaa Mäntän Matkailu, jolla on matkanjärjestäjä oikeudet.

Maaseutuelinkeinot

Mänttä-Vilppulan alueella on noin 120 aktiivista tilaa ja tilojen lukumäärä on pysynyt samalla tasolla jo usean vuoden ajan. Maataloussihteeri välittää maksajaviranomaisena Mänttä-Vilppulan alueen viljelijöille EU:n rahoittamia sekä kansallisesti rahoitettuja tukia hieman alle 2,9 miljoonaa euroa vuodessa, joten maaseutusihteerin työajasta isoimman osan vievät EU:n yleisen maatalouspolitiikan toimeenpanoon painottuvat tukiasioiden hoitoon kuuluvat tehtävät. Muita lainsäädännöllä määriteltyjä tehtäviä ovat

- sato- ja tulvavahinkojen edellyttämät virkatehtävät, työmäärä vaihtelee vuosittain sääolojen mukaan
- hirvi- ja petoeläinvahinkojen korvaamisen virkatehtävät, ovat kasvussa karhujen yleistyttyä alueella
- hukkakauralain mukaiset virkatehtävät, valvonnan tiukentumisen ja hukkakauran saastuttaman alan lisääntymisen myötä työtehtävät määrällisesti nousussa
- eläinrekistereiden ylläpitotehtävät
- poikkeusolojen edellyttämät VAP-henkilöstön sekä koneiden varaus ja ilmoittaminen Hämeen sotilasläänille
- hallintolain edellyttämä yleinen neuvonta maaseutuelinkeinohallinnon alaan kuuluvista tehtävistä

Maaseutuhallinnon yhteistoimintasopimus on allekirjoitettu, ja yhteistoiminta-alue aloittaa toimintansa vuoden 2013 alusta. Pirkanmaalta alueeseen kuuluvat Mänttä-Vilppulan ja Virtain kaupungit sekä Ruoveden kunta. Keski-Suomen alueelta mukana ovat kaupungeista Jämsä ja Keuruu, sekä kunnista Kuhmoinen, Multia ja Petäjävesi. Isäntäkunnaksi on valittu Keuruu.

Maatalousyrittäjien lomituspalvelujen järjestämisen Mänttä-Vilppulan alueella hoitaa Keuruun paikallisyksikkö.

Elinkeinopalvelut yht.

Valtuuston sitovuustaso	TP2010	TA2011	TA2012	TS2013	TS2014
Tulot	+64 449	+42 750	+22 000	+22 000	+22 000
Menot	-775 507	-918 897	-838 057	-838 057	-838 057
Netto	-711 059	-876 147	-816 057	-816 057	-816 057

TOIMINNALLISET TAVOITTEET			
Toiminnallinen tavoite	Mittari	Tavoitetaso	Toteutuma
Kaupungin markkinointisuunnitelman valmistuminen	Kyllä / Ei	Valmis 6 / 2012	
300 uutta työpaikkaa vuoteen 2020	Kyllä / Ei	20 uutta työpaikkaa vuonna 2012 (netto)	
(Matkailu)yrityksiä palvelevan vuoden 2012 tapahtumakalenterin laatiminen	Kyllä / Ei	Valmis 6 / 2012	

Kaavoitus

Toiminnan kuvaus

Kaavoitustoimen vastualueen tehtävänä on huolehtia yleis- ja asemakaavoituksesta sekä muusta alueiden käyttöön liittyvästä suunnittelutyöstä. Kaavoitustoimi vastaa poikkeamislupien ja suunnittelutarveratkaisujen valmistelusta sekä lausuntojen antamisesta kaavoitusasioissa. Kaavoitustoimi osallistuu myös kaupunkikuvallisesti merkittävien rakennushankkeiden suunnitteluun sekä vastaa kulttuuriympäristön hoitoon liittyvistä asioista. Vastuualueen toiminnasta vastaa kaupunginarkkitehti, tehtävissä avustavat kaavasuunnittelija ja suunnitteluavustaja. Kaavasuunnittelija on ottanut tehtävänsä vastaan vuoden 2011 syksyllä. Suunnitteluavustaja jää eläkkeelle vuoden 2012 aikana.

Vuonna 2011 laadittiin yhteistyössä eri tahojen kanssa Mänttä-Vilppulan kehityskuva. Kehityskuvalla hahmotettiin alueen maankäytön painopistealueet ja toimenpiteet, joiden avulla luodaan edellytykset kaupungin kehittämiseksi. Kaavoitustoimi pyrkii toteuttamaan tulevana vuosina resurssiensa puitteissa kehityskuvan mukaisia toimenpiteitä. Maankäytön kehittämiseksi laaditaan erillinen kaavoitusohjelma vuosille 2012-2017.

Painopistealueet

- Mänttä-Vilppula välisen alueen osayleiskaavoitus
- Joenniemen alueen asemakaavoitus
- Keskustojen kehittämistoimenpiteet

Yleiskaavoitus

Mänttä-Vilppulan alueen osayleiskaavat ovat pääosin oikeusvaikutuksettomia lukuun ottamatta alueella voimassa olevia rantaosayleiskaavoja. Oikeusvaikutuksettomat yleiskaavat ovat pääosin myös vanhentuneita. Kehityskuvatyön mukaisesti yleiskaavojen laatiminen ja uudistaminen aloitetaan Mänttä-Vilppulan välisen alueen kaavoittamisella. Kaavaan otetaan tarpeen mukaan jo aiemmin yleiskaavoitettuja alueita.

Asemakaavoitus

Vireillä olevia asemakaavoja ovat Mustanlahden asemakaavamuutos, Joenniemen alueen asemakaava sekä Mäntän keskustan korttelin 132 asemakaavamuutos. Kirkonpellon alueen asemakaavoitus aloitetaan. Tarpeen mukaan tehdään lisäksi pieniä kaavamuutoksia.

Kulttuuriympäristön hoito

Mänttä-Vilppulan alueen kulttuuriympäristön inventoinnit ovat vanhentuneita ja vaativat päivittämistä. Kulttuuriympäristön inventoinnit laaditaan pääsääntöisesti yleiskaavoituksen ja asemakaavoituksen yhteydessä. Hankkeisiin ja yksittäisiin rakennuksiin liittyvät kiireelliset selvitystarpeet hoidetaan erillisinä toimeksiantoina asiantuntijapalveluista. Kansallisen kaupunkipuisto -suunnitelman yhteydessä selvitetään mahdollisuus kartoittaa alueen kulttuuriympäristön arvot erillisenä hankkeena.

Ajantasa-asemakaavoitus

Mänttä-Vilppulan ajantasa-asemakaavan numeeristamistyö valmistuu vuoden 2011 loppuun mennessä. Vuoden 2012 aikana pyritään ajantasa-asemakaava saattamaan kaupungin virkamiesten, päättäjien sekä myös kuntalaisten käyttöön nettipohjaisen käyttöliittymän kautta.

Muut suunnitelmat

Keskustojen kehittäminen

Aiemmin laadittuja Mäntän keskustan kehittämissuunnitelmia päivitetään ja laaditaan konkreettisia, välittömästi toteutettavia kaupunkiympäristön parannussuunnitelmia Mäntän keskustan alueelle. Kansallisen kaupunkipuiston perustamisen edellytyksiä selvitetään. Investointiohjelman puolella on varattu määräraha kaupunkikeskustan kehittämiseen.

Aloitetaan suunnitelman laadinta Kolhon taajaman ympäristön parantamiseksi yhteistyössä kyläyhdistyksen ja alueen yritysten kanssa.

Muut hankkeet

Kaavoitustoimi ohjaa kaupunkikuvallisesti merkittävien hankkeiden suunnittelua ja toteuttamista. Hankkeita ovat mm. Vilppulan ranta-alueen kehittäminen, Lemmenpolun kunnostaminen ja Mänttä-Vilppulan sisääntuloporttialueiden suunnittelu. Edelleen kaavoitustoimi osallistuu myös kaupunkikuvallisesti merkittävien puisto- ja katusuunnitelmien laadintaan sekä kevyen liikenteen kehittämissuunnitelman ohjaamiseen. Kaupunginarkkitehti osallistuu myös mm. TEM:n Koheesio- ja kilpailukykyohjelman MAL -verkoston asiantuntijatyöryhmän toimintaan sekä ohjaa Ylä-Pirkanmaan seutuyhdistyksen hallinnoimaa **Monikko** -hanketta, jossa suunnitellaan yhteisöllisen asumisen kerrostalohanke Mäntän keskustan alueelle.

Kaavoitus yht.

Valtuuston sitovuustaso	TP2010	TA2011	TA2012	TS2013	TS2014
Tulot	+8 107	+ 3 000	+4 000	+4 000	+4 000
Menot	-253 829	- 210 500	-233 730	-233 730	-233 730
Netto	-245 723	- 207 500	-229 730	-229 730	-229 730

TOIMINNALLISET TAVOITTEET			
Toiminnallinen tavoite	Mittari	Tavoitetaso	Toteutuma
Joenniemen asemakaavan valmistuminen	Kyllä/Ei	Valmis 5/2012	
Mänttä-Vilppula välisen alueen osayleiskaavan aloittaminen	Kyllä/Ei	Aloitus 4/2012	
Kirkonpellon asemakaavan tarkistaminen	Kyllä/Ei	Valmis 12/2012	
Kortteli 132 asemakaavan valmistuminen	Kyllä / Ei	valmis 3 / 2012	

Joukkoliikenne

Toiminnan kuvaus

ASIOINTI- JA PALVELULIIKENNE

Palvelu- ja asiointiliikenne toteutetaan Mänttä-Vilppulan kaupungin alueella sisäisenä liikenteenä. Reitit kilpailutettiin tänä vuonna ja yrittäjä vaihtui kilpailutuksen myötä. Sopimus tehtiin kolmelle vuodelle, lisäksi yksi optiovuosi on mahdollinen. Kilpailutusvaiheessa YPEK aikoi yhdistää päiväkeskuskuljetuksia yhteen reittiin ja sen mukaisesti toimittiin. Kuitenkin kuljetuksen alkaessa YPEK sanoutui irti tästä palvelusta päiväkeskuksen osalta eli ei tällä hetkellä käytä ko. palvelua. YPEK ei ole maksanut kaupungille mitään näistä asiakaskyydeistä, joten kaupungille taloudellisesti ei tällä asialla ole merkitystä.

Palvelulinjaliikenne hoidetaan suunniteltujen reittien mukaan, mutta reittejä muutellaan asiakkaiden tarpeiden mukaan joustavasti, kun vain pysytään yrittäjän kanssa sovitun kilometrimäärän puitteissa päivittäin. Osa liikenteestä voidaan toteuttaa soitettavan tilauksen perusteella tietyiltä suunnilta eri päivinä.

Avointa palveluliikennettä (asiointiyhteyksiä) voivat käyttää kaikki maksavat asiakkaat. Palveluliikenteen yhteydessä voidaan kuljettaa myös taksisetelin mukaista liikennettä, jolloin kuljetettavalta ei peritä omavastuusuutta.

Asiointiliikenteen periaatteena on järjestää asiointimahdollisuus kaksi kertaa viikossa arkipäivinä. Asiointipäivät eivät ole perättäisiä päiviä. Reittejä on suunniteltu siten, että kerran viikossa on mahdollista päästä lähimpään keskustajamaan ja toisen kerran myös toiseen keskustajamaan (Vilppulan alueella asuvat voivat päästä Mäntän keskustaan ja Mäntän puolella asuvat voivat päästä Vilppulan keskustaan).

Avoin palveluliikenne (asiointiliikenne) ajetaan arkipäivinä reittiaikataulun mukaisesti. Takseilla hoidettavaa asiointiliikennettä järjestetään aikataulujen mukaan syöttönä linja-autovuoroihin tai suoraan Mäntän ja Vilppulan palveluihin 1-2 kertaa viikossa Pohjaslahdelta, Ylä-Kolkista (kouluaikana), Makkoskylästä, Tammikoskelta, ja Etelä-Vilppulasta. (Uittosalmosta kulkee kouluaikoina normaali linja-autovuoro Kolhon kautta joka päivä kaksi kertaa.) Asiointiliikennettä ajetaan koulukuljetusten yhteydessä Pohjaslahdelle. Asiointiliikenteellä tavoittaa kauppa-, virasto- ym. palvelut. Palvelulinjaliikenne hoidetaan suunniteltujen reittien mukaan. Reittejä voidaan muutella asiakkaiden tarpeiden mukaan. Palvelubussia voivat käyttää myös muut maksavat asiakkaat.

Asiointi- ja palveluliikennettä käyttävien asiakkaiden määrä on kasvanut. Tärkeää on kuljettajan asiakasystävällisyys ja palveluhenkisyys ja näistä ominaisuuksista voimme osoittaa kiitoksen kuljettajalle.

Koulu- ja työmatkaliikenteen säilymistä ja kulkuyhteyksiä Halliin päin sekä Mäntän sairaalalle pidetään tärkeänä.

Kilpailutuksen myötä ei kustannuksia saatu alemmaksi, mikä ei sinänsä yllättänyt. Dieservero on kasvanut vuosi vuodelta ja sitä kautta kustannukset yrittäjille ovat kasvaneet.

OSTETUT LINJA-AUTOVUOROT

Ely-keskukselta on saatu tieto, että se ei enää osta 31.5. 2012 (kouluvuoden loppuun) jälkeen Marttila Tours Ky:n vuoroparia, joka kiertelee aamu-/keskipäivällä Pohjaslahden, Ruoveden, Oriveden, Ponsan, Kangasalan kautta Tampereelle ja myöhemmin iltapäivällä takaisin samaa reittiä.

Nykyisen ostosopimuksen päätyttyä on selvitetävä vaihtoehtoinen yhteys välille Virrat - Kotala - Pohjaslahti - Vilppula – Mänttä.

Mänttä-Vilppulan kaupunki ostaa liikennettä yhteysvälille Halli-Mänttä sekä kaupunki on ostanut yhteyden Huhtijärven suunnasta aamuisin Keuruuntien risteykseen.

Yleisesti Ely-keskuksen ostamat linja-autovuorot vähenevät. Ensi keväänä päättyvät ostoliikennesopimukset käydään Elyssä läpi tämän syksyn aikana. Osa ostovuoroista ei enää jatketa, osa ostetaan, mutta niistä reitit ja aikataulut voivat muuttua. Elyn määrärahaesitys vuodelle 2012: alueelliseen ja paikalliseen liikenteen ostoihin, hintavelvoitteisiin ja kehittämiseen on 39,925 miljoonaa euroa, jossa on vuoteen 2011 vähennystä 0,9 miljoonaa euroa ja suurten kaupunkiseutujen joukkoliikennetukeen 9,25 miljoonaa euroa, jossa vähennystä 0,75 miljoonaa euroa. Tämä tarkoittaa automaattisesti sitä, että kuntien osuus linja-autovuorojen (tai yleensäkin kuljetuksen) järjestämisessä kasvaa sekä työn että kustannusten määrässä.

TAKSA-ALENNUSTEN OSTO

Kaupunki on mukana Tampereen itäisessä seutulippualueessa. Seutulippu on alueella kaikkiin linja-autoihin kelpaava edullinen 30 pv:n älykortti, jolla on rajaton matkustusoikeus. Seutulipun hintaa tukevat valtio ja kunta. Lipputuotteita on useita.

Valtionavustuksen väheneminen jo tänä vuonna ja leikkaukset ensi vuoden talousarvioon merkitsevät tosiasiallisesti lipputuen suhteellisen osuuden kasvua kunnissa, niin Mänttä-Vilppulassakin, vaikka seutulipun hintaa korotetaan. Ely on toivonut, että pystyisi korvaamaan kunnille 48 % lipputukea, mutta toteaa, että ei pääse siihen prosenttilukuun.

Pirkanmaan alueella seutulippujen hintoja on nyt kaikkiaan 37 eri hintaa. Jonkinlaista yhtenäistämistä tarvitaan, myös Tampereen itäisen alueen joukkoliikennetyöryhmä on tätä mieltä. Meneillään on ns. maakuntalipun käyttöönoton selvitys, johon junaliikenne saataisiin mukaan.

Itäisen alueen seutulippujen taksoja tarkistetaan loppuvuodesta. Dieselveroa on jo nostettu 8 snt/litra ja uusi hallitus on tehnyt päätöksen lisähinnan korotuksesta. Tiedetään jo, että linja-autotaksoihin on tulossa hinnankorotus. Tammikuun indeksi näyttää vuodenvaihteen kustannusvaikutukset ja helmi-maaliskuulla selviää palkankorotuksen vaikutus taksaan. Seutulippujen hinnankorotus asiakkaille tulee vuoden 2012 aikana.

Joukkoliikenne yhteensä

Valtuuston sitovuustaso	TP2010	TA2011	TA2012	TS2013	TS2014
Tulot	+10 478	+ 12 000	+12 000	+12 000	+12 000
Menot	-195 502	- 217 010	-216 960	-216 960	-216 960
Netto	-185 024	- 205 010	-204 960	-204 960	-204 960

Työllisyydenhoitopalvelut

Vuoden 2012 budjettiin kaikki työllisyysasiat on keskitetty yleisjohdon alle yhdelle uudelle vastuualueelle: työllisyydenhoitopalvelut. YPEK:n palvelusopimuksesta ja budjetista on siirretty kaupungin budjettiin mm. työkeskus, työmarkkinatuen kuntaosuus ja eri työllisyysprojektien määrärahoja.

Työllisyydenhoitopalvelut vastuualueyksikkönä järjestäytyy toimintaan vuoden 2012 aikana.

Työllisyydenhoitopalvelut yht.

Valtuuston sitovuustaso	TP2010	TA2011	TA2012	TS2013	TS2014
Tulot			+ 404 430	+ 404 430	+ 404 430
Menot			-1 049 560	-1 049 560	-1 049 560
Netto			-645 130	-645 130	-645 130

TOIMINNALLISET TAVOITTEET

Toiminnallinen tavoite	Mittari	Tavoitetaso	Toteutuma
Työllisyyspalveluyksikön organisointi ja käynnistäminen	Kyllä / Ei	6 / 2012 mennessä	

YLEISJOHDON PALVELUALUE yhteensä

Valtuuston sitovuustaso	TP2010	TA2011	TA2012	TS2013	TS2014
Tulot	-	+57 750	+1 082 430	+1 082 430	+1 082 430
Menot	-	-2 075 007	-3 067 947	-3 067 947	-3 067 947
Netto	-	-2 017 257	-1 985 517	-1 985 517	-1 985 517

HALLINTOPALVELUT

Toimistopalvelut

Toiminnan kuvaus

Toimistopalveluiden tehtäväalueella tavoitteena on valmius

- hoitaa tehokkaasti ja luotettavasti kaupungin keskusarkistoa, keskushallinnon asiakirjatuotantoa ja hallintoa ja ohjata palvelualueiden asiakirjatuotantoa sekä arkistointia
- hoitaa keskitetysti kaupungin neuvontapiste, toimistotarvikehankinnat, posti-, monistus- ja kulunvalvontapalvelut.

Toimistopalveluista tehtiin vuonna 2011 oma vastuualueensa. Vuoden 2010 tilinpäätöksessä talous- ja toimistopalvelut olivat vielä samalla vastuualueella.

Painopistealueet

Vuoden 2012 toimistopalveluiden tehtäväalueella korostuu tiedonhallintasuunnitelman / arkistonmuodostussuunnitelman laatiminen yhteistyössä toimialojen kanssa. Yhtenä tehtävänä on Mäntän kaupungin arkiston päättäminen ja Vilppulan kunnan aikaisen arkiston järjestäminen.

Toimistopalvelut

Valtuuston sitovuustaso	TP2010	TA2011	TA2012	TS2013	TS2014
Tulot	-	+5 000	+16 400	+16 400	+16 400
Menot	-	-333 790	-351 940	-351 940	-351 940
Netto	-	-328 790	-335 540	-335 540	-335 540

TOIMINNALLISET TAVOITTEET			
Toiminnallinen tavoite	Mittari	Tavoitetaso	Toteutuma
Dynastian asiakirjahallinnan asialuokituksen aloittaminen	Kyllä / Ei	Valmis 2013	
Arkistotoimen toimintaohjeen tekeminen	Kyllä / Ei	Valmis 2012	
Toimistotarvikevaraston siirto	Kyllä / Ei	Toteutetaan 2012	

Henkilöstöpalvelut

Henkilöstöpalveluihin kuuluvat omina kustannuspaikkoinaan työsuhde- ja palkkahallinto, työterveyshuolto, työpaikkaruokailu, työsuoja- ja TYKY-toiminta ja yhteinen koulutus.

Kaupunginhallitus vastaa kaupungille työnantajana kuuluvasta henkilöstöpolitiikasta, siihen liittyvästä päätöksenteosta ja henkilöstöasioiden ohjauksesta.

Työsuhde- ja palkkahallinto

Mänttä-Vilppulan kaupunki tuottaa palkkahallinnon palvelut myös Ylä-Pirkanmaan peruspalvelukuntayhtymälle ja henkilöstöpäällikkö toimii myös YPEKissä henkilöstöpäällikkönä sopimuksen mukaisesti.

Kustannuspaikka sisältää henkilöstöpäällikön ja palkkakirjanpitäjien palkkausmäärärahat.

Työsuhde- ja palkkahallinto sisältää myös pääluottamusmiesten ja mahdollisien muiden luottamusmiesten luottamusmieskorvaukset ja -palkat.

Henkilöstöpäällikön ja eräiden pääluottamusmiesten työpanosta ja kustannuksia jaetaan Ylä-Pirkanmaan peruspalvelukuntayhtymän kanssa erillisten sopimusten mukaisesti.

Kunnallisen yhteistoimintalain mukaisena yhteistoimintaelimenä toimii YT-ryhmä. Yhteistoimintalain tarkoituksena on edistää työnantajan ja henkilöstön välistä yhteistoimintaa kunnissa. Yhteistoiminnan tavoitteena on antaa henkilöstölle mahdollisuus yhteisymmärryksessä työnantajan kanssa osallistua kaupungin toiminnan kehittämiseen ja antaa henkilöstölle mahdollisuus vaikuttaa omaa työtään ja työyhteisöään koskevien päätösten valmisteluun sekä samalla edistää kunnallisen palvelutuotannon tuloksellisuutta ja henkilöstön työelämän laatua.

YT-ryhmään jäsenenä kuuluvat muiden ohella työsuojelupäällikkö ja työsuojeluvaltuutetut ja YT-ryhmä toimii myös kunnallisen alan työsuojelun yhteistoimintasopimuksen 4 §:n tarkoittamana edustuksellisenä työsuojelun yhteistoimintaelimenä. Kustannuspaikka sisältää lisäksi kaupungin toiminnan ja hallinnon vastuuvakuutukset sekä henkilöstön merkkipäivä- ym. muistamiset.

Työterveyshuolto

Työterveyshuolto hankitaan Pirkanmaan sairaanhoitopiiriltä. Työterveyshuoltosopimukseen liittyy lakisääteisen työterveyshuollon lisäksi yleislääkäritasoinen, työterveyshuollollisesti painotettu sairaanhoito ajanvarauksella.

Työterveyshuollon tavoitteena on työssä käyvien terveydentilan parantaminen ja työ- ja toimintakyvyn ylläpitäminen ja edistäminen, työhön liittyvien sairauksien ehkäiseminen, turvallinen ja terveellinen työympäristö sekä terveyttä tukeva, hyvin toimiva työyhteisö.

Työpaikkaruokailu

Henkilöstön työpaikkaruokailumahdollisuus on järjestetty kaupungin omiin koulujen ja muiden laitosten ruokaloihin sekä tukemalla yksityisissä lounasruokaa tarjoavissa ravintoloissa tapahtuvaa työpaikkaruokailua. Tätä koskevan sopimuksen kaupungin kanssa on tehnyt 16 ravintolaa/kahvilaa.

Työsuojelu ja TYKY-toiminta

Työsuojelu on kunnallisen alan työsuojelun yhteistoimintasopimuksen mukaan osa henkilöstövoimavarojen strategista johtamista. Sen tarkoituksena on kehittää työn ja työympäristön terveellisyyttä ja turvallisuutta, kestävää tuloksellisuutta tuottavaa työelämää ja henkilöstön kokemaa työhyvinvointia suunnitelmallisten henkilöstöstrategisten, terveystavoitteiden johtamis- ja toimintatapojen avulla.

Työsuojeluvaltuutettujen palkkiot ja muut kulut sisältyvät tämän kustannuspaikan määrärahoihin.

Tyky-ryhmänä toimii YT-ryhmä, joka ohjaa vuosittain tyky-toimintaan osoitettujen varojen käyttöä. Varoja käytetään liikunnan ja muun virkistystoiminnan tukemiseen ja henkilöstön omaehtoiseen virkistystoimintaan hallintokunnittain. Kaupungin virkistystyöryhmä saa myös käyttövaransa tältä kustannuspaikalta.

Yhteinen koulutus

Hallintokuntien toimialaan kuulumaton yleiskoulutus, esim. ea-koulutus, esimieskoulutus ym. Henkilöstöpalveluista muodostettiin vuodelle 2011 oma vastuualueensa, joten ao. vuosien luvut eivät ole vertailukelpoisia keskenään. Tällöin mm. palkkahallinto siirrettiin henkilöstöpalveluihin.

Henkilöstöpalvelut

Valtuuston sitovuustaso	TP2010	TA2011	TA2012	TS2013	TS2014
Tulot		+ 103 220	+171 020	+171 020	+171 020
Menot		- 429 325	-503 674	-503 674	-503 674
Netto		- 326 105	-332 654	-332 654	-332 654

TOIMINNALLISET TAVOITTEET			
Toiminnallinen tavoite	Mittari	Tavoitetaso	Toteutuma
HRM -järjestelmän käyttöönotto	Kyllä / Ei	v. 2012 aikana	
Verkkopalkan käyttöönotto	Kyllä / Ei	valmis 3 / 2012	
Henkilöstöohjelman tekeminen	Kyllä / Ei	valmis 6 / 2012	

Talouspalvelut

Toiminnan kuvaus

Talouspalveluiden tehtäväalueella tavoitteena on valmius

- hoitaa viiveittä ja oikeellisesti kaupungin kirjanpito, palkanlaskenta ja maksuliikenne
- tuottaa ajantasaisesti organisaatiolle oikeata ja luotettavaa tietoa mm. talousarvion toteutumisesta
- laatia vuosittain asetetun aikataulun mukaisesti talousarvio- ja suunnitelma, tilinpäätös ja talouden tilastot

Talouspalveluihin on budjetoitu myös mm. kaupungin verotuskustannukset. Talouspalveluille muodostettiin vuodelle 2011 oma vastuualueensa.

Painopistealueet

Yksi vuoden 2012 keskeisimmistä kehitysprojekteista on taloushallinnon prosessikuvausten valmistelu. Eri prosesseja käydään läpi ja ne dokumentoidaan. Pyrkimyksenä on löytää mahdollisia kehittämisen kohteita ja tavoitteena on myös miettiä taloushallinnon organisointia koko konsernin näkökulmasta; onko mahdollista tehostaa taloushallinnon toimintaa esim. keskittämällä ydintehtäviä taloustoimistoon. Myös raportointia pyritään kehittämään vuoden 2012 aikana. Lisäksi sähköisten ostolaskujen vastaanottamisen valmistelu kuuluu talousarviovuoden toimintaan.

Talouspalvelut

Valtuuston sitovuustaso	TP2010	TA2011	TA2012	TS2013	TS2014
Tulot					
Menot		-608 800	-603 318	-603 318	-603 318
Netto		-608 800	-603 268	-603 268	-603 268

TOIMINNALLISET TAVOITTEET			
Toiminnallinen tavoite	Mittari	Tavoitetaso	Toteutuma
Tilinpäätöksen 2011 valmistelu	Kyllä / Ei	Valmis 3 / 2012	
Taloushallinnon prosessikuvausten teko	Kyllä / Ei	Valmis 12 / 2012	

Tietohallintopalvelut

Toiminnan kuvaus ja painopistealueet

Tietotekniikan tehtäväalueella tavoitteena on

- - selvittää virtualisoinnin taloudelliset ja toiminnalliset hyödyt
- - järjestää datan tallennus (varmuuskopiointi) myös ulkoiseen taltioon
- - valmistella M-V strategiaa tukeva tietohallintostrategia
- - edelleen laajentaa kuntatoimijoille tarjottavia palveluita
- - jatkaa järjestelmäkuvauksien ja toipumissuunnitelmien tekemistä
- - valmistella tiketti-järjestelmän käyttöönottoa tukipyyntöjen käsittelyä ja tilastoi

Tietohallintopalvelut

Valtuuston sitovuustaso	TP2010	TA2011	TA2012	TS2013	TS2014
Tulot	+16 829	+ 20 300	-20 300	-20 300	-20 300
Menot	-323 702	- 316 594	-333 060	-333 060	-333 060
Netto	-306 873	- 296 294	-312 760	-312 760	-312 760

TOIMINNALLISET TAVOITTEET

Toiminnallinen tavoite	Mittari	Tavoitetaso	Toteutuma
Tehdään palvelintilojen virtualisoinnin käyttöönottoselvitys	Kyllä / Ee	Selvitys valmis 2012	
Kestävällä tavalla ylläpitää voimassa olevat järjestelmät	Järjestelmien käytettävyyden vuoden aikana %		

Turvapaikanhakijat

Toiminnan kuvaus

Kaupunginvaltuusto hyväksyi 9.3.2009 § 15 päätösehdotuksen, minkä mukaan minkä mukaan TE-keskus ja Mänttä-Vilppulan kaupunki ovat valmiit vastaanottamaan turvapaikan hakijoita, joiden iät vaihtelevat n. 7-15 vuoden välillä. Kaupungin tehtävänä on hallinnoida alaikäisten turvapaikkahakijalasten sijoittamista ostaa turvapaikkahakijalapsille lastensuojelulain mukaiset palvelut. Lasten määrä voi olla enintään 20. Tarjouskilpailun perusteella kaupunki valitsi Siivet Oy:n turvapaikkahakijalasten ryhmäkotipalvelujen tuottajaksi. Kaupunki teki keväällä 2009 asiaa koskevat sopimukset Siivet Oy:n ja TE-keskuksen kanssa. Siivet Oy aloitti toimintansa alaikäisten turva-paikanhakijoiden ryhmä- ja perheryhmäkotina 7.4.2009. Pirkanmaan TE-keskus muuttui ELY:ksi 1.1.2010 alkaen, jolloin em. sopimusvastuu siirtyi ELY-keskukselle (elinkeino-, liikenne- ja ympäristökeskus).

ELY ja kaupungin välisen sopimuksen mukaan kaikki vastaanottotoiminnan ja toimintaan liittyvät muut sopimuksessa eriteltyt kulut sekä hallintokulut korvataan kaupungille täysimääräisesti. Mänttä-Vilppulan kaupunki tekee TE-keskukselle lopullisen selvityksen toteutuneista korvattavista kustannuksista seuraavan vuoden maaliskuun loppuun mennessä. Selvityksen perusteella TE-keskuksen ja kaupungin väliset tulonsiirrot oikaistaan sopimustenmukaisiksi. Sopimusta tarkastetaan kustannusten osalta vuosittain ja tarvittaessa useamminkin.

Lasten määrä, joka voi maksimissaan olla 20, voi muuttua tilanteen mukaan vuoden aikana. Kaupungille toiminnasta jäävä hallintokustannus on joka tapauksessa samaa suuruusluokkaa lasten lukumäärästä riippumatta. Tästä syystä mahdolliset isotkaan muutokset lasten määrässä ja Siivet Oy:n toiminnan laajuudessa eivät muuta nettokustannusta tai tässä tapauksessa nettohyötyä kaupungin suuntaan oleellisesti. Kaupungin ELY-keskukselta laskuttama hallintokustannus on arvioitu 10.000 euroksi. Vuoden 2012 budjettiin on varattu määrärahat maksimin, eli 20 lapsen mukaan.

Turvapaikanhakijat yhteensä

Valtuuston sitovuustaso	TP2010	TA2011	TA2012	TS2013	TS2014
Tulot	+1 650 887	+ 1 549 400	+ 2 018 000	+ 2 018 000	+ 2 018 000
Menot	-1 727 839	- 1 539 400	- 1 978 000	- 1 978 000	- 1 978 000
Netto	-76 951	+ 10 000	+40 000	+40 000	+40 000

HALLINTOPALVELUJEN PALVELUALUE yhteensä

Valtuuston sitovuustaso	TP2010	TA2011	TA2012	TS2013	TS2014
Tulot	-	+ 1 677 920	+2 225 720	+2 225 720	+2 225 720
Menot	-	- 3 227 909	- 3 769 992	- 3 769 992	- 3 769 992
Netto	-	- 1 549 989	-1 544 272	-1 544 272	-1 544 272

TERVEYSPALVELUT

Pirkanmaan sairaanhoitopiirin valtuusto hyväksyi 28.11.2011 uuden strategiansa vuosille 2012-2016 missä se määritteli luopuvansa perusterveydenhuollon palvelujen tuottamisesta. Käytännössä tämä tarkoittaa Ylä-Pirkanmaan terveydenhuoltoalueen palvelutuotantoa. Mänttä-Vilppulan kaupunginhallitus perusti ja nimesi työryhmän selvittämään koko sosiaali- ja terveyspalvelujen uudelleen organisoinnin selvittämistä. Työryhmän työ painottuu talousarviovuodelle 2012.

Ylä-Pirkanmaan peruspalvelukuntayhtymä

YPEK perustettiin 1.10.2008 ja varsinainen palvelutoiminta alkoi 1.1.2009. Kuntayhtymän jäsenkunnat ovat Mänttä-Vilppulan kaupunki ja Ruoveden kunta. Ylintä päätösvaltaa käyttää yhtymävaltuusto, missä Mänttä-Vilppulalla on 7 jäsentä ja Ruovedellä 6 jäsentä. Kaupungin talousarviossa YPEK:ltä ostamat palveluostot on eritelty perusterveydenhuoltoon, erikoissairaanhoitoon ja YPEK:n itse tuottamaan sosiaalitoimen palveluihin. Palveluostossa on mukana myös YPEK:n hallinnon järjestämisestä aiheutuvat menot. Kaupunginhallitus vastaa kaikista YPEK:ltä ostettavista palveluista.

Kuntayhtymän järjestämistä vastuulle on siirretty 1.1.2009 alkaen kaikki kansanterveyslaissa (66 / 1972) kunnalle määrätty tehtävät, pois lukien ympäristöterveydenhuolto. Myös laboratorio- ja kuvantamispalvelut järjestetään kuntayhtymän toimesta. YPEK:n järjestämistä vastuulla olevista palveluista sovitaan vuosittain erillisellä palvelusopimuksella. Kaupungin ja YPEK:n välinen palvelusopimus löytyy talousarvion liitteistä. Kaupungin talousarvioon on budjetoitu terveyspalveluiden kokonaisuuteen YPEK:n sopimustilauksen lisäksi myös eläkemenot, sekä perus-, erikois-, kuin sosiaalipalvelujenkin osalta.

Perusterveydenhuolto

Perusterveydenhuollon palvelut tuottaa Pirkanmaan sairaanhoitopiirin Ylä-Pirkanmaan terveydenhuoltoalueen tulosityksikkö, joka vastaa edellä mainittujen kansanterveyslain mukaisten ja eräiden sosiaalihuollon palveluiden tuottamisesta. Ylä-Pirkanmaan terveydenhuoltoalueen muodostavat Mänttä-Vilppulan kaupungin ja Ruoveden kunnan vastualueet, joiden osalta laaditaan erilliset budjetit. Pirkanmaan sairaanhoitopiirin perussäännön mukaan Mänttä-Vilppulan kaupunki ja Ruoveden kunta ovat velvollisia kattamaan toiminnasta mahdollisesti syntyvän alijäämän ja oikeutettuja saamaan palautuksena mahdollisen ylijäämän euromääräisen käyttönsä mukaisessa suhteessa. Lopullinen kustannus muodostuu terveydenhuoltoalueen toteutuneiden nettomenojen perusteella kuntien toteutuneen käytön mukaisessa suhteessa. Perusterveydenhuollon tilaus vuodelle 2012 YPEK:n palvelusopimuksessa on 9.368.000 euroa. Tämän lisäksi perusterveydenhuoltoon on budjetoitu eläkemenoja 299.600 euroa.

Valtuuston sitovuustaso	TP2010	TA2011	TA2012	TS2013	TS2014
Tulot					
Menot	-9 078 914	- 9 580 600	- 9 667 600		
Netto	-9 079 914	- 9 580 600	-9 667 600		

Erikoissairaanhoito

Erikoissairaanhoidon palvelujen osalta Ylä-Pirkanmaan peruspalvelukuntayhtymä on vastannut 1.1.2009 alkaen jäsenkuntien puolesta palvelusopimusten laadinnasta ja allekirjoittamisesta sekä sopimuksia koskevista neuvotteluista Pirkanmaan sairaanhoitopiirin kanssa. YPEK toimii siis erikoissairaanhoidon palvelujen tilaajana. Pirkanmaan sairaanhoitopiiri tuottaa Mänttä-Vilppulan kaupungille ja Ruoveden kunnalle kaikki erikoissairaanhoidon palvelut. Palveluista sovitaan vuosittain neuvoteltavissa palvelusopimuksissa. Erikoissairaanhoidon tilaus vuodelle 2012 YPEK:n palvelusopimuksessa on 13.800.000 euroa. Tämän lisäksi erikoissairaanhoitoon on budjetoitu eläkemenoja 501.100 euroa.

Valtuuston sitovuustaso	TP2010	TA2011	TA2012	TS2013	TS2014
Tulot					
Menot	-13 944 032	- 13 501 100	-14 301 100		
Netto	-13 944 032	- 13 501 100	-14 301 100		

Sosiaalipalvelut ja hallinto

YPEK:n sosiaalipalvelut koostuvat seuraavista kokonaisuuksista: yhtymähallinto, sosiaalityö, vammaispalvelut ja vanhuspalvelut. Sosiaalitoimen tilaus YPEK:n palvelusopimuksessa on yhteensä 14.891.730 euroa. Tämän lisäksi sosiaalipalveluihin budjetoitu sosiaalitoimen hallinnosta työeläkemenoperusteiset maksut 486.600 euroa koskien ennen v. 2010 (pl. päivähoito).

Vuoden 2012 budjetissa on rakenteellinen muutos missä kaikki työllisyysasiat on keskitetty yleisjohdon alle omalle vastualueelleen. Tämän vuoksi YPEK:n palvelusopimuksesta ja budjetista siirrettiin kaupungin budjettiin vuodelle 2012 mm. työkeskus, työmarkkinatuen kuntaosuus ja eri työllisyysprojektien määrärahoja. Tästä syystä YPEK:n ja kaupungin budjetit eivät ole vertailukelpoisia näillä vastuu- ja palvelualueilla.

Vuoden 2011 aikana YPEK:iin myönnettiin lisämäärärahaa yhteensä 970.000 euroa. Alkuperäinen tilaus oli 14.918.980 euroa. (*Muutettu talousarvio vuodelle 2011 YPEK:n sosiaalitoimen osalta syksyllä 2011 oli 15.888.980*)

Kokonaisuudessaan YPEK:n sosiaalipalveluiden ja –hallinnon tilauksesta (yht. 14.891.730€) sekä vanhoista eläkemenoista koostuva budjetti (486.600€) vuodelle 2012 on 15.378.330.

Valtuuston sitovuustaso	TP2010	TA2011	TA2012	TS2013	TS2014
Tulot					
Menot	-13 503 586	- 14 918 980	-15 378 330		
Netto	-13 503 586	- 14 918 980	-15 378 330		

TERVEYSPALVELUJEN PALVELUALUE yhteensä

Valtuuston sitovuustaso	TP2010	TA2011	TA2012	TS2013	TS2014
Tulot					
Menot	-36 527 531	-38 000 680	-39 347 030	-38 200 000	-38 200 000
Netto	-35 527 531	-38 000 680	-39 347 030	-38 200 000	-38 200 000

SIVISTYSPALVELUT

Sivistystoimen hallinto

Toiminnan kuvaus

Sivistyslautakunnan ja sivistystoimen hallinnon henkilöstön tehtävänä on turvata kuntalaisille heille kuuluvat esiopetuksen, perusopetuksen, toisen asteen yleissivistävän opetuksen, vapaan yleissivistävän opetuksen peruspalvelut sekä vapaa-ajan ja kulttuurin palvelut.

Sivistysjohtaja ja kaksi toimistosihteerä muodostavat sivistystoimiston henkilökunnan. Toinen sihteereistä hoitaa koulukuljetusten lisäksi joukkoliikenteen sekä vapaa-aikatoimen (vapaa-aikalautakunta) asioita.

Hallinnon tehtäväalue käsittää sivistyslautakunnan ja -toimiston (koulutoimisto). Sivistyslautakunta sivistysjohtaja esittelijänään valvoo sivistystoimintaa ja päättää sitä koskevan lainsäädännön toteuttamisesta kunnassa sekä sivistystoimen talousvalvonnasta.

Painopistealueet

Sivistystoimisto huolehtii hallinnon tulosalueella sivistyslautakunnan päätöksiä valmistelusta ja toimeenpanosta, oppivelvollisuusasioista, koulukuljetuksista, tiedottamisesta, valtiosuusasioista, keskushallinnon ja aluehallinnon määräämistä selvityksistä, asiointista etujärjestöjen ja sidosryhmien kanssa sekä sivistyslautakunnan alaisten tulosalueiden henkilöstöasioiden hoidosta. Lisäksi sivistysjohtajalle on siirretty joukkoliikenneasiat sekä vapaa-aikatoimen esittelijän tehtävät.

Mikäli päivähoito (varhaiskasvatus) siirtyy sivistystoimeen, on tehtäväjako tarkistettava, koska mahdollinen siirto tarkoittaa henkilökunnan lisääntymistä noin 80 henkilöllä sivistystoimessa.

Sivistystoimen hallinto yhteensä

TUNNUSLUVUT	TP2010	TA2011	TA2012	TS2013	TS2014
Sivistyslautakunnan kokoukset / päätökset	11 / 99	11 / 115	11 / 110	11 / 110	11 / 110
Sivistysjohtajan päätökset	270	230	230	230	230

Valtuuston sitovuustaso	TP2010	TA2011	TA2012	TS2013	TS2014
Tulot	+7 655				
Menot	-220 978	-213 570	-172 500	-172 500	-172 500
Netto	-213 322	-213 570	-172 500	-172 500	-172 500

TOIMINNALLISET TAVOITTEET			
Toiminnallinen tavoite	Mittari	Tavoitetaso	Toteutuma
Sivistystoimen hallinnollinen tehtäväjako tarkistetaan päivähoiton siirtyessä sivistystoimeen	Uudet tehtäväkuvaukset laadittu	valmis 6 / 2012	

Varhaiskasvatus

Toiminnan kuvaus

Mänttä-Vilppulan kaupungin varhaiskasvatuksen asiakkaina on 355 lasta. Varhaiskasvatuksen budjetti vuodelle 2012 3,8 miljoonaa euroa. Varhaiskasvatuksen (päivähoidon) kysyntä on jatkuvassa kasvussa heikoista työllisyysnäköistä huolimatta; jonossa on säännöllisesti/jatkuvasti 4-7 lasta.

Päivähoidon tehtäväalueeseen sisältyvät päivähoitotoimisto, perhepäivähoito, päiväkodit sekä ryhmäperhepäiväkodit, joissa järjestetään vuorohoitoa. Perhepäivähoitajia on 18, päiväkoteja viisi ja ryhmäperhepäiväkoteja kaksi. Päivähoitotoimiston henkilöstöön kuuluvat varhaiskasvatuksen johtaja, perhepäivähoidon ohjaaja, kiertävä erityislastentarhanopettaja ja päivähoidon kanslisti. Päivähoitotoimisto sijaitsee kaupungintalolla.

Päivähoitopalvelujen järjestelyissä on tapahtunut muutoksia 2011, jolloin elokuun alusta ryhmäperhepäivähoitokoti Vilpukoski liitettiin osaksi päiväkotitoimintaa. Tämä siirto näkyy Vilpukosken yksikkökohtaisten kulujen osalta kasvuna 2012 talousarvioesityksessä.

Muutostarve päivähoidon tehtävä- ja vastualueiden uudelleen järjestelyssä on ollut esillä jo pitkään. Varsinaista päivähoidon organisaatiomuutosprosessia on valmisteltu syksystä 2011 alkaen. Vuoden 2012 alusta päivähoitopalvelut siirtyvät sivistyslautakunnan alaisiin toimintoihin ja samaan aikaan ryhdytään toteuttamaan päivähoidon organisaatiomuutosta hallituksen ja valtuuston marraskuussa 2011 tekemien päätösten mukaisesti.

Organisaatiomuutosta suunniteltaessa on otettu huomioon päivähoidon henkilöstön työssä jaksaminen, hallittu johtaminen, taloudelliset säästämismahdollisuudet pitkällä tähtäimellä ja mahdollisuudet joustaviin työjärjestelyihin, päivähoidon tilamuutostarpeet/hankkeet sekä tulevaisuuden epävarmuustekijät. Organisaation näkyvimmit muutokset tapahtuvat päiväkodeissa, joihin nimetään lähiesimiehet (päiväkodinjohtajat) sekä päivähoitotoimistossa, jossa perhepäivähoidon ohjaaja toimii jatkossa lähiesimiehenä vuorohoitoryhmille sekä kaikille perhepäivähoitajille. Varhaiskasvatuksen johtajalle mahdollistetaan varhaiskasvatuksen kehittämistyö sekä toimialan kokonaisvaltainen kehittäminen, linjaaminen ja hallinta. Organisaatiomuutoksella pyritään luomaan varhaiskasvatukseen kehittämisen mahdollisuuksia sekä mahdollistamaan päivähoitoyksiköiden luovat ja tarpeista lähtevät ratkaisut. Tavoitteena on taata laadukkaita ja halutut varhaiskasvatuspalvelut.

Organisaatiomuutos tapahtuu vaiheittain, ensimmäisessä vaiheessa (1.1.2012 alkaen) hoidon ohjaaja aloittaa työnsä ja ottaa vastuulleen oman tehtävä alueensa ja nykyinen aluejohtaja siirtyy päiväkodinjohtajaksi Mäntän alueen kolmelle päiväkodille. Tässä vaiheessa varhaiskasvatuksen johtaja toimii esimiehenä Vilpukosken päivähoitokeskuksen sekä Kolhon päiväkodin henkilöstölle.

Toisessa vaiheessa Vilpukosken päivähoitokeskuksen, Kolhon sekä Sarapuiston päiväkotien toiminta suunnitellaan siten, että päiväkodeissa toimii päiväkodinjohtaja-lastentarhanopettaja (toimi/virka räätelöidään talokohtaisesti) seuraavan toimikauden alusta, 1.8.2012 alkaen.

Mänttä-Vilppulan kaupungilla on olemassa päivitetty varhaiskasvatussuunnitelma. Yksiköiden omien varhaiskasvatussuunnitelmien työstäminen on aloitettu 2010 ja saatetaan valmiiksi vuoden 2012 aikana. Myös jokaiselle päivähoidossa olevalle lapselle tehdään vuosittain henkilökohtainen varhaiskasvatussuunnitelma, mikäli huoltajat eivät toisin halua. Ko. suunnitelma on yksi työväline vanhempien ja päivähoidon työntekijöiden yhteistyön vahvistamiseksi.

Kirkonpellon päiväkotirakennukseen tehdään saneeraussuunnitelma, jonka valmistuttua yhdessä teknisen toimen kanssa kartoitetaan vaihtoehdot, mitä peruseräparannuksen ja rakennuksen suhteen on tehtävissä.

Päivähoidon henkilöstön ammattitaito ja pätevyys on hyvällä tasolla. On kuitenkin tärkeää kannustaa, tukea ja mahdollistaa työntekijöiden lisä- ja täydennyskoulutukset. Lasten ja työyhteisön turvallisuuteen liittyvä osaaminen, kuten ensiapu- ja pelastustaidot pidetään jatkuvasti yllä kertaamalla ja harjoittelemalla.

Yksi merkittävä varhaiskasvatuksen tehtävistä on varhainen puuttuminen ja lapsen erityisen tuen tarpeeseen vastaaminen. Kiertävän erityislastentarhanopettajan toimen täyttäminen vakinaisella työntekijällä on yksi tärkeä tavoite, joka vuoden 2012 aikana tulee toteutua. Kiertävän erityislastentarhanopettajan puuttuessa, konsultointiapua voidaan ostaa yksityiseltä palveluntuottajalta. Yksityisen erityislastentarhanopettajan konsultointipalvelua käytetään vain siihen saakka kunnes kiertävän lastentarhanopettajan toimi saadaan täytettyä vakinaisella työntekijällä.

Lasten päivähoito yhteensä

TUNNUSLUVUT	TP2010	TA2011	TA2012	TS2013	TS2014
Läsnäolopäivät					
Päiväkodit	32 242	28 000	35 400		
Perhepäivähoito	20 357	19 000	16 500		
Läsnäolopäivät yhteensä	52 599	47 000	51 900		
Hoitopaikat					
Perhepäivähoito	85	86	81		
Vuorohoito	26	26	26		
Ryhmäperhepäivähoito	12	12	-		
Päiväkotipaikat	237	216	228		
Voimavarat henkilötyövuosissa					
Varhaiskasvatuksen johtaja	1	1	1		
Varhaiskasvatuksen aluejohtaja	1	1	1		
Toimistohenkilöstö	0,6	0,9	0,9		
Kiertävä erityislastentarhanopettaja		1	1		
Lastentarhanopettaja	13,2	13,6	13,5		
Lastenhoitajat	20,8	20,8	22,1		
Ryhmäperhepäivähoitajat	12	11	10		
Perhepäivähoitajat	19	19	18		
Henkilökohtainen avustaja			1		
Ryhmäavustaja	1,75				
Oppisopimusopiskelija					
Päiväkotiavustaja		1,75	2		
Työllistetyt	1,3	1	1		

Organisaatiomuutoksen vaatima lisäresurssointi henkilötyövuosissa

TUNNUSLUVUT	TP2010	TA2011	TA2012	TS2013	TS2014
Lisäresurssointi henkilötyövuosissa					
Perhepäivähoidon ohjaaja	-	-	1		
Lastentarhanopettaja 80%			0,5	1	
Ryhmäavustaja 20 %			0,5	1	
Lastenhoitaja /lto 60%			0,5	1	

Varhaiskasvatus yhteensä (ent. lasten päivähoito)

Valtuuston sitovuustaso	TP2010	TA2011	TA2012	TS2013	TS2014
Tulot	+561 770	+484 796	+544 210	+544 210	+544 210
Menot	-3 552 546	-3 192 530	-3 840 910	-3 840 910	-3 840 910
Netto	- 2 990 777	-2 707 734	-3 296 700	-3 296 700	-3 296 700

TOIMINNALLISET TAVOITTEET			
Toiminnallinen tavoite	Mittari	Tavoitetaso	Toteutuma
Ryhmäkohtaisten varhaiskasvatussuunnitelmien valmistelu ja työstäminen	Kyllä / Ei	valmis 2012	
Päivähoidon henkilökunnan sairauspoissaolojen väheneminen	Sairauspoissaolopäivät	Lähelle kaupungin sairaspäivien keskiarvoa	
Päivähoidon organisaatiomuutoksen läpivieminen (malli C)	Kyllä / Ei	valmis 2012	
Varhaiskasvatuksen kehittämissuunnitelma	Kyllä / Ei	valmis 2012	

Esiopetus

ESIOPETUSOPPILAAT

Tilastointipäivä 20.9.11, M=maahanmuuttajaoppilaat

Ennuste

	09-10	M	10-11	11-12	M	12-13	13-14	14-15
Vilppulankosken koulu	30		33	29		30	24	46
Kolhon koulu	7		13	15		10	18	9
Pohjaslahden koulu	2		4	2		3	3	3
Savosenmäen koulu	46	1	57	49	1	50	46	53
Yhteensä	85	1	107	95	1	93	91	111

Kaikilla lapsilla Suomessa on ollut oikeus osallistua esiopetukseen 1.8.2001 alkaen. Esiopetus on lapselle vapaaehtoista, mutta kunta on velvollinen järjestämään alueellaan asuville lapsille esiopetusta oppivelvollisuuden alkamista edeltävänä vuonna. Esiopetuksen koulumatkaetuus on ollut voimassa 1.8.2004 lähtien. Mänttä-Vilppulan koulukuljetusperusteiden mukaan esiopetusoppilaat saavat kuljetuksen vähintään kolmen (3) kilometrin matkasta. Esiopetusta tulee antaa vähintään 700 tuntia vuodessa ja lapsen työpäivään saa kuulua enintään viisi oppituntia. Esiopetus on osa Mänttä-Vilppulan kaupungin järjestämiä koulutuspalveluita. Esiopetus rakentuu valtakunnallisen opetussuunnitelman perusteiden pohjalle sekä paikallisiin opetussuunnitelmiin. Mänttä-Vilppulassa esiopetusta järjestetään peruskouluissa erillisryhmissä, peruskoulun yhdysluokassa ja päiväkodissa erillisryhmissä. Hallinnollisesti ryhmät kuuluvat Savosenmäen, Vilppulankosken ja Kolhon kouluihin.

Tulosityksikkö	Kustannuspaikka
Esiopetus	Kolhon koulu yksi esiopetusryhmä, 15 lasta Pohjaslahden koulu yhdysluokka 0-2 lk., 6 lasta (2/4) Savosenmäen koulu Savosenmäen esikoulu yksi esiopetusryhmä, 14 lasta Sarapuiston päiväkot 2 esiopetusryhmää, 36 lasta Vilppulankosken koulu kaksi esiopetusryhmää, 29 lasta

Painopistealueet

Esiopetuksessa lapselle taataan tasavertaiset mahdollisuudet oppimiseen ja koulun aloittamiseen monipuolisten lapsen kasvulle ja kehitymiselle tärkeiden työtapojen avulla. Painopistealueena ovat sosiaalisten ja eettisten valmiuksien, suullisen ilmaisun, kielen havainnoinnin ja kirjallisuuden sekä matemaattisten taitojen kehittäminen leikin ja toiminnallisuuden avulla.

Esiopetus yhteensä

TUNNUSLUVUT	TP2010	TA2011	TA2012	TS2013	TS2014
Esiopetus €oppilas	5 268	4 628	5 555	5 555	5 555
Sarapuisto	6 265	4 551	5 405	5 405	5 405
Savosenmäki	4 646	5 778	6 731	6 731	6 731
Vilppulankoski	4 635	4 027	5 574	5 574	5 574
Pohjaslahti	2 344	5 298	6 630	6 630	6 630
Kolho	5 979	4 775	4 606	4 606	4 606

Peruskoulutus

Toiminnan kuvaus

OPPILASMÄÄRÄT KOULUITTAIN

Tilastointipv. 20.9.11, M=maahanmuuttajaoppilaat

Ennuste

	09-10	M	10-11	M	11-12	M	12-13	13-14	14-15
Vilppulankosken koulu	249		247		230		211	211	190
Kolhon koulu	74		64		59		67	68	71
Pohjaslahden koulu	15		13		14		12	12	14
Savosenmäen koulu	361	5	353	2	349	1	339	325	310
Vilppulan yhteiskoulu	173		156		174		177	168	162
Koskelan yläkoulu	170	9	169	3	183		188	193	184
Harjaantumisopetus	15		15		16		14	14	14
Yhteensä	1062	14	1017	5	1025	1	1008	991	945

Toiminta-ajatus

Perusopetus on osa Mänttä-Vilppulan kaupungin järjestämiä koulutuspalveluita. Perusopetus rakentuu valtakunnallisten säädösten ja perusopetuksen opetussuunnitelman perusteiden pohjalle sekä kaupungin omille linjauksille. Opetushallitus päätti muuttaa ja täydentää Perusopetuksen opetussuunnitelman perusteita 2004 (Opetushallituksen määräys 50/011/2010) vuonna 2010. Määräys edellytti perusopetuksen järjestäjiltä opetussuunnitelman muuttamista ja täydentämistä. Sivistyslautakunnan asettamat työryhmät työstivät ja päivittivät Mänttä-Vilppulan perusopetuksen opetussuunnitelmaa ja se otettiin käyttöön OPH:n määräyksen mukaisesti 1.8.2011.

Isoimmat muutokset entiseen opetussuunnitelmaan ovat oppimisen ja koulunkäynnin tuen järjestämisessä. Oppilaan tukimuodot ovat entistä suunnitelmallisempia ja pitkäjänteisempiä. Tukimuodot kirjataan päätöksiin. Uutta on myös pedagoginen selvitys, jonka esiluokanopettaja, luokanopettaja tai luokanvalvoja laatii yhteistyössä erityisopettajan kanssa, kun tehostettu tuki ei riitä (perusopetuksen opetussuunnitelmassa luku *Erityinen tuki Mänttä-Vilppulassa*).

Koulujen rehtorit laativat perusopetusasetuksen mukaiset opetussuunnitelmaan liittyvät vuosittaiset suunnitelmat joka lukuvuosi.

Tulosityksikkö	Kustannuspaikka
Peruskoulutus	Kolhon koulu Pohjaslahden koulu Vilppulankosken koulu Savosenmäen koulu Koskelan alakoulu Vilppulan yhteiskoulu Koskelan yläkoulu Harjaantumisopetus Vilppulankosken koulu/aamu- ja iltapäivätoiminta Kolhon koulu/aamu- ja iltapäivätoiminta Pohjaslahden koulu /aamu- ja iltapäivät. (ei lv. 2011-12) Savosenmäen koulu/iltapäivätoiminta Koskelan alakoulu/iltapäivätoiminta Harjaantumisopetus/iltapäivätoiminta Muut yhteiset toiminnot (koulukuraattori, kuljetus, kotikuntakorvaukset)

Koulujen yhteydessä järjestetään aamu- ja/tai iltapäivätoimintaa. Kunnan järjestämästä vähintään 570 tunnin edellä mainitusta toiminnasta koulun työvuoden aikana saa valtiosuutusta, mutta lain mukaan kunnan ei ole pakko järjestää edellä mainittua toimintaa.

Painopistealueet

Perusopetuksen opetussuunnitelman perusteet on hyväksytty vuonna 2010. (Opetushallituksen määräys 50/011/2010). Mänttä-Vilppulan perusopetuksen opetussuunnitelma korvaa vanhoissa Mäntän ja Vilppulan perusopetuksen opetussuunnitelmissa olevat kappaleet 4 ja 5.

Päivitetyn perusopetussuunnitelman mukainen opetus aloitettiin tämän lukuvuoden alusta 1.8.2011. Lisäksi koulukohtaisesti opetussuunnitelmassa voidaan painottaa jonkin koulun omia erityispiirteitä ja mahdollisuuksia. Lisäksi kaupungissa noudatetaan *Valmistavan opetuksen opetussuunnitelmaa Mänttä-Vilppulassa*. Tämän suunnitelma on tehty OPH:n perusteiden lisäyksen mukaan ja sivistyslautakunta on myös tämän suunnitelman hyväksynyt.

Opetushallitukselta saatiin erityisavustusta n. 73 500 euroa opetusryhmien pienentämiseen sivistysjohtajan rehtoreiden kanssa laatiman suunnitelman mukaisesti. Erityisavustus käytetään Vilppulan yhteiskoulun liikuntatunteihin, Savosenmäen koulun ensimmäisen luokan jakotunteihin ja lukuaineiden opetukseen luokille 2, 3, 5 ja 6, Vilppulankosken kouluun englannin tunteihin ja Kolhon kouluun englannin ja äidinkielen tunteihin. Loput avustuksesta käytetään oppilaiden samanaikaisopetukseen, jota annetaan taiteilijoiden ja kuvataidelehtorin ja kuvataidetta opettavien luokanopettajien yhteistyöllä. Näin Mänttä-Vilppulan taidekaupungissa voidaan painottaa taiteen opetusta perusopetuksessa. Oppilaat saavat tutustua taiteen eri muotoihin ja tekniikoihin oikeiden taiteilijoiden avulla.

Opetushallitus myönsi erityisavustusta myös erityisopetuksen kehittämiseen, ns. KELPO-rahaa saatiin 90 000 euroa. Tämän avustuksen turvin on tarkoitus kehittää mm. erityisopetuksessa käytettäviä lomakkeita sekä järjestää henkilökunnalle koulutusta ja tutustumiskäyntejä muihin kuntiin.

Koulukuraattori toimii tarpeen mukaan yläkouluissa, alakouluissa ja lukiossa. Sekä erityisopetus että avustajatarve on toteutettu erityisopetuspäätösten mukaisesti. Erityisopetuspäätökset ovat salaisia. Lukuvuonna 2011–2012 Mänttä-Vilppulan kaupungin kouluissa on 101 oppilasta, joilla on tehostetun tuen oppimissuunnitelma tai ovat saaneet erityisen tuen päätöksen. 11-vuotisen oppivelvollisuuden omaavia lapsia on 23, lisäksi kahdella esiopetus-oppilaalla on 11-vuotinen oppivelvollisuus. Osa-aikaista erityisopetusta on lv. 2010-11 saanut 274 oppilasta.

Savosenmäen ja Vilppulankosken kouluissa toimii yksi erityisopetusryhmä ja Vilppulan yhteiskoulussa sekä Koskelan yläkoulussa toimii erityisopetusryhmiä. Lisäksi Savosenmäen koulun yhteydessä toimii Mäntänvuoren harjaantumisopetus. Yläkouluilla on neljä erityisopettajan virkaa. Erityisopetusluokan oppilaat integroidaan mahdollisimman paljon muihin luokkiin muutenkin kuin taito- ja taideaineissa varsinkin Koskelan yläkoulussa. Yhteistyötä opetuksen järjestämisessä tehdään paljon ryhmäperhekotien kanssa.

Mänttä-Vilppulan kaupunkiin on saatu turvapaikanhakijoita, jotka ovat sijoittuneet ryhmä- ja perhekoti Siivet OY:öön. Nytemmin yksikössä on sekä ala-, että yläkouluikäisiä lapsia. Perusopetuksen ja Siivet Oy:n roolijako opetuksen järjestämisessä on sovittu sellaiseksi, että Siivet Oy tarjoaa opintotoimintaa ennen varsinaista valmistavaa opetusta ja kaupungin sivistystoimi järjestää valmistavaa opetusta omissa kouluissaan lapsen ikätason mukaan tai integroi lapset suoraan koululuokkiin milloin se on mahdollista.

Savosenmäen kouluun perustettiin oma opetusryhmä maahanmuuttajaoppilaille viime tammikuussa. Opetusryhmän toiminta jatkuu, oppilaiden määrä vaihtelee. Savosenmäessä opiskelee yhteensä 13 eri kieli- ja kulttuuritaustoista tulevaa maahanmuuttajaoppilasta (lisäksi yksi esiopetuksessa oleva oppilas). Osa heistä tulee tai on tullut kouluun Siivet -yksiköstä, osa huoltajien työperäisen muuton sekä avioitumisen kautta. Lisäksi luokanopettajien apuna toimii lukuvuodeksi 2011 -12 palkattu S2-opettaja. Koskelan yläkoulussa

opiskelee myös maahanmuuttajaoppilaita, mutta erillistä opetusryhmää ei siellä erikseen ole. Oppilaat on integroitu yleisopetuksen luokkiin, S2 –opetusta annetaan.

Kirjanpidollisesti maahanmuuttajaopetukseen on luotu oma tunniste, jotta kustannukset saataisiin eriteltyä. Maahanmuuttajalasten valtionosuus on kaksinkertainen ja valtio maksaa tulkkaukspalvelut täysimääräisesti takautuvasti. Muita korvauksia ei sivistystoimelle koulutuspalveluista tule.

Erityistä huomiota kiinnitetään mahdollisiin koulupudokkaisiin. Pyritään siihen, että kaikki oppilaat saisivat perusopetuksen päättötodistuksen ja yhteistyötä on tehty (Saskyn) Työpaja –hankkeen kanssa. Työpajan toiminnan jatkumisesta ei tässä vaiheessa ole tietoa. Toiminnallinen tavoite on, että 100 % oppilaista saa päättötodistuksen.

Opettajien henkinen kuormitus työssään on lisääntynyt. Työnohjauksen antaminen aloitettiin tänä syksynä. Työnohjauksen saamista on pyydetty opettajien taholta jo monta vuotta.

Koulun pihoja tullaan kehittämään lähiliikuntapaikoiksi Nuori Suomi –ohjelman avulla.

Lukuvuoden 2011-2012 tuntikehys on mukautettu oppilasmääriin muuten paitsi erityisavustuksen turvin tunteja lisätään suunnitelman mukaisesti. Opetusryhmien muodostamisessa pyritään opetusryhmien tasapuoliseen kokoon kuitenkin paikalliset erityispiirteet huomioiden.

Lukuvuonna 2011-2012 perusopetuksen opettajakuntaan kuuluu:

- rehtoreita 4 ja rehtori-luokanopettajia 2
- luokanopettajia 33
- lehtoreita 24
- erityisopettajia 12
- tuntiopettajia 8

Opettajavirat täytetään aina muodollisesti pätevillä opettajilla sikäli kun heitä on saatavilla. Opettajakunnan yhteiset VESO-koulutuspäivät (3 päivää) ovat rehtoreiden ja sivistysjohtajan päätettävissä ja pidetään lukuvuoden aikana.

Vuonna 2012 yksikköhinta pidetään mahdollisemman alhaisena entiseen tapaan. Haastetta yksikköhinnan muodostumiseen tuo opettajakunnan yleinen palkkojen kasvukehitys.

Pohjaslahden koulun oppilashinta on korkea oppilasmäärän vähyden vuoksi. Sivistyslautakunta antoi Pohjaslahden koululle aikaa kolme vuotta, jotta kylä voisi toimia oppilasmäärän kasvattamiseksi. Kylälle ollaan laadittu kyläkaavaa ja myös sen vaikutusta on haluttu odottaa. Pohjaslahden koulun asemaa tarkastellaan uudestaan tulevana vuonna ja keskustelutilaisuus koulun asemasta pidettäneen keväällä.

Tunnusluvut: koulun vuosikate / oppilasmäärä. Tunnusluvuissa ei ole koulukuljetuksia paitsi Harjaantumisopetuksessa vuosina 2010-2011.

TUNNUSLUVUT	TP2010	TA2011	TA2012	TS2013	TS2014
Perusopetus €oppilas	6 812	7 283	7 597	7 597	7 597
Vilppulankosken koulu	5 539	5 752	6 523	6 523	6 523
Kolhon koulu	8 383	9 650	10 743	10 743	10 743
Pohjaslahden koulu	14 066	18 369	13 400	13 400	13 400
Savosenmäen koulu	5 035	5 372	5 830	5 830	5 830
Vilppulan yhteiskoulu	8 685	9 352	9 032	9 032	9 032
Koskelan yläkoulu	8 145	8 586	8 586	8 586	8 586
Harjaantumisopetus	20 436	21 555	18 234	18 234	18 234

Peruskoulutuksen talouden tunnusluvuissa vuosi 2010 ei ole suoraan vertailukelpoinen, koska vuosille 2011 ja 2012 esiopetus on mukana peruskoulutuksen määrärahoissa.

Peruskoulutus yhteensä

Valtuuston sitovuustaso	TP2010	TA2011	TA2012	TS2013	TS2014
Tulot	+274 607	+46 670	+187 170	+187 170	+187 170
Menot	-8 004 705	-8 647 344	-9 267 315	-9 267 315	-9 267 315
Netto	-7 730 098	-8 600 674	-9 080 145	-9 080 145	-9 080 145

TOIMINNALLISET TAVOITTEET

Toiminnallinen tavoite	Mittari	Tavoitetaso	Toteutuma
Kaikki perusopetuksen oppilaat saavat päättötodistuksen	%	100 %	

Lukiokoulutus

Toiminnan kuvaus

Lukiokoulutus on osa Mänttä-Vilppulan järjestämiä koulutuspalveluita. Lukiokoulutus rakentuu valtakunnallisten säädösten ja lukion opetussuunnitelman perusteiden pohjalle sekä Mänttä-Vilppulan kaupungin lukion opetussuunnitelmaan. Lukio on nuorille väylä jatko-opiskeluun joko toiselle tai korkea-asteelle.

Mäntän lukion tärkein tehtävä on toimia yleislukiona. Varsinaisten lukio-opiskelijoiden lisäksi Mäntän lukiossa on ammatillisia opiskelijoita, jotka suorittavat lukio-opintoja ammattiopintojen rinnalla tavoitteenaan ylioppilastutkinto. Tutkintoa suorittavien ammatillisten opiskelijoiden määrä on lisääntynyt vuosi vuodelta. Yhteistyö ammatillisen koulutuksen kanssa on tiivistä, sillä koulut sijaitsevat fyysisesti samassa pihapiirissä. Yhteistyön rakentaminen jatkuu muun muassa maakunnallisissa hankkeissa kuten EAKR-rahoitteisessa AVOKI- hankkeessa ja Pirkanmaan avoin oppimisympäristö -hankkeessa. Lukion oppilasmäärä on vähentynyt voimakkaasti viimeisen kymmenen vuoden aikana. Oppilasennusteen mukaan oppilasmäärän väheneminen pysähtyy lukuvuonna 2012-2013 ja pysyy samalla tasolla lukuvuoteen 2014-2015 , minkä jälkeen väheneminen jatkuisi.

OPPILASMÄÄRÄT LUKIO

Tilastointipäivä 20.9.11

Ennuste

	09-10	10-11	11-12	12-13	13-14	14-15
Opiskelijat	159	148	133	145	157	163
Etäopiskelijat	2	1	2	4	4	4
Yhteensä	161	149	135	149	161	167

Painopistealueet

Lukion opetussuunnitelma sekä ylioppilastutkinto edellyttävät valtakunnallisten syventävien kurssien järjestämistä sekä erityisen tuen ja oppilashuollon järjestämistä. Erityisesti kiinnitetään huomiota tuen tarpeen havaitsemiseen ja oikeanlaisen tuen antamiseen jo opiskelun alkuvaiheessa.

Yhteistyö lähialueen lukioiden kanssa on erityisen tärkeää, jotta voidaan taata opiskelijoille laadukas opetus opiskelijoiden määrän vähentyessä. Mäntän lukiolla on yhteinen Moodle-alusta Virtain ja Ruoveden lukion kanssa, mikä mahdollistaa tulevaisuudessa yhteisten kurssien järjestämisen. Pirkanmaan avoin oppimisympäristö -hanke on tukenut lukioiden yhteistyötä. Opetushallitus on myöntänyt Mäntän lukiolle 20 000 euroa tieto- ja viestintätekniikan opetuskäyttöön sekä laite- ja tietoverkkohankintoihin. Hankinnoilla voidaan tukea lukioyhteistyötä ja yhteistyötä ammatillisten oppilaitosten kanssa muun muassa laajentamalla etäopiskelumahdollisuuksia. Yhtenä painopistealueena on Mäntän lukion taidekasvatuksen kehittäminen osana Mänttä-Vilppulan kaupungin strategiaa.

Lukuvuonna 2011-2012 lukio-opetuksen opettajakuntaan kuuluu rehtori, kymmenen lehtoria ja tuntiopettaja 0,5.

Lukion aloittaneista n. 93 % suorittaa ylioppilastutkinnon 3 vuodessa

Lukio pyrkii säilyttämään laajan ja laadukkaan opetustarjonnan kaupungille kohdistuvia kustannuksia lisäämättä. Tavoite on antaa opiskelijoille hyvät valmiudet siirtyä jatko-opintoihin. Toimintaa arvioidaan muun muassa seuraamalla opiskelumenestystä ylioppilaskokeissa ja seuraamalla sijoittumista jatko-opintoihin. Oppilashuollon tavoitteena on taata riittävät opiskelun tukitoimet, jotta keskeyttäneiden määrä olisi mahdollisimman pieni. Keskeyttäneiden määrää ja syitä seurataan vuosittain.

Lukiokoulutus yhteensä

TUNNUSLUVUT	TP2010	TA2011	TA2012	TS2013	TS2014
€/ opiskelija	7 192	7 805	8 191	8 191	8 191

Valtuuston sitovuustaso	TP2010	TA2011	TA2012	TS2013	TS2014
Tulot	+28 227	+20 000	+27 000	+27 000	+27 000
Menot	-1 142 948	-1 181 352	-1 132 810	-1 132 810	-1 132 810
Netto	-1 114 720	-1 161 352	-1 105 810	-1 105 810	-1 105 810

TOIMINNALLISET TAVOITTEET			
Toiminnallinen tavoite	Mittari	Tavoitetaso	Toteutuma
Ylioppilaskirjoitusten tulokset vuosien 2008-2011 tasossa verrattaessa samantyyppisiin lukioihin	ylioppilaskirjoitusten tulokset suhteutettuna opiskelijoiden lähtötasoon	2008 - 2011 taso	
Jatko-opintoihin pääsy	%	samankokoisten maaseutulukioiden keskiarvo	

Tuki- ja ostopalvelut

Toiminnan kuvaus

Kustannuspaikka Ammattiopetus sisältää Kuntien eläkevakuutuksen eläkemenoperusteisia eläkemaksuja (107 100 €), jotka jäivät peruskunnan maksettaviksi Mäntän kauppaoppilaitoksen siirryttyä kaupungilta kuntayhtymälle.

Ammattikorkeakoulun kustannuspaikalle on talousarviossa varattu avustusta Tampereen ammattikorkeakoulun opiskelijoiden vuokratukeen opiskelija-asunto Valkamaan sekä Mänttä-Vilppulan kaupungin osuus (25 000 euroa) ja Pirkanmaan maakuntakorkeakoulun korkeakoulu-asiamiehen palkkauskustannuksiin.

Painopistealueet

Pyritään siihen, että Tampereen ammattikorkeakoulun Mäntän toimipisteeseen riittää opiskelijoita ja toiminta säilyy Mäntässä. Opetusta kehitetään huomioiden työvoimapoliittiset tarpeet.

Tuki- ja ostopalvelut yhteensä

Valtuuston sitovuustaso	TP2010	TA2011	TA2012	TS2013	TS2014
Tulot					
Menot	-129 589	-144 100	-154 100	-154 100	-154 100
Netto	-129 589	-144 100	-154 100	-154 100	-154 100

Muut sivistys- ja opetuspalvelut

Toiminnan kuvaus

Kirjasto- ja tietopalvelut ovat lakisääteisiä kunnallisia peruspalveluja. Kirjaston tavoitteena on edistää väestön mahdollisuuksia sivistykseen, tiedonhakuun, opiskeluun ja kansalaistaitojen kehittämiseen. Kirjallisuuden, musiikin, elokuvien ja taiteen välittäjänä sekä näyttelyiden ja tapahtumien järjestäjänä kirjasto on mukana toteuttamassa taidekaupungin strategiaa.

Mänttä-Vilppulan kaupunginkirjaston toimipisteitä ovat Mäntän, Vilppulan, Kolhon ja Pohjaslahden kirjastot. Lisäksi vaihtuvia siirtokokoelmia on sairaalassa ja neljällä palvelutalolla. Autere –opisto mahdollistaa elinikäistä oppimista ja tukee persoonallisuuden monipuolista kehittämistä ja elämänhallintaa. Kulttuurin osuus kuntastrategiassa painottuu. Mänttä-Vilppula tunnetaan erityisesti taidekaupunkina. Musiikkiopetuspalvelut ostetaan Virtain kaupungin omistamalta Merikanto-opistolta. Opetuspalveluita ostetaan 90 000 eurolla, mikä on suurin osallistuvien kuntien euromäärä.

Painopistealueet

Kirjastojen painopistealueina on ylläpitää asiakaspalvelun hyvää laatua ja tarjota riittävästi uudistuvaa, monipuolista aineistoa eri ikä- ja väestöryhmille. Mänttä-Vilppulan kirjastostrategia 2020:n tavoitteena on muun muassa kirjaston ja koulujen välisen yhteistyön kehittäminen. Mäntän kirjaston 100-vuotisjuhlavuotta vietetään monin tavoin, esimerkiksi järjestetään saadun valtionavun turvin kirjanmerkkikilpailu ja kirjavinkkausta kouluille.

Tavoitteena on 154 000 lainaa ja 71 000 kävijää.

Päätös ns. seutuopistosta on jo tehty Mänttä-Vilppulassa tehdyn selvitystyön pohjalta. Vuoden alussa aloittavaan laajentuneeseen Autere –opistoon kuuluisi Mänttä-Vilppulan lisäksi Ruovesi. Päätös liittymisestä tehtiin Ruovedellä syksyllä 2011.

Vapaa sivistystyö tarjotaan Autere -opiston kautta: tarjotaan monipuolista kuntalaisten tarpeet huomioon ottavaa opetusta joustavin opetusjärjestelyin.

Kulttuuri ja taide tekevät kaupunkiamme tunnetuksi. Samalla vireä ja kehittyvä kulttuurielämä tekee paikkakunnastamme elinvoimaisen ja paremman paikan elää kaikille asukkailleen. Kulttuuria kehitetään yhdessä paikallisten kulttuuritoimijoiden ja taiteen harjoittajien kanssa. Merkittäviä festivaaleja, Mäntän kuvataideviikkoja ja Mäntän Musiikkijuhlia, tuetaan kumpaakin 30.000 euron avustuksella erillisellä sopimuksella.

Muut sivistys- ja opetuspalvelut

TUNNUSLUVUT	TP2010	TA2011	TA2012	TS2013	TS2014
Kirjasto, €laina	4	4	4	4	4
Kirjasto, €asukas	51	52	56	56	56
Autere-opisto, €opetustunti	82	79	77	77	77
Kulttuuri, €asukas	8	9	10	10	10
Musiikkiopetus, €opetustunti	23	25	24	24	24
Musiikkiopetus, €oppilas	498	517	498	498	498

Valtuuston sitovuustaso	TP2010	TA2011	TA2012	TS2013	TS2014
Tulot	58 907	58 690	60 850	60 850	60 850
Menot	-1 308 751	-1 333 980	-1 369 360	-1 369 360	-1 369 360
Netto	-1 249 844	-1 275 290	-1 308 510	-1 308 510	-1 308 510

TOIMINNALLISET TAVOITTEET

Toiminnallinen tavoite	Mittari	Tavoitetaso	Toteutus
Kirjastopalvelujen aktiivinen käyttö	Lainattujen kirjojen määrä Kävijöiden määrä	156 000 kirjalainaa 71 000 kävijää	

SIVISTYSTOIMEN HENKILÖSTÖ vakinainen ja määräaikainen

henkilötyövuosina ilman varhaiskasvatuksen henkilöstöä

	TA 2010	TA 2011	TA 2012
Sivistystoimen hallinto	3,55	3,55	2,75
Esiopetus	11,28	9,06	8,94
Perusopetus	106,95	104,94	105,2
Lukiokoulutus	14,26	13,12	13,07
Muut sivistys- ja opetuspalvelut	11,14	12,32	12,32
YHTEENSÄ	147,18	142,99	142,28

Varhaiskasvatuksessa on henkilöstöä n. 72 henkilötyövuoden verran (71,68). Näin ollen koko sivistystoimen henkilöstön määrä on 214 henkilötyövuotta.

SIVISTYSPALVELUJEN PALVELUALUE yht.:

	TP2010	TA2011	TA2012	TS2013	TS2014
Tulot	+369 556	+640 156	+819 230	+819 230	+819 230
Menot	-11 318 096	-14 712 876	-15 936 995	-15 936 995	-15 936 995
Netto	-10 948 540	-14 102 720	-15 117 765	-15 117 765	-15 117 765

VAPAA-AIKAPALVELUT

Toiminnan kuvaus

Vapaa-aikalautakunnan vastuualue sisältää nuorisotoimen ja liikunta- ja vapaa-aikatoimen tehtävät. Vapaa-aikalautakunta luo liikunta- ja vapaa-aikatoiminnalle kehykset ja päättää kriteereistä, joiden mukaan kaupungissa toimitaan ja päättää stipendien ja avustusten jaosta. Vapaa-aikatoimeen on laadittu strategia.

Teknisellä toimella on liikunta- ja vapaa-ajanviettopaikkojen operatiivinen vastuu ja niihin liittyvä talousvastuu. Vapaa-aikatoimen talousarvioon sisältyy lautakunnan hallintomenojen lisäksi urheilijoiden stipendit ja valmennustuki, liikuntatoiminnan ohjaajan palkkamenot sekä osa sivistysjohtajan (15 %) ja kanslistin (30 %) palkkamenoja.

Nuorisotoimen tehtävänä on nuorisolain mukaisesti vastata nuorisotyöstä ja nuorisopolitiikasta, joihin kuuluu nuorten kasvatuksellinen ohjaus, toimintatilat ja harrastusmahdollisuudet, tieto- ja neuvontapalvelut, nuorisoyhdistysten ja muiden ryhmien tuki, liikunnallinen, kulttuurinen, kansainvälinen ja monikulttuurinen nuorisotoiminta, ympäristökasvatus ja muut paikalliset toimintamuodot.

Nuorisotoimessa toimii nuorisosiainhoitaja ja kaksi nuorisotyöntekijää. Nuorisotoimen tila on väliaikaisesti Länsi-Koskelan kouluun sijoitettuna. Nuorisotoimintaan sopivia tiloja haetaan Mäntästä. Ns. Kompustaloon nuorisotoimi ei haluaisi palata, koska tilat sijaitsevat kellarikerroksessa. Nuorisotoimi ei haluaisi toimia "maan alla", vaan toisten keskuudessa.

Liikuntalain mukaisesti liikunta- ja vapaa-aikatoimen tehtävänä on

- liikuntatoiminnan yleinen johto, kehittäminen ja yhteensovittaminen kunnallishallinnossa
- edellytysten luominen kuntalaisten liikunnalle kehittämällä paikallista ja alueellista yhteistyötä myös kolmannen sektorin kanssa
- tukea suoraan ja epäsuorasti liikunnan kansalaistoimintaa
- tarjota liikuntapaikkoja ja järjestää liikuntatoimintaa erityisryhmät huomioiden.

Tunnuslukuina käytetään kävijöiden määrää nuorisotiloissa ja liikuntapaikoissa. Kävijöiden määrä ilmoitetaan yleisenä tietona ei niinkään vertailtavuuden takia, koska esim. nuorisotilojen kävijälukumäärän kasvaminen vuosittain ei ole realistinen tavoite mikäli aukioloajat ja henkilökunnan määrä eivät muutu.

Liikunta-, vapaa-aika, ja liikuntapalvelut yhteensä

TUNNUSLUVUT	TP2010	TA2011	TA2012	TS2013	TS2014
Kävijämäärät					
keskim./ilta					
- nuorisotilat					
* Mänttä	16				
* Vilppula	19				
* Kolho	18				
* Pohjaslahti	5				
- liikuntapaikat					
* Parkkivuoren urheilutalo	54000				
* Uimahalli	50000				

VAPAA-AIKAPALVELUJEN PALVELUALUE yht.

	TP2010	TA2011	TA2012	TS2013	TS2014
Tulot	+5 821	+5 400	+5 400	+5 400	+5 400
Menot	-193 098	-277 750	-254 860	-254 860	-254 860
Netto	-187 278	-272 350	-249 460	-249 460	-249 460

TOIMINNALLISET TAVOITTEET

Toiminnallinen tavoite	Mittari	Tavoitetaso	Toteutuma
Nuorille järjestetään heidän vapaa-ajalleen turvalliset valvotut mahdollisuudet vapaa-ajan viettoon	Osallistuneiden nuorten määrä suhteessa edellisvuosien määrään	Nuorisotilojen toiminta säilyy entisenlaisena	
Nuorille järjestetään kiinnostavia tapahtumia, tilaisuuksia, retkiä ja leirejä.	Tapahtumien, tilaisuuksien, retkien ja leirien lukumäärä.	Määrä on edellisvuotta suurempi.	

TEKNISET PALVELUT

Teknisen toimen hallinto

Toiminnan kuvaus

Teknisen lautakunnan tehtäväalueelle kuuluvat tekninen hallinto, rakentamis- ja tekniset palvelut, siivous- ja ruokapalvelut, kiinteistö- ja mittaus toimi, liikuntapaikkojen ylläpito ja yleiset alueet, tilapalvelut sekä ympäristöpalvelut. Lisäksi teknisen lautakunnan alaisena on omana taseyksikkönään vesihuoltolaitos.

Tekninen palvelukeskus luo ja ylläpitää viihtyisää, toimivaa ja turvallista ympäristöä tuottamalla rakennusten, alueiden ja kunnallistekniikan palveluja asukkaille, yrityksille, yhteisöille ja kaupungin muille hallintokunnille. Palvelukeskus edistää lisäksi hyvää rakennustapaa ja ympäristöä. Kaupunkikeskustan ja taajamien kehittämistyössä ollaan tiiviissä yhteistyössä kaavoituksen kanssa. Oman tehtäväalueensa toimintojen ylläpidon lisäksi teknisen lautakunnan tehtävänä on vastata kunnan toimesta tapahtuvasta rakentamisesta ja rakennuttamisesta.

Tekninen palvelukeskus toimii tiiviissä yhteistyössä asukkaiden, eri yhteisöjen, yritysten sekä kaupungin muiden toimialojen kanssa. Toiminnassa toteutetaan yhteisesti asetettuja päämääriä ja tavoitteita. Kaikessa toiminnassa korostuu palveluhenkisyys ja taloudellisuus. Suunnitelmakaudella 2012 - 2014 on edelleen tarkasteltava itse toimintoja sekä niiden taloudellisuutta ja tarkoituksenmukaisuutta huomioon ottaen mm. kaupungin strategian ja kehityskuvatyön mukanaan tuomat tehtävät sekä kestävä kehityksen mukaiset periaatteet.

Suunnitelmakauden avainalueet:

1. Asumisen edellytysten parantaminen

- kunnallistekniikka ja vesilaitos yhteistyössä rakentavat vesihuoltoa kaava-alueilla ja kaava-alueiden ulkopuolelle vesihuollon kehittämissuunnitelman mukaisesti sekä talousarviossa osoitettujen investointimäärärahojen puitteissa
- kaupungin ulkoisen olemuksen parantaminen. Rakennetusta ympäristöstä pidetään huolta: tärkeimmät puisto- ja viheryhteisöt ovat hoidettuja ja vesistöalueet näkyvissä. Tämä on myös merkittävä vetovoimatekijä, sillä kaupungin tulee olla houkuttelevan ja viihtyisän näköinen myös kaupunkiin muuttavan silmissä
- kaavoituksen ja maapolitiikan keinoin luodaan edellytyksiä kysynnän mukaisten asumismuotojen toteuttamiseksi, asunto- ja asuinpaikkatarjontaa monipuolistetaan
- tilakeskus huolehtii, että kaupungin kiinteistöt ovat ulkoisilta puitteiltaan ja piha-alueiltaan siistissä ja asiallisessa kunnossa
- aktiivinen tonttimarkkinointi ja nopea reagointi asiakkaiden yhteydenottoihin
- kaupungin vuokra-asuntojen määrä on huomattavan suuri ja asuntoja on tällä hetkellä paljon tyhjillään. Kaupunki omistaa myös vajaakäytössä olevia kiinteistöjä. Kiinteistöjen myyntiä on jatkettava ja luovuttava huonokuntoisista rakennuksista esim. purkamalla
- asunto-ohjelman laatiminen

2. Kiinteistönpidon kehittäminen

- kiinteistöjen määräaikoina tehtävät huollot ja tarkastukset huolto-ohjelman mukaan. Toimenpiteet dokumentoidaan
- taloteknisten laitteiden täysimittainen hyödyntäminen ja kehittäminen kiinteistönpidossa
- kiinteistöjen energian seuranta tehostetaan ja elinkaariajattelu otetaan olennaiseksi osaksi investointien toteutussuunnittelua
- piirustusten siirtäminen digitaaliseen muotoon
- lukitusjärjestelmien kehittäminen

3. Hyvä ympäristö ja kaupunkikuva

- liikenneturvallisuuden parantaminen ja kuntalaisten arkiliikunnan mahdollisuuksien lisääminen erityisesti kevyen liikenteen verkoston osalta. Esteettömyys otetaan huomioon suunnittelussa ja toteutuksessa.
- ympäristön hoitotaso pyritään säilyttämään nykyisellä tasolla vähenevistä resursseista huolimatta. Kohteiden priorisointi. Kaupunkikuvan kannalta keskeisten viheralueiden laadukas rakentaminen ja ylläpito
- leikkikenttien rakentaminen suunnitelman mukaisesti ja niiden pitäminen käyttäjille turvallisina
- kevyen liikenteen verkoston kehittämissuunnitelman laatiminen
- lähiliikunta- ja lähileikkipaikkojen kehittämissuunnitelman laatiminen ja toteuttamisen aloittaminen
- keskustojen kehittämissuunnitelman laatiminen ja vaiheittainen toteuttaminen

4. Teknisten peruspalvelujen ja -rakenteiden turvaaminen

- taajamien vedenhankinnan laadullinen ja määrällinen turvaaminen
- taajamien vesi- ja viemäriverkostojen parantaminen investointimäärärahojen puitteissa
- kaavateiden kunnan minimitaso turvaaminen

5. Yritystoiminnan kehittäminen

- aktiivisen kaavoitus- ja maapolitiikan keinoin luodaan edellytykset teollisuus- ja yritystoiminnan kehittymiselle
- maapoliittisen ohjelman laatiminen

6. Ulkoisen ja sisäisen yhteistyön kehittäminen

- kiinteistöjen ylläpidossa eri hallintokuntien kesken
- haja-asutusalueen vesihuollon kehittämisessä
- tiivis, joustava ja avoin yhteistyö yrittäjien ja kuntalaisten kanssa

Teknisen toimen hallinto

Hallinnon vastuualueella hoidetaan mm. liikuntatoimen laskutusta, yleislaskutusta sekä eri yksiköiden päätöspöytäkirjat. Teknisen toimen hallinto jakautuu teknisen lautakunnan, teknisen toimiston ja työllistämisen osavastuualueet. Tulosalueen henkilöstömäärä on kaksi: tekninen johtaja ja ja toimistos sihteeri. Toimistos sihteeri toimii myös teknisen lautakunnan sihteerinä. Suunnitelmakaudella arkistoinnin ja tiedonhallinnan kehittäminen ovat merkittävässä asemassa. Teknisen toimen hallintoon vielä 2011 kuuluneet määrärahat on vuoden 2012 budjetissa siirretty yleisjohdon palvelualueelle työllisyshoito- ja palveluiden vastuualueelle.

Tekninen hallinto yhteensä

TUNNUSLUVUT	TP2010	TA2011	TA2012	TS2013	TS2014
Lautakunnan kokouksissa käsitelt. asioita	154	140	145	145	145
Tekn. johtajan päät. kpl (ei loma-/ sair.lomapäät.)	113	90	90	90	90
Liikuntatoimen päätöksiä, kpl (ei loma-/sair.lompäät.)	114	60	110	110	110
Yleislaskuja, kpl	920	950			
Henkilöstö	1,85	1,85	1,90	1,90	1,90

Tekninen hallinto yhteensä

Valtuuston sitovuustaso	TP2010	TA2011	TA2012	TS2013	TS2014
Tulot	+113 051	+133 800	+27 800	+27 800	+27 800
Menot	-412 510	-474 440	-218 400	-218 400	-218 400
Netto	-299 459	-340 640	-190 600	-190 600	-190 600

TOIMINNALLISET TAVOITTEET

Toiminnallinen tavoite	Mittari	Tavoitetaso	Toteutuma
Laskutusprosessin toimivuus	Kyllä / Ei	laskutuksen oikea-aikaisuus	

Rakentamis- ja tekniset palvelut

Toiminnan kuvaus

Suunnittelu

Suunnittelun kustannuspaikalle on varattu määräraha pienten asiantuntija- ja suunnittelupalvelujen tilaamiseen. Nämä toimeksiannot ovat luonteeltaan esi- ja hankesuunnittelujen kaltaisia eivätkä aina johda varsinaiseen investointihankkeeseen.

Rakennuttaminen

Rakennuttamisyksikkö vastaa kaupungin omana työnä tai urakalla toteutettavien hankkeiden suunnittelusta ja projektijohdosta sekä auttaa hallintokuntia niiden investointihankkeiden toteuttamisessa. Henkilökuntana on rakennuspäällikkö 50 % ja toimistos sihteeri 50 %, maanrakennusmestari 50 % ja kiinteistömestari 50 %.

Kaavatiet

Yksikkö vastaa liikenne- ja yleisten alueiden ylläpidosta. Mäntän alueella 1/3 teiden talvikunnossapidosta hoidetaan omalla kalustolla ja loput yksityisten urakoitsijoiden toimesta. Vilppulassa ja Kolhossa talvikunnossapito ostetaan kokonaisuudessaan ulkopuolisilta. Kesäkunnossapito hoidetaan Mäntän alueella pääasiassa omalla kalustolla, Vilppulassa osa omalla kalustolla sekä ulkopuolisten urakoitsijoiden toimesta ja Kolhossa pääosin ulkopuolisten urakoitsijoiden toimesta. Katuvalohuolto tehdään osittain omana työnä sekä ulkopuolisia urakoitsijoita apuna käyttäen. Henkilökuntana on maanrakennusmestari 50 %, yksi koneenkuljettaja ja yksi konemies. Lisäksi henkilöpalveluja on hankittu tarpeen mukaan muilta tulosyksiköiltä sekä yksikkö on tehnyt muille tulosyksiköille konetöitä tarpeen mukaan.

Muut tehtävät

Muiden tehtävien kustannuspaikalle on varattu määrärahat muun muassa kaatopaikkojen velvoitetarkkailujen kustannuksiin, maankaatopaikkojen ylläpitoon ja ennalta arvaamattomiin rakentamis- ja suunnittelutöihin. Vuonna 2012 pitäisi maisemoida Kirstinharjun entinen soranottoalue, maisemointi tulee tehdä käyttöpuolen menoista ja kustannusarvio maisemoinnille on 40.000 €

TUNNUSLUVUT	TP2010	TA2011	TA2012	TS2013	TS2014
Hoidettava tiestö, km	101	102	101	101	101
Hoidettavat yksityistiet, km	18	18	18	0	0
Aurattavat yksityistiet, km	8	8	8	0	0
Erilliset kevyenliikenteen väylät, km	20	20	20	20	20
Pintausaste, %	62	62	63	63	64
Katuvalopisteet, kpl	2997	2980	2950	2950	2950
Tiestön ylläpito, €/km	5556				
Henkilöstö	5,5	5,5	5,5	5,5	5,5

Rakentamis- ja tekniset palvelut yhteensä

Valtuuston sitovuustaso	TP2010	TA2011	TA2012	TS2013	TS2014
Tulot	+6 850	+8 090	+8 090	+8 090	+8 090
Menot	-854 781	-856 750	-872 380	-872 380	-872 380
Netto	-847 931	-848 660	-864 290	-864 290	-864 290

TOIMINNALLISET TAVOITTEET			
Toiminnallinen tavoite	Mittari	Tavoitetaso	Toteutuma
YPEK:n 2012 tilatarpeisiin vastaaminen	kyllä / ei	Tarpeisiin vastattu 2012	
Katuvaloverkoston saneeraaminen	kyllä / ei	Saneeraussuunnitelman noudattaminen v. 2012 - 2018	

Siivous- ja ruokapalvelut

Toiminnan kuvaus

Siivouskeskus

Rakennusten ja kiinteistöjen siivouksella ja ylläpidolla luodaan viihtyisät ja turvalliset puitteet monenlaiseen toimintaan. Siivousyksikkö tuottaa puhtauspalveluja kaupungin eri hallintokunnille. Voimavaroina on osaava ja ammattitaitoinen henkilöstö.

Ruokapalvelukeskus

Ruokapalveluyksikön tavoitteena on toimia palveluorganisaationa kustannustehokkaasti ja asiakaslähtöisesti. Yksikön visiona on toimia kilpailukykyisesti ja uutta toimintaa kehittävästi. Haasteena ruokapalveluyksiköllä on tulevana vuosina nuorten työntekijöiden rekrytointi suurituloisalle suurten ikäryhmien eläköityessä. Yksikkö valmistaa ateriat lasten, oppilaiden ja erityisryhmien tarpeisiin, henkilöstöruokailuun sekä erilaisiin koulutuksiin, tapahtumiin ja kokouksiin. Valmistuskeittiöitä on 7 ja jakelukeittiöitä 6.

Vuoden 2011 alusta aloitti toiminnan kaksi uutta jakelukeittiötä, Kolhon päiväkodilla ja Koskelan päiväkodilla. Yhteiskoulun keittiö muutettiin jakelukeittiöksi syksyllä 2011. Punatulkun ja Sarapihan keittiöt valmistavat ateriat YPEK:lle. Toimitettava osuus on noin puolet ruokapalvelujen toiminnasta.

Mänttä-Vilppula kuuluu elintarvikehankintarenkaaseen yhdessä Keuruun kaupungin, Multian kunnan ja Keuruun kaupungin terveydenhuollon kanssa. Sopimus on voimassa vuoden 2012 loppuun.

Painopistealueet

Ruoka- ja puhdistuspalveluiden taloudellisuuden ja kilpailukykyyn kehittäminen. Yhteiskoulun jakelukeittiön toiminnan kehittäminen. Yleistyoaikaan ja ruokataukoon siirtyminen ruokapalveluissa vaatii paljon suunnittelua, sekä Titania- työajan seurantaohjelman käyttöönotto. Punatulkun keittiön ilmastointiremontti, samalla tehdään pieniä uudistuksia (lattian korjaus, tiskilinjaston korjaus). Puhdistuspalveluyksikössä jatkuu vuonna 2010 aloitettu mitoitus, jota tekee palvelusuunnittelija Helena Peltola.

Siivous- ja ruokapalvelut yhteensä

TUNNUSLUVUT	TP2010	TA2011	TA2012	TS2013	TS2014
Siivottava pinta-ala m ²	35000	36000	36500		
Henkilöstö/ siivousyksikkö	27	27	27		
Suoritteet/v ruokapalv.yksikkö	640000	675000	675000		
Henkilöstö/ ruokapalv.yksikkö	31	34	34		

Valtuuston sitovuustaso	TP2010	TA2011	TA2012	TS2013	TS2014
Tulot	+2 996 048	+3 073 265	+3 127 485	+3 127 485	+3 127 485
Menot	-2 928 538	-3 020 660	-3 067 550	-3 067 550	-3 067 550
Netto	+67 510	+52 605	+59 935	+59 935	+59 935

TOIMINNALLISET TAVOITTEET

Toiminnallinen tavoite	Mittari	Tavoitetaso	Toteutuma
Siivoustyön mitoituksen tarkistaminen	Kyllä / Ei	valmis 2013	
Elintarvikekilpailutus	Kyllä / Ei	tehty 2012	
Henkilöstön osaamiskartoitus	Kyllä / Ei	tehty 2012	

Kiinteistö- ja mittaustoimi

Toiminnan kuvaus

Kiinteistö- ja mittaustoimen tehtävänä on tarjota maastoon liittyvää sijainti- ja ominaisuustietoa. Tehtäviin kuuluvat myös paikkatietojärjestelmän ylläpito, kantakartan ja teemakarttojen tuottaminen, kiinteistönmuodostukseen ja kiinteistörekisterinpitoon liittyvät tehtävät asemakaavoitetulla alueella entisen Mäntän kaupungin alueella sekä johtotietojen tuottaminen. Kiinteistö- ja mittaustoimi huolehtii kunnan maaomaisuudesta, tonttien myynnistä, maa-alueiden vuokraamisesta sekä metsä- ja vesiomaisuuden hallinnoimisesta sekä yksityistie- ja osoiteasioiden hoitamisesta.

Kaupunkimittaus

Kaupunkimittauksen painopistealueet vuonna 2012 ovat pohjakartan uusimiseen liittyvien töiden loppuun saattaminen ja uuden pohjakartta-aineiston käyttöönotto sekä koordinaattijärjestelmien yhtenäistäminen. Suuren osan kaupungin maaomaisuudesta muodostaa entisen Mäntän kaupungin alueella sijaitsevat määräalat, joiden osalta maaomaisuus täydennetään paikkatietoaineistoon. Määräalojen erottamistyön aloittaminen tulee olemaan yksi tehtävistä. Kiinteistö- ja mittaustoimen tulosalueen henkilöstön muodostavat maankäyttöinsinööri, kaksi maanmittausteknikkoa, paikkatietosuunnittelija ja kaksi mittaus miestä. Kiinteistöinsinöörin tehtävistä huolehtii Jämsän kaupungin kiinteistöinsinööri Lasse Kivinen.

Pohjakartan uusiminen

Pohjakartan uusiminen ja siihen liittyvät työt asemakaavoitetuilla alueilla (Mänttä, Vilppula, Kolho) valmistuu vuoden 2012 aikana. Runkoverkon täydennysmittaukset jatkuvat Kolhossa korkeusrunkoverkon mittauksella ja Mäntän alueella tasorunkoverkon täydentämisellä.

Paikkatiedon kehittäminen

Kaupungin paikkatietojärjestelmän kehittäminen on jatkuvaa työtä. Yhteistyö jatkuu voimassa olevan sopimuksen mukaisesti Virtain, Ruoveden, Pälkäneen ja Oriveden kanssa Esrin tuoteperheen ja yhteisen ELA-lisenssin käytöstä ja kehittämisestä. Yhteistyökuntien kanssa jatketaan ArcGis-Server ratkaisumallin käyttöönottoa, jonka pääkoordinaattorina toimii Virtain kaupunki. Kehittämistyö Facta- rekisteri- ja paikkatieto-ohjelmien toimittajan kanssa jatkuu. Uuden pohjakartan käyttöönotto tapahtuu vuoden 2012 aikana. Pohjakartan myötä siirrytään kaupungilla uuteen ETRS-koordinaattijärjestelmään (Euref-FIN). Korkeusjärjestelmässä siirrytään N2000-järjestelmään. Haasteellista on päästä toiminnallisuudessa siihen, että maastossa mittaaminen tapahtuu suoraan uudessa järjestelmässä ja näin aineistojen päivitys järjestelmiin toimii.

Maapoliittinen ohjelma

Kaupungin kehityskuvatyön tuloksena syntyneessä toimenpideohjelmassa on yhtenä tavoitteena maapoliittikan kehittäminen. Tavoitteen toteuttamisen yhdeksi työvälineeksi laaditaan maapoliittinen ohjelma vuoden 2012 loppuun mennessä. Maapoliittista ohjelmaa laadittaessa otetaan huomioon kaupungin kehityskuvatyössä valituksi tullut kaupungin rakennemalli. Ohjelmassa määritellään maapoliittiset tavoitteet ja periaatteet niiden toteuttamiseksi. Maapoliittinen ohjelma laaditaan yhteistyössä kaavoituksen ja muiden kehitystoiminnan kannalta keskeisten tahojen kanssa.

Tonttien markkinoinnin kehittäminen, tonttipörssi

Myynnissä olevien omakoti- ja teollisuustonttien markkinoinnissa jatketaan yhteistyötä asuntoasiamiehen kanssa. Tontinmyyntiesitettä päivitetään ja markkinointia pyritään kehittämään laadullisesti ja otetaan käyttöön internetin kautta toimiva paikkatietojärjestelmän julkaisupalvelutoiminta. Tonttitarjontaa tuodaan esille mm. osallistumalla messutapahtumiin. Kiinteistö- ja mittaustoimen ilmoitustaululla nähtävillä olevat tonttiesitteet ja -kartat uudistetaan.

Maa- ja vesialueet

Sisältää maa- ja vesialueiden vuokratulot sekä maa-alueiden myyntivoitot. Lisäksi menoissa on kaupungin omistamien maa-alueiden tieyksikkömaksut yksityistiekunnille. Kaupunki omistaa maata 1375 hehtaaria.

Metsät

Vilppulan alueen metsäsuunnitelma on valmistunut vuonna 2011 ja Mäntän alueen vuonna 2007. Suunnitelmat sisältävät yhteensä 650 hehtaaria metsämaata, mihin sisältyy myös puistometsiä. Vuosittainen hakkuutulo on 100.000 € mikä vastaa noin 3000 m³:n hakkuuta. Kaupungilla ei ole omaa metsuria, joten hankintahakkuut ja hoitotyöt tehdään ostopalveluina.

Yksityistiet

Kaupungin alueella on 159 yksityistiekuntaa, joista kunnossapitoavustusta saa 99 tiekuntaa. Avustuspäärahaa on varattu 113.000 € josta 93.000 € on kunnossapitoavustuksiin ja 20.000 € perusparantamisavustuksiin. Perusparantamisavustusta maksetaan Ahveslahden ja Kankaanpää-Loippo-Parola tiekunnille. Perusparantamisavustusta varaudutaan maksamaan seuraaville tiekunnille mikäli ELY-keskus myöntää niille valtion avustuksen: Harjunkallio ja Tuuhonen-Ahola. Teknisen lautakunnan tiejaosto hoitaa yksityistielain mukaiset tehtävät.

Vuoden 2012 aikana valmistellaan perusteet yksityisteiden avustamisesta ja hoidosta. Tavoitteena on luopua yksityisteiden hoitovastuista ja korvata ne vastaavalla avustuksella. Osa näistä hoidettavista yksityisteistä edellyttää tiekunnan tai tiehoitokunnan perustamista.

Painopistealueet

Pohjakartan uusimistyön loppuun saattaminen korkeus- ja tasorunkoverkkojen osalta.

Uuden pohjakartan käyttöön ottaminen.

Paikkatietojärjestelmän kehittäminen.

Yksityistieavustuskäytäntöjen yhtenäistämistyön aloittaminen.

Maapoliittisen ohjelman laatiminen

Kaupungin maaomaisuuden vieminen paikkatietoon.

TUNNUSLUVUT	TP2010	TA2011	TA2012	TS2013	TS2014
Tontin lohkomistoimituksia	4	5	5	5	10
Yleisen alueen lohkomistoimituksia	0	3	5	10	20
Rakennusten maastoon merkitsemisiä	22	20	20	20	20
Puuston myynti m ³	2639	2500	3000	3000	3000
Maa-alueet, ha	1375	1375	1375	1375	1375
Talous- ja puistometsiä, ha	650	650	650	650	650
Vuokrattuja tontteja, kpl	48	49	48	48	48
Henkilöstön määrä	6	6	6	6	6

Kiinteistö- ja mittausoimi yht.

Valtuuston sitovuustaso	TP2010	TA2011	TA2012	TS2013	TS2014
Tulot	+468 248	+327 800	+357 000	+357 000	+357 000
Menot	-521 350	-525 301	-534 861	-534 861	-534 861
Netto	-53 102	-197 501	-177 861	-177 861	-177 861

TOIMINNALLISET TAVOITTEET

Toiminnallinen tavoite	Mittari	Tavoitetaso	Toteutuma
Uuden pohjakartan käyttöön ottaminen	Kyllä / Ei	vuoden 2012 aikana	
Joenniemen taidemuseon kiinteistönmuodostus	Kyllä / Ei	Tontin rekisteröinti hankkeen aikataulussa	
Yksityisteiden avustusten ja hoidon perusteiden yhdenmukaistaminen	Kyllä / Ei	tehty v. 2012	

Liikuntapaikat ja yleiset alueet

Toiminnan kuvaus

Matkailuun vahvasti suuntautuvan kaupungin toiminnallinen kaupunkikuva syntyy liikuntapaikkojen ja yleisten alueiden kehittämisen kautta. Liikunta- ja vapaa-aikasektori on keskeisin toimija elämystalouteen (elämystalous = toimintaa, jossa asiakas on "sankari") tähtäävän matkailun kehittämisessä; esim. lähimatkailu paikkakunnan rajojen sisällä ja lähinaapureista. Tämän päivän liikuntapaikkojen, leikkipaikkojen ja yleisten alueiden toimintaa säätelevät tuoteturvallisuussäännökset.

Liikuntapaikat (sis. venesatamat)

Liikuntatoimen eräänä tärkeimpänä tehtävänä on tehdä ennaltaehkäisevää työtä sosiaali- ja terveystyön alalle. Painopistealueena on terveyttä edistävä, omaehtoinen, liikunta sekä lasten ja nuorten hyvinvoinnin lisääminen. Tämä on mahdollista vain riittävällä liikuntapaikkaverkostolla. Ns. perusliikuntamahdollisuuksia on pystyttävä tarjoamaan kunnan kaikilla alueilla. Liikunnalliset erityiskohteet ovat puolestaan seudullisia liikuntapaikkoja. Kustannustehokkaasti toteutettava monipuolinen liikuntapaikkaverkosto vaatii jatkuvasti kehittyvää yhteistyötä sekä toiminnallisten että fyysisesti olemassa olevien kuntarajojen yli. Liikuntatoimi hoitaa liikuntapaikat ja organisoii niiden käytön. Liikuntapaikat on hoidettava niin, että niissä harrastaminen on turvallista. Paikkojen suunnittelussa ja hoidossa on huomioitava myös erityisryhmien liikunnalliset rajoitteet. Toimialue luo mahdollisuudet yhteistoiminnan edelleen kehittämiseksi kolmannen sektorin kanssa. Pohjaslahden alueen käytännön hoitotoimista vastaa kyläyhdistys Puhuri ry. Liikuntapaikoissa on lähtötulevaisuudessa edessä isoja peruskorjausinvestointeja - tai paikkojen sulkemisia.

Uimahalli

Laitos hoidetaan omana erillisenä budjettiyksikkönään. Toiminnalliset painopisteet ovat yhteneväisiä liikunnan kanssa. Uimataito on kansalaistaito. Kaupunkilaisten, ensisijaisesti lasten, uimataitoa kehitetään selektiivisesti suunnatuilla kampanjoilla.

Jäähalli

Laitos hoidetaan liikuntatoimen yhteydessä omana budjettiyksikkönään. Toiminnalliset painopistealueet ovat samoja liikunnan kanssa. Lisäksi tavoitteena on kehittää jäähallin yhteyteen muutakin toimintaa ns. perinteisen jääurheilun lisäksi. Laitoksen kunto on epävarmuustekijä.

Puistotoimi (sis. puistot, torit, pihat ja leikkipaikat)

Yleisen siisteyden ja viihtyisyyden luominen on tärkein painopistealue. Tilapalveluiden apuna huolehditaan kiinteistöjen piha-alueista. Mäntän ja Vilppulan toreja kehitetään edelleen. Leikkipaikkasuunnitelmaa toteutetaan.

Painopistealueet

Kaupunkikuvan ylläpitäminen ja kehittäminen koko kaupungin alueella.

Vilppulankosken koskipuistoalueen kehittämistyön jatkaminen.

Laitosten ajan tasalle saattaminen ja kehittäminen.

- peruskorjaussuunnitelmat ja investoinnit resurssien mukaan.

Omaehtoiset liikuntamahdollisuudet.

Leikkipaikkasuunnitelman toteuttaminen.

TUNNUSLUVUT	TP2010	TA2011	TA2012	TS2013	TS2014
Liikuntapaikkoja yht.	82	80	81	81	81
Liik.salien määrä/vkoh	s 7/ v 209	s 7/ v 195	s 7/ v 200	s 7/ v 210	s 7/ v 210
Hoidettavia latuja, km	60+ jääladut	62+ jääladut	60+ jääladut	55+ jääladut	55 + jääladut
Uimahallin kävijämäärä	50000	55000	52000	54000	56000
Jäähallin kävijämäärä			20000	21000	25000
Henkilöstön määrä					
- liikunta	8,69	8,07	8,07	8,07	8,07
- jäähalli			2 kausitt.	2	2
- uimahalli	3,15	2,4	2,4	2,4	2,4
- torit	0,4	0,25	0,25	0,25	0,25
- puistot ja leikkipaikat	5	3,24	3,66	3,66	3,66
- pihat	1,6	1,41	1,41	1,41	1,41

Liikuntapaikat ja yleiset alueet yhteensä

Valtuuston sitovuustaso	TP2010	TA2011	TA2012	TS2013	TS2014
Tulot	+247 736	+346 316	+403 795	+403 795	+403 795
Menot	-1 408 149	-1 586 160	-1 761 980	-1 761 980	-1 761 980
Netto	-1 160 413	-1 239 844	-1 358 185	-1 358 185	-1 358 185

TOIMINNALLISET TAVOITTEET			
Toiminnallinen tavoite	Mittari	Tavoitetaso	Toteutuma
Leikkipaikkojen peruskorjaus/rakentaminen	Kpl	1 / vuosi	
Jäähallin toiminnan jatkumisesta tehtävä selvitys	Kyllä / Ei	valmis 8 / 2012	

Tilapalvelut

Toiminnan kuvaus

Tilapalveluilla luodaan puitteita hyvin monenlaiseen toimintaan. Kaupungin kiinteistöt tarjoavat toimitiloja hallinnon, sivistystoimen, vapaa-aikatoimen, asuntotoimen, vanhuspalvelujen sekä yritystoiminnan käyttöön.

Tilapalvelut on keskitetty teknisen toimen alaisuuteen. Hallintokuntia laskutetaan kiinteistöjen ylläpidosta sisäisellä vuokralla, joka sisältää käyttökulut. Palveluja myydään myös kaupungin tytäryhtiöille.

Isännöinnissä hoidetaan kaupungin omistamien asuntojen, Koskelantalot Oy:n, Vilpentalot Oy:n, As Oy Mäntän Länsiniityn ja As Oy Sipilänrivin vuokraustoimintaa ja asuntolaina-asioita sekä korjausavustuksia. Isännöinnistä laskutetaan edellä mainittuja yhtiöitä vuosittain sovittavin laskutusperustein. Henkilöstöön kuuluu kolme toimistohenkilöä ja tekninen isännöitsijä.

Hoitoon kuuluu kaupungin kiinteistöjen ylläpito laitosmiestyönä, jota myydään myös Koskelantalot Oy:lle, Mäntän Kaukolämpö Oy:lle ja Mäntän vesihuollolle. Laitosmiestyöhön kuuluu vikapäivystys, jota myydään edellä mainittujen lisäksi Mäntän sairaalalle. Henkilöstöön kuuluu laitosmies-kiinteistönhoitajia 7 henkilöä, asuntotarkastaja sekä sähköasentaja

Muu tilojen ylläpito: tilojen käyttäjien ja hallintokuntien laskutus hoidetaan sisäisellä vuokralla joka perustuu syntyneisiin kustannuksiin. Asuntojen ja muiden tilojen vuokrat laskutetaan vahvistetuilla taksoilla

Rakennusten kunnossapitoyksikkö vastaa kaupungin rakennusten kunnossapidosta. Kunnossapitopalveluja myydään myös Koskelantalot Oy:lle. Henkilökuntana on kiinteistömestari 50 %, putkiasentaja 50 % ja 3 kirvesmiestä.

Puistojen hoidon henkilöstö huolehtii kiinteistöjen piha-alueiden hoidosta.

Painopistealueet

Kiinteistöjen ja tilojen tarkoituksenmukainen käyttö: kiinteistöjen ja osakkeiden myyntityön jatkaminen tai rakennusten purkaminen.

Yhdenmukaistetaan teollisuuskiinteistöjen hallinnolliset käytännöt.

TUNNUSLUVUT	TP2010	TA2011	TA2012	TS2013	TS2014
Rakennusten lämmin tilavuus m ³	306 961	306 961	304 558	304 558	303 558
Rakennusten lämmin pinta-ala m ²	69 147	69 147	68 711	68 711	68 711
Henkilöstö	17	17	17	17	17

Tilapalvelut yhteensä

Valtuuston sitovuustaso	TP2010	TA2011	TA2012	TS2013	TS2014
Tulot	+3 802 086	+4 659 260	+4 914 727	+4 914 727	+4 914 727
Menot	-3 150 025	-3 244 290	-3 418 780	-3 418 780	-3 392 490
Netto	+652 061	+1 414 970	+1 195 947	+1 195 947	+1 522 237

TOIMINNALLISET TAVOITTEET

Toiminnallinen tavoite	Mittari	Tavoitetaso	Toteutuma
Kiinteistöjen, osakehuoneistojen ja metsän myynti	Myyntivoitto	500.000 €	
Rakennuspiirustusten digitalisointi	%	100 % v. 2014	
Lukituksen uusinta	Kyllä / Ei	1 kiinteistö / 2012	

Ympäristöpalvelut

Keuruun, Jämsän, Mänttä-Vilppulan ja Virtain kaupunkien sekä Kuhmoisten ja Ruoveden kuntien yhteinen Keurusselän ympäristölautakunta ja sen alainen ympäristönsuojelujaos aloittivat toimintansa vuoden 2009 alussa. Lautakunnan isäntäkuntana toimii Keuruun kaupunki. Ympäristölautakunnan tehtävänä on elinympäristöön vaikuttavin toimenpitein edistää väestön terveyttä ja hyvinvointia. Lautakunta huolehtii kansanterveyslain (66/1972) 1§:ssä ja terveydenhuoltolain (1326/2010) 21 §:ssä mainittujen lakien mukaisista ympäristöterveydenhuollolle määräytyistä tehtävistä Keuruun, Jämsän, Mänttä-Vilppulan ja Virtain kaupunkien sekä Kuhmoisten ja Ruoveden kuntien osalta ja käyttää niissä lautakunnalle annettua päätösvaltaa. Ympäristönsuojelujaoksen tehtävänä on edistää ympäristön säilymistä ekologisesti kestäväenä, arvoiltaan monimuotoisena, viihtyisänä sekä virikkeellisenä ja se huolehtii ympäristönsuojelulle säädetyistä tehtävistä Keuruun ja Mänttä-Vilppulan kaupunkien osalta ja käyttää niissä jaokselle annettua päätösvaltaa.

Lautakunnan vastuulle kuuluu ympäristön- ja terveydensuojelun tulosalue.

Lautakunnan alaisuudessa toimii Keurusselän ympäristön- ja terveydensuojelutoimisto, joka laskuttaa yhteistyökunnilta kuntien maksuosuuden asukaslukuja (tilanne 1.1.) mukaisessa suhteessa lukuun ottamatta eläinlääkintää, jossa 25 % maksuosuudesta määräytyy kunnassa olevien maidontuotantotilojen lukumäärän perusteella.

Resurssit

Henkilöstö

Ympäristöterveyspäällikkö	1
Ympäristönsuojelusihteeri	2
Terveystarkastaja	10
Kaupungineläinlääkäri	6
Sijaiseläinlääkäri	1
Valvontaeläinlääkäri	1
Toimistos sihteeri	2

Rakennusvalvonta

Rakennusvalvonnan päätehtävänä on maankäyttö- ja rakennuslain mukaisesti valvoa rakennushankkeeseen ryhtyvän ja hänen asiantuntijoidensa suorittamaa rakennustyön valvontaa ja myöntää hankkeille vaadittavat luvat. Rakennusvalvonta edistää hyvän ympäristön ja kaupunkikuvan muodostumista.

Rakennusvalvonta toimii teknisen lautakunnan alaisuudessa.

Rakennusvalvonta tekee kiinteää yhteistyötä Virtain ja Ruoveden rakennusvalvontojen kanssa. Toiminta keskittyy yhtenäistämään lupa- ja valvontakäytäntöjä.

Rakennuslupien määrä kaupungissa tulee olemaan yli 200 ja muita lupapäätöksiä 250-300. Erilaisten katselmusten määrä on 500-600. Taksoja korotetaan kustannustason nousun mukaisesti.

Talousarvioon esitetään rakennustarkastajan sijaisen palkkaa n. 1-2 kuukaudelle, jolloin kesäaikaista katkosta palvelun saatavuuteen ei synny. Palvelun kysyntä juuri kesäaikaan on vilkasta. Määrärahaa voidaan osin käyttää myös harjoittelijan kustannuksiin. Harjoittelija voi toimia toimistotehtävissä sijaisena. Rakennusmääräysten lisääntyminen varsinkin talotekniikassa asettaa paineita henkilöresurssien lisäykseen. Lvi- ja energia-asioiden tarkastajan tarve on olemassa. Tarkastaja voisi olla useamman kunnan yhteinen. Vuonna 2013 tulee lupavalmistelijan paikka auki eläköitymisen kautta. Uuden työntekijän tulee voida ottaa tehtävä vastaan 3-6 kk ennen nykyisen lupavalmistelijan eläköitymistä.

TUNNUSLUVUT	TP2010	TA2011	TA2012	TS2013	TS2014
Myönnettyt rakennus- ja toimenpideluvat	227	200	200	200	200
Muut lupapäätökset	228	280	280	280	280
Tehdyt rakennuskatselmukset	426	600	600	600	600
Henkilöstön määrä	2	2	2	2,3	2,5

Ympäristöpalvelut yhteensä

Valtuuston sitovuustaso	TP2010	TA2011	TA2012	TS2013	TS2014
Tulot	+59 626	+46 500	+50 000	+50 000	+50 000
Menot	-1 105 045	-1 146 150	-1 197 540	-1 197 540	-1 197 540
Netto	-1 045 419	-1 099 650	-1 147 540	-1 147 540	-1 147 540

TOIMINNALLISET TAVOITTEET

Toiminnallinen tavoite	Mittari	Tavoitetaso	Toteutuma
Lupapäätöksen teko	Käsittelyaika	max 3 viikkoa	
Tekemättömien lopputarkastusten määrän vähentäminen	%	70 % tehty 2012	

Vesihuoltolaitos

Mänttä-Vilppulan vesihuollon talouden tasapainottamisen vuoksi joudutaan maksuja korottamaan keskimäärin 5 % suunnitelmakaudella vuodesta 2013 lähtien johtuen Mäntän Puhdistamo Oy:n saneeraukseen otetun lainan lyhennysten ja korkojen maksuista. Mäntän Puhdistamo Oy:n lainan korkojen ja lyhennysten maksut ovat aiheuttaneet vesihuollolle ennakoimattomia menoja joihin ei oltu varauduttu edellisissä taloussuunnitelmissa.

Mänttä-Vilppulan vesihuollon henkilöstömäärä vähenee kolmella (3) suunnitelmakauden aikana joten uusien henkilöiden rekrytointi tulee ajankohtaiseksi jo ensi vuonna.

Vesilaitos

Mänttä-Vilppulan vesilaitoksella on toimivia vedenottamoita Jämsänjärvellä, Kirstinharjulla ja Pynnöskylässä. Varavedenottamo on Päijänteellä. Vedenkäsittelylaitokset sijaitsevat Raja-aholla ja Päijänteellä ja vesitornit Mäntänvuorella ja Parkkivuorella.

Vesijohtoverkoston vuotoja pyritään vähentämään saneeraamalla vuotavimpia verkosto-osia. Vesijohtoverkoston rakennetaan mittauskaivoja alueittain verkostovuotojen paikallistamiseksi. Kustannusten kohoaminen vuosittain johtuu lähinnä sähkön hinnan kallistumisesta.

Vesilaitos yhteensä

TUNNUSLUVUT	TP2010	TA2011	TA2012	TS2013	TS2014
Määrätavoitteet					
-vaihdetut vesimittarit, kpl	62	60	60	65	65
-uudet asennetut	17	20	20	20	20
-laskuttamaton vesimäärä +/- edellinen vuosi	-2,00%	-3,00%	-3,00%	-3,00%	-3,00%
Tehokkuus/Taloudellisuus					
-veden hankinta €/lask.m3	0,62	0,63	0,63	0,63	0,64
-veden jakelu €/lask.m3	0,37	0,37	0,37	0,38	0,38
Toiminnan laajuustiedot					
-verkostoon pumpatun veden määrä m3	929 068	901 196	874 160	847 935	822 497
-laskutettu vesimäärä m3	742 577	750 000	750 000	750 000	750 000
-vesijohtoverkosta km	249	253	260	260	260
Käyttökustannukset					
-vesimaksu €(alv23%)	1,13	1,13	1,13	1,18	1,25
VVY:n jäsenten ka 2010 €/ m3	1,31				
Voimavarat	3,5	3,5	3,5	3,5	3,5

Jätevesilaitos

Yhteistyö Mäntän Puhdistamo Oy kanssa on toiminut hyvin. Päästörajat fosforin ja typen osalta ylittyvät, joten niiden seuranta ja prosessin parantaminen kuuluu seuraaviin saneerauskohteisiin.

Jätevesiverkoston vuotovesitutkimukset jatkuvat ja saatujen tuloksien perusteella investointimäärärahoja kohdennetaan vuotavimpiin kohtiin seuraavina vuosina.

Painopistealueet

Viemäriverkoston saneeraustyön jatkaminen.

Vesihuollon kehittämissuunnitelman mukaisten hankkeiden toteuttaminen.

TUNNUSLUVUT	TP2010	TA2011	TA2012	TS2013	TS2014
Määrätavoitteet					
-laskuttamaton jätevesimäärä +/- edellinen vuosi	-4,00%	-5,00%	-5,00%	-6,00%	-6,00%
Toiminnan laajuustiedot					
-viemäriverkoston pituus, km	264	270	270	270	275
-puhdistetun jäteveden määrä m ³	1147167	1110000	1045000	992750	943112
-laskutetun jäteveden määrä m ³	730623	730700	730700	731000	731000
Käyttökustannukset					
-jätevesimaksu €(alv23%)	1,57	1,57	1,57	1,64	1,72
VVY:n jäsenten ka 2010 € m ³	2,03				
Voimavarat	3	3	3	3	3

Jätevesilaitos yhteensä

Valtuuston sitovuustaso	TP2010	TA2011	TA2012	TS2013	TS2014
Tulot	+1 712 600	+ 1 661 850	+1 822 960	+1 822 960	+1 822 960
Menot	-1 244 040	-1 028 890	-1 360 760	-1 360 760	-1 360 760
Netto	+468 560	+632 960	+462 200	+462 200	+462 200

TOIMINNALLISET TAVOITTEET

Toiminnallinen tavoite	Mittari	Tavoitetaso	Toteutuma
Vesihuoltolaitoksen liikelaitostamisen suunnittelu	Kyllä / Ei	Kesäkuu 2012	
Pumppaamojen saneeraus	Kpl	1 kpl 2012	
Vuotovesitutkimuksen jatkaminen	%	50 % tehty 2012	

TEKNISTEN PALVELUJEN PALVELUALUE yht.

Valtuuston sitovuustaso	TP2010	TA2011	TA2012	TS2013	TS2014
Tulot	+9 176 043	+10 156 881	+10 711 857	+10 211 857	+10 211 857
Menot	-11 278 781	-11 610 871	-12 405 781	-12 405 781	-12 405 781
Netto	-2 102 738	-1 453 990	-1 693 924	-2 193 924	-2 193 924

KÄYTTÖTALOUS YHTEENSÄ

(ulkoiset + sisäiset erät)	TP2010	TA2011*	TA2012**	TS2013	TS2014
Tulot	+14 336 858	+12 715 467	+ 14 878 637		
Menot	-69 006 147	-70 483 395	- 74 968 637		
Netto	- 54 669 289	-58 127 928	- 60 090 000	-59 000 000	-59 000 000

* Mukana TP2010 ja TA2011 käyttötalouden tuloissa *kuntaliitosavustus* (1,5 milj.€) sekä *valtiosuuden vähenemisen korvaus* (0,64 milj. €), jotta vertailtavuus vuosien kesken säilyy (yht. 2.140.000 € molempina vuosina 2010 ja 2011)

** Mukana tuloissa vuonna 2012 vain valtiosuuden vähenemisen korvaus 640.000€

Huom. (vuoden 2011 virallisessa budjetissa avustukset oli budjetoitu satunnaisiin eriin, eivätkä ne näy käyttötalouden puolella)

INVESTOINTIOSA

VESIHUOLTOTYÖT 875.000 €

Viemäriverkoston saneeraus 100.000 €

Vuotovesiä vähentämällä on tarkoitus pienentää viemärlaitoksen kuluja

Pohjaslahden siirtoviemärin rakentamistyön aloittaminen; 300.000 €v. 2012 ja 900.000 €v. 2013
Hankkeeseen haetaan ELY-keskuksen avustusta

Pieskanranta; välppä + rakennus; 170.000 €

Pienet kohteet 70.000 €

Pienet alle 100.000 €n kohteet kootaan yhden määrärahan alle, jonka käytöstä viime kädessä päättää tekninen lautakunta. Vuoden 2012 rakentamishojelman pohjana on ollut vain seuraava hanke

Lampisenniemen pohjoisosan vesihuollon rakentaminen yhdessä kadunrakentamisen kanssa; 70.000 €

Uittosalmentie; viemäriverkoston rakentaminen; 135.000 € Kohde on ajoitettu vesihuollon kehittämissuunnitelmassa vuodelle 2012.

Rusinniemen alueen peruskorjaustyön jatkaminen; 100.000 €

LIIKENNEVÄYLÄT 810.000 €

Rusinnientie, Virtasalmentie, ym; 200.000 €

Määrärahalla on tarkoitus jatkaa Rusinniemen katujen peruskorjausta. Vuonna 2012 olisi tarkoitus saneerata Rusinnientie väliltä Koulukatu - Virtasalmentie sekä Kotirannantie.

Päällystystyöt ja pienet korjaustyöt; 100.000 €

Tekninen lautakunta laatii vuosittain erillisen päällystysohjelman. Määrärahalla on myös tarkoitus tehdä pieniä rakenteellisia korjauksia päällystettäviin katuihin ennen päällystystä.

Liikenneturvallisuuden parantaminen; 20.000 €

Määrärahalla on tarkoitus tehdä pieniä liikenneturvallisuuteen tähtääviä toimintoja.

Katuvalaistus; 100.000 €

Vuoden 2015 aikana loppuu elohopeahöyrylamppujen myynti EuP-direktiivin myötä. Näitä elohopeahöyrylamppuja on käytetty suurimmaksi osaksi katuvalaistuksessa, noin 2700 kpl kaupungin alueella. Määrärahalla on tarkoitus uusia vanhaa katuvalaistusta direktiivin mukaiseksi valaisimeksi sekä rakentaa joitain uusia valaistuskohteita jos tarvetta ilmenee. Tällä hetkellä ei ole vastaavaa lamppua joka voitaisiin vaihtaa suoraan elohopeahöyrylamppun tilalle, vaan vaihtaminen edellyttää pääsääntöisesti myös valaisimen vaihdon. Vaihtotyö jatkuu useamman vuoden ajan.

Lampisenniemi pohjoinen; 350.000 €

Määrärahalla on tarkoitus rakentaa kunnallistekniikka avattavalle uudelle pientaloalueelle Vilppulan urheilukentän läheisyyteen.

Tasoristeysten turvalaitteet; 40.000 €

Määrärahalla varaudutaan aloittamaan suunnittelu rautatien tasoristeyksien turvalaitteisiin (Myllyrannan tasoristeys).

TALONRAKENNUS 1.565.000 €

Yritystilojen muutostyöt; 50.000 € Määrärahalla varaudutaan kaupungin suorassa omistuksessa olevien yritystilojen pieniin ja nopeasti toteutettaviin muutostöihin.

Vanhustentalo Punatulkun ilmastoinnin saneeraus; 650.000 € Punatulkun muutostöitä ja ilmanvaihdon saneerausta jatketaan.

Vanhainkoti punatulkun nykyinen iv- kanavisto on johdettu huonetiloihin ontelolaattojen onteloita pitkin. Tämä on aiheuttanut pölyhaittoja huonetiloissa. Näiltä osin kaikki kanavat uusitaan. Vanhat iv-koneet uusitaan ja keittiö muutetaan omalle iv-koneelle. Koko rakennuksen asennetaan jäähdytys ja piha-alueita parannetaan.

Kokonaismääräraha on 1.100.00 €jakaantuen kahdelle vuodelle.

Vanhuspalvelujen tilaratkaisut; 50.000 €

Määräraha varataan vanhuspalvelujen tilaratkaisuihin myöhemmin määriteltävällä tavalla.

Sarapihan muutostyöt; 50.000 €ja ilmastoinnin parantaminen; 60.000 €

Vilppulan terveysaseman muutostyöt; 150.000 €

Terveystieteiden keskus keskittää terveysneuvonnan toiminnot terveysasemalle. Tämä mahdollistuu sillä, että kotipalvelujen toiminnot siirtyvät pois terveystalolta.

Kaupungintalon sisätilojen korjaus ja uudistaminen tehdyn suunnitelman mukaisesti; 100.000 €

Pienet kohteet 235.000 €

Pienet alle 100.000 €n kohteet on koottu yhden määrärahan alle, jonka käytöstä päättää tekninen lautakunta. Rakentamisohjelman pohjana ovat olleet seuraavat hankkeet:

Päiväkotien parannuksiin on varattu 20.000 € Vilppulankosken koulun palovarointinjärjestelmä, 50.000 € laajennetaan myös ns vanhalle puolelle. Kiinteistöjen lukitusten uusimiseen varataan 30.000 € Julkisten rakennusten peruskorjauksiin 60.000 € vanhustentalojen asuntojen peruskorjauksiin 45.000 € lähiliikuntapaikkojen suunnitteluun 10.000 € ja Parkkivuoren urheilutalon peruskorjaussuunnitelmaan 20.000 €

Mäntän liikuntasalin lattian uusimiseen puulattiana varataan 220.000 €

KESKUSTOJEN KEHITTÄMINEN 75.000 €

Määrärahalla 75.000 €aloitetaan keskustojen kehittämistyö; työtä jatketaan vuosittain

URHEILU- JA RETKEILYALUEET, 270.000 €

Lemmenpolun perusparantamiseen on varauduttu 100.000 €n määrärahalla. Tähän on mahdollista saada ELY-keskukselta avustusta.

Pienet alle 100.000 €n kohteet on koottu yhden määrärahan alle, jonka käytöstä päättää tekninen lautakunta. Rakentamisohjelman pohjana ovat olleet seuraavat hankkeet:

Leikkipaikkojen perusparantamiseen ja uudisrakentamiseen leikkipaikkasuunnitelman mukaan on varattu 80.000 € Kolho-Mäkelänvuori latupohjan tekemiseen 10.000 € reitistöhankeeseen 10.000 € Vilppulan urheilukentän Spurtan-korjauksiin 30.000 € Pääasiassa Vilppulan venesataman kunnostustöihin on varauduttu 40.000 €n suuruisella määrärahalla.

IRTAIN KÄYTTÖOMAISUUS 184.000 €

Sivistystoimen kalustohankintoja varten (mm. Vilppulankosken koulun pulpetit) on varattu 22.000 €n määräraha.

Työkoneen hankinta liikuntatoimelle; 30.000 € sijoituspaikkana Kolho. Kone on tarkoitettu lumen auraukseen sekä nurmikoiden leikkaukseen.

Liikuntatoimen moottorikelkan hankinta; 15.000 €

Kameravalvonta; 30.000 €

Valvontakameroiden hankinta kaupungin eri kiinteistöille aloitettiin 2010 varustamalla koulukiinteistöjä valvontakameroilla. Vuonna 2011 asennuksia jatkettiin, mukaan tulivat päiväkodit ja Vilppulan urheilutalo. 2012 liikuntapaikkakiinteistöjä ja Vilppulan satamaa tullaan varustamaan tarpeellisilta osin kameroilla ja tarvittaessa muita kiinteistöjä.

Ruokahuollon kalustehankintoja seuraavasti: Vilppulankosken koulun keittiön yhdistelmäunitit; 32.000€ (2kpl), Sarapihan ja Punatulkun keittiöiden uudelleen järjestelyt; 15.000€

Taajamakoneitten lisälaitteet; 10.000 €

Määrärahalla on tarkoitus uusia kaupungin taajamakoneissa käytettävät sorakauha ja hiekoitin.

Takymetrin hankinta mittauslaitteeseen; 30.000 €

MUU KÄYTTÖOMAISUUS 184.000 €

Sivistystoimen tietotekniikkahankinnat; 78.000 €pitävät sisällään mm. Koskelan yläkoulun, Vilppulankosken koulun ja Savosenmäen koulun luokkien tietokoneiden, dataprojektoreiden ja dokumenttikameroiden hankintoja.

Kaupungin www-sivujen uudistamiseen on varauduttu 10.000 €n määrärahalla

Virustorjuntalisenssin hankkiminen kolmeksi vuodeksi; 36.000

Vesihuoltoavustukset (myönnetyt) 50.000 €

Määräraha on tarkoitettu aikaisemmin myönnettyjen vesihuoltoavustusten maksamiseen.

Vesihuoltoavustukset (uudet) 10.000 €

Määräraha on varauksena uusien vesihuoltoavustusten osarahoitukseen

KIINTEÄ OMAISUUS 350.000 €

Maa-alueiden osto; 350.000 €

Määräraha on tarkoitettu maa-alueiden ostamiseen

INVESTOINTIAVUSTUKSET 315.000 €

Avustuksia on ajateltu saatavan seuraavasti: Keskustojen kehittämiseen 38.000 € Pohjaslahden siirtoviemärin rakentamiseen 180.000 € Lemmenpolun kunnostustöihin 70.000 €sekä Uittosalmentien vesihuoltotöihin 27.000 €

RAKENTAMISOHJELMA 2012

Vesihuoltotyöt (1000 €)

Kohde	2010	2011	2012	2013	2014
	€	€	€	€	€
Viemäriverkoston saneeraus	380	200	100	300	300
Pättiniemen lomakylä					
Pohjaslahden viemäröinti			300	900	
Pieskanranta välppä+rakennus			170		
Pienet kohteet	225	105	70		
Lampisenniemi, pohjoinen; 70 t€				50	
Isoniemi				30	30
Etelätie				25	
Vuohijoki					300
Poukka				170	
Uittosalmentie			135		
Hietalanniemi	100	33			
Virtasalmentie, Rusinniementie		100	100	200	200
Ritvalankatu				30	
Kuutolankatu, itäinen					45
Syrjätien saneeraus					160
Iso-Kangasjärvi					30
Pynnöskylä, Päijänne		180			
YHTEENSÄ	705	618	875	1705	1065

Liikenneväylät (1000 €)

Pirttilahdenkatu, Savosenkatu, Vuorentie	130			20	100
Rusinniementie, Virtasalmentie ym		300	200	200	200
Kortepoukama				100	100
Päällystys- pienet peruskorjaustyöt	200	200	100	200	400
Pienet kohteet	309	140	20		
Liik.turvallisuuden parantaminen; 20 t€				20	20
Isonniemen teollisuusalue;				40	40
Katuvalaistus		190	100	120	120
Lampisenniemi, pohjoinen			350	150	
Tehtaankatu, pääll+liik.järj.				50	
Ilosen alue				35	
Kuutolankatu, itäinen				80	

Syrjätie					250
Iso-Kangasjärvi, kaavatiet				200	
Virtaintien päällystys				100	
Ritvalankatu				40	
Etelätie					160
Etelätien hulevesiviemäri					160
Tasoristeysten turvallisuuslaitteet	200	229	40	160	
Riihitie					130
Katuval. Siirto tiehallinnolle					
YHTEENSÄ	839	1059	810	1515	1680

Talonrakennus (1000 €)

Jakamattomat ; Yritystilojen muutostyöt	100	39	50	50	50
Teknisen työn tilat (Vlankosken koulu)	745				
Teknisen työn tilat, konehankinnat (Vlankosken koulu)	100				
Punatulkun iv-saneeraus ja muutostyöt		450	650		
Vanhuspalvelujen tilaratkaisut		250	50	100	100
Sarapihan muutostyöt	200		50	50	50
Sarapihan ilmastointi			60		
Vilppulan terv.aseman muutostyöt			150		
Kolhon koulun iv-saneeraus	200				
Päivähoidon tilaratkaisut				500	1700
Kaupungintalon sisätilojen korjaus ja uudistaminen		70	100	100	100
Pienet kohteet	549	335	235		
Päiväkodit; 20 t€				40	40
Vilppulankosken koulu palovarointinjärj. ; 50 t€					
Kiinteistöjen lukitukset; 30 t€					
Julkisten rakennusten peruskorjaus; 60 t€				70	70
Vanhustentalojen asuntojen saneeraus; 45 t€				45	45
Lähiliikuntapaikkojen suunnittelu; 10 t€					
Parkkivuoren urh.talon peruskorjaussuunnitelma; 20 t€					
Erittelemätön				200	200
Kolhon paloaseman ulkovarasto				105	
Savosenmäen koulun luokkatila			?		
Vilppulan yhteiskoulun piha				30	
Vilppulan yhteiskoulun ilmastoinnin parannus matala osa ja kotitalousluokka				30	170
Kaupungintalon julkisivusaneeraus				40	1000
Vilppulan nuorisotilan julkisivusaneeraus;				20	
Mäntän liikuntasalin lattian uusiminen			220		
Kolhon koulun pelletti Lk				100	

Suomelanrinteen vanh.talojen piha-alueen saneeraus				100	
Koivuniemen julkisivukorjaus					30
Kolhon terveystalon ikkunasaneeraus		150			
Vilppulan terveystalon ikkunasaneeraus				150	
Uimahallin monitoimialtaan saneeraus (teräsallas)		250			
Musiikkiopiston saneeraus					250
Autereopiston saneeraus					
Uusi jäähalli				2800	
Teknisen toimen keskusvarikko					
YHTEENSÄ	1894	1544	1565	4530	3805

Keskustojen kehittäminen			75	100	100
--------------------------	--	--	-----------	-----	-----

Urheilu- ja retkeilyalueet (1000 €)

Lemmenpolku			100		
Pienet kohteet	50	344	170	185	285
Leikkipaikan rakentaminen; 80 t€					
Kolho-Mäkelänvuori latupohja; 10t€					
Reitistöhanke; 10 t€					
Spurtan korjaukset; 30 t€					
Vilppulan venesataman kunnostus; 40 t€					
YHTEENSÄ	50	344	270	185	285

Irtain käyttöomaisuus (1000 €)

Sivistystoimen kalusto			22		
Digitaalinen ajantasa-asemakaava	30	20			
Liikuntatoimen kalusto		23			
Liikuntatoimen työkone Kolhoon			30		
Liikuntatoimen työkone Vilppulaan				60	
Liikuntatoimen harjakone				20	
Korttelikaukalo				50	
Lakaisukone	26				
Liikuntatoimen auto		40			
Liikuntatoimen moottorikelkka			15		
Uusi kantakartta	210	100			
Taajamakone Wille 655		110			
Kameravalvonta	50	50	30		

Siivouskeskuksen kalustohankintoja	10				
Ruokahuollon kalustohankintoja	55	35	47		
Laitosmiesten auto	40				
VSS-materiaalin ja agregaattien hankinta		24			
Erittelemätön				150	150
Taajamakoneitten lisävarusteet			10		
Takymetri			30		
YHTEENSÄ	421	402	184	280	150

Muu käyttöomaisuus

ATK-ohjelmistot					
Sivistystoimen tietotekniikka			78		
Kaupugin www-sivujen uudistaminen			10		
Virustorjuntalisenssin uusiminen kolmeksi vuodeksi			36		
Ruokapalvelun atk-ohjelmisto					
Vesihuoltoavustukset (myönnetyt)	42	42	50	50	
Vesihuoltoavustus (uudet)	10	10	10	10	
Panda-tietoturva	32				
Verkkolaitteet		9			
Savosenmäen atk-luokan uusiminen	18				
Koskelan yläkoulun fys. + kem. välineet	10				
Savosenmäen koulun tietotekniikka		10			
Kirjaston kalutohankintoja		15			
Kolhon ja Vilppulan koulujen pulpettihankintoja		20			
YHTEENSÄ	112	106	184	60	0

Kiinteä omaisuus

Maa-alueiden osto	350	250	350	200	200
Jäähallirakennuksen ostaminen		129			
YHTEENSÄ	350	379	350	200	200

Aineeton käyttöomaisuus

Jäähallin osakepääoma	0	200	0	0	
YHTEENSÄ	0	200	0	0	

INVESTOINNIT YHT.	4371	4652	4313	8575	7285
Tulot (1000 €)	2010	2011	2012	2013	2014
	€	€	€	€	€
Keskustojen kehittäminen, avustus			38	50	
Vilppulankosken koulu	305				
Pohjaslahden viemäröinti			180	540	
Lemmenpolku			70		
Uittosalmentie			27		
YHTEENSÄ	305	0	315	590	0
NETTO	4066	4652	3998	7985	7285

TULOS LASKELMA OSA

1. Käyttötalous ja toimintakate

Talousarvion 2012 toimintatuotot ovat 10.406.0350 euroa ja toimintakulut yhteensä 70.496.035 euroa. Toimintakatteeksi muodostuu 60.090.000 euroa.. Toimintakate on toimintatuottojen ja toimintakulujen erotus, eli nettomenot. Kunnassa toimintakate on aina vahvasti negatiivinen ja se kertoo kuinka paljon kuluista jää katettavaksi verotulorahoituksella, eli verotuloilla ja valtionosuuksilla.

Muissa toimintatuotoissa on arvioitu saatavaksi myyntivoittoa omaisuuden myynnistä 620.000 euroa.

Toimintatuottoihin kuuluu lisäksi tukiin ja avustuksiin budjetoitu *valtionosuuksien vähenemisen korvaus* , mitä maksetaan vielä vuosina 2012 ja 2013. Kaupunki saa valtionosuuden vähenemisen korvausta vuonna 2012 n. 640.000 euroa.

2. Verotulot ja valtionosuudet

Mänttä-Vilppulan tuloveroprosentti vuodelle 2012 on 21,00. Veroprosenttia nostettiin talousarviovuodelle 0,50 prosenttiyksikköä.

Verotulojen ennakoidaan pysyvän vuonna 2012 miltei samalla tasolla kuin vuonna 2011 eli n. 37,65 miljoonassa eurossa. Kunnallisverotuloarvio on tästä 33.650.000 euroa, yhteisöveron osuus 1.650.000 euroa ja kiinteistövero 2.350.000 euroa. Yhteisöveroarvio on edellisvuotta 850.000 euroa pienempi. Kiinteistöveroarvio on 350.000 euroa isompi kuin vuonna 2011.

Kiinteistöveroprosentteja nostettiin vuodelle 2012. Mänttä-Vilppulan kaupungin kiinteistöveroprosentit vuodelle 2012 ovat:

- yleinen kiinteistöveroprosentti 1,00
- vakituinen asuinrakennus 0,50
- muu asuinrakennus 1,00
- voimalaitosrakennukset 1,40

Verotulojen arvioidaan kasvavan vuoden 2011 ennakoidusta kertymästä n. 0,2 prosenttia. Arvioitu verotulojen kokonaismäärä on –0,6 prosenttia pienempi kuin vuoden 2010 toteutunut kertymä.

Vuoden 2010 alusta siirryttiin uuteen valtionosuusjärjestelmään. Uudistuksen myötä on siirrytty ns. yhden putkeen malliin, missä sosiaali- ja terveydenhuollon, esi- ja perusopetuksen, kirjastojen, kulttuuritoimen valtionosuudet sekä yleinen valtionosuus on yhdistetty. Lisäksi valtionosuuksiin lisätään verotuloihin perustuva valtionosuuksien tasaus. Kaupungin laskennalliset verotulot vuonna 2010 olivat 2874 euroa/asukas. Tasausraja oli valtakunnallisesti 2946 euroa/asukas. Vuonna 2012 kaupunki saa sitä varten verotuloihin perustuvaa valtionosuuksien tasausmaksua 72 €/as eli n. 830.000 euroa. Vuonna 2011 tasausmaksu oli n. 1.152.000 euroa.

Verotulotasaus on budjetoitu mukaan valtionosuuksiin. Kaupungin peruspalvelujen valtionosuus verotulotasauksen kanssa on arviolta n. 24.150.000 miljoonaa euroa. Opetus ja kulttuuri toimenvaltionosuudet ovat negatiiviset arviolta n. –2.300.000 euroa. Tästä kokonaiskertymäarvioksi muodostuu valtionosuuksien kokonaisarvio vuodelle 2012: 21.900.000 euroa

Kaupungin verorahoitus vuodelle 2012 (verotulot ja valtionosuudet) on yhteensä arviolta 59.550.000. Edellisvuoden verorahoitusarvio oli 58.910.000 (valtionosuuden väh.korvaus vähennetty VO:sta) eli verorahoituksen vertailukelpoinen kokonaiskasvu on 1,1 prosenttia.

3. Rahoitustuotot ja -kulut

Rahoitustuotot ja –kulut esitetään ennen vuosikatetta verorahoituksen jälkeen. Rahoituserissä merkittävin erä on korkokulut. Tulopuolella isoimpia eriä ovat kuntayhtymistä tulevat peruspääoman korot. Korkotason arvioidaan hieman nousevan vuoden 2009 erittäin alhaisesta tasosta. Korkokulujen arvioidaan edelleen pysyvän alhaisella tasolla vuonna 2012, arvio korkokuluista on n. 475.000 euroa.

4. Vuosikate ja poistot

Vuosikate on kunnan tulojen ja menojen erotus. Jotta kunnan talous olisi tasapainossa, tulisi vuosikatteen pitkässä juoksussa kattaa pitkävaikutteisten tuotannontekijöiden käytöstä aiheutuvat kulut ts. poistot. Vuosikate kuvaa myös kunnan tulo- ja menorahoituksen riittävyyttä investointeihin. Jos vuosikate on isompi kuin nettoinvestointimenot kunta ei tarvitse ulkopuolista lainarahoitusta investointeihinsa.

Kaupungin vuosikate vuonna 2012 on n. –850.000 euroa. Ilman valtionosuuden vähenemisen korvausta vuosikate olisi n. -1.490.000 euroa.

Poistojen arvioidaan olevan 2.400.000 euroa. Poistojen lopullisen määrään vaikuttaa vielä vuosien 2011 ja 2012 investointien lopullinen toteuma.

5. Tilikauden tulos

Tilikauden tulos muodostuu kaikkien tilikaudelle kuuluvien tuottojen ja kulujen erotuksesta. Tuloksessa huomioidaan siis vuosikatteesta poiketen myös tilikauden poistot ja satunnaiset erät. Tilikauden tulos on – 3.250.000 euroa alijäämäinen. Ilman valtionosuuden vähenemisen korvausta tulos olisi alijäämäinen n. – 3.890.000 euroa.

TULOSLASKELMA (ulkoinen)	TP2010	TA2011	** MU TA2011	TA2012	%
Myyntituotot	5 775 355	5 740 636	6 145 236	6 684 725	8,8
Maksutuotot	660 416	705 000	705 000	666 410	-5,5
Tuet ja avustukset	2 520 962	216 810	2 356 810	1 028 530	-56,4
Muut toimintatuotot	1 693 002	1 816 370	1 816 370	2 026 370	11,6
TOIMINTATUOTOT	10 649 734	8 478 816	11 023 416	10 406 035	-5,6
Henkilöstökulut	-17 728 188	-18 093 241	-18 110 071	-19 033 131	5,1
Palvelujen ostot	-42 991 158	-43 917 704	-45 282 304	-46 134 070	1,9
Aineet, tarvikkeet ja tavarat	-3 066 143	-3 159 642	-3 193 642	-3 383 007	5,9
Avustukset	-1 054 474	-853 250	-903 250	-1 331 750	47,4
Muut toimintakulut	-479 066	-582 907	-598 077	-614 077	2,7
TOIMINTAKULUT	-65 319 029	-66 606 744	-68 087 344	-70 496 035	3,5
TOIMINTAKATE/JÄÄMÄ	-54 669 296	-58 127 928	-57 063 928	-60 090 000	5,3
Verotulot	37 993 438	38 000 000	38 000 000	37 650 000	-0,9
Valtionosuudet	20 511 741	21 560 000	20 920 000	21 900 000	4,7
Korkotuotot	2 595	30 000	30 000	30 000	0,0
Muut rahoitustuotot	158 027	145 000	155 000	155 000	0,0
Korkokulut	-300 763	-500 000	-500 000	-475 000	-5,0
Muut rahoituskulut	-13 660	-22 752	-17 072	-20 000	17,2
Rahoitustuotot ja -kulut	-153 801	-347 752	-332 072	-310 000	-6,6
VUOSIKATE	3 682 084	1 100 000	1 524 000	-850 000	-155,8
Suunnitelman mukaiset pois	-2 283 039	-2 400 000	-2 400 000	-2 400 000	0,0
Satunnaiset erät		1 500 000			
TILIKAUDEN TULOS	1 399 045	200 000	-876 000	-3 250 000	271,0
Poistoeron muutos	8 300				
TILIKAUDEN YLI-/ALIJÄÄMÄ	1 407 345	200 000	-876 000	-3 250 000	271,0

** MU TA2011 tarkoittaa muutettua talousarviota, missä vuoden 2011 aikana myönnettyt lisämäärärahat ja/tai muutetut tuloarviot ovat mukana.

TULOSLASKELMA (ulk + sis)	TP2010	TA2011	** MU TA2011	TA2012	%
Myyntituotot	7 743 116	7 983 097	8 391 697	8 907 600	6,1
Maksutuotot	660 416	705 000	705 000	666 410	-5,5
Tuet ja avustukset	2 520 962	216 810	2 356 810	1 028 530	-56,4
Muut toimintatuotot	3 412 364	3 810 560	3 810 560	4 276 097	12,2
TOIMINTATUOTOT	14 336 858	12 715 467	15 264 067	14 878 637	-2,5
Henkilöstökulut	-17 728 188	-18 093 241	-18 110 071	-19 033 131	5,1
Palvelujen ostot	-44 955 890	-46 105 395	-47 469 995	-48 300 465	1,7
Aineet, tarvikkeet ja tavarat	-3 067 728	-3 214 412	-3 252 412	-3 439 487	5,8
Avustukset	-1 054 474	-853 250	-903 250	-1 331 750	47,4
Muut toimintakulut	-2 199 873	-2 577 097	-2 592 267	-2 863 804	10,5
TOIMINTAKULUT	-69 006 152	-70 843 395	-72 327 995	-74 968 637	3,7
TOIMINTAKATE/JÄÄMÄ	-54 669 294	-58 127 928	-57 063 928	-60 090 000	5,3
Verotulot	37 993 438	38 000 000	38 000 000	37 650 000	-0,9
Valtionosuudet	20 511 741	21 560 000	20 920 000	21 900 000	4,7
Korkotuotot	2 595	30 000	30 000	30 000	0,0
Muut rahoitustuotot	158 026	145 000	145 000	155 000	6,9
Korkokulut	-300 763	-500 000	-500 000	-475 000	-5,0
Muut rahoituskulut	-13 660	-22 752	-17 072	-20 000	17,2
Rahoitustuotot ja -kulut	-153 801	-347 752	-332 072	-310 000	-6,6
VUOSIKATE	3 682 084	1 100 000	1 524 000	-850 000	-155,8
Suunnitelman mukaiset pois	-2 283 039	-2 400 000	-2 400 000	-2 400 000	0,0
Satunnaiset erät		1 500 000			
TILIKAUDEN TULOS	1 399 045	200 000	-876 000	-3 250 000	271,0
Poistoeron muutos	8 300				
TILIKAUDEN YLI-/ALIJÄÄMÄ	1 407 345	200 000	-876 000	-3 250 000	271,0

** MU TA2011 tarkoittaa muutettua talousarviota, missä vuoden 2011 aikana myönnettyt lisämäärärahat ja/tai muutetut tuloarviot ovat mukana.

* VESIHUOLTO	TP2010	TA2011	TA2012	%
TUOSLASKELMA (ml. sisäiset erät)				
LIKEVAIHTO	1 713 853	1 661 850	1 822 960	
LIKETOIMINNAN MUUT TUOTOT	1 253			
AINEET, TARVIKKEET JA TAVARAT	-193 858	-234 300	-232 300	
PALVELUJEN OSTOT	-552 650	-449 540	-606 980	
MATERIAALIT JA PALVELUT	-746 508	-683 840	-839 280	
palkat ja palkkiot	-193 169	-199 500	-200 820	
eläkekulut	-84 427	-93 580	-93 930	
muut hlstö sivukulut	-9 850	-11 550	-11 160	
HENKILÖSTÖKULUT yht.	-287 446	-304 630	-305 910	
SUUNNITELMAN MUKAISET POISTOT	-503 028	-495 339	-495 241	
LIKETOIMINNAN MUUT KULUT	-210 086	-40 420	-33 041	
LIKEYLI-/ALIJÄÄMÄ	-34 468	137 621	-33 041	

** RAHOITUSTUOTOT JA KULUT

TILIKAUDEN YLI-/ALIJÄÄMÄ

- * vesihuolto on tilikautena 2012 kirjanpidollisesti eritelty taseyksikkö
 ** vesihuollon rahoituserät esitetään talousarviossa kaupungin tuloslaskelmaosassa

RAHOITUSOSA

Rahoituslaskelma

Talousarvioon on kuntalain 65 §:n 3 momentin mukaan otettava toiminnallisten tavoitteiden edellyttämät määrärahat ja tuloarviot sekä osoitettava miten määrärahojen rahoitustarve katetaan. Rahoituslaskelmalla osoitetaan kuinka paljon kaupungin toiminnan ja sen investointien rahavirta on ylijäämäinen tai alijäämäinen. Rahoituksen rahavirralla osoitetaan, miten alijäämäinen toiminnan rahavirta on rahoituskellisesti katettu tai miten ylijäämä on käytetty rahoitusaseman ja investointien muuttamiseen.

Vuosikate rahoituslaskelmassa on tulorahoituserä, joka on siirretty tuloslaskelmasta rahoituslaskelmaan. Vuosikate osoittaa kaupungin oman tulorahoituksen riittävyttä investointeihin. Jos nettoinvestoinnit ylittävät vuosikatteen määrän, kaupungin täytyy rahoittaa loppuosa lainarahoituksella.

Investointitulot käsittävät investointimenoihin saatavat valtionosuudet ja muut investointiosan tulot esim. käyttöomaisuudet myynnit.

Nettoinvestointien määrä vuonna 2012 on 3.378.000 euroa. Kaupungin oma tulorahoitus eli vuosikate on -850.000 euroa. Investointien tulorahoitus prosentti on siten n. -25 %.

Rahoituslaskelman mukaan kaupungin lainakanta kasvaisi n. 5.200.000 euroa talousarviovuoden aikana.

Ulkopuolinen rahoitus ja lainanottovaltuudet

Hallintosäännön § 59 kohdan 2.3 ja 2.4. mukaan kaupunginhallitus päättää

- *lainan ottamisesta valtuuston talousarviossa päättämän periaatteen mukaisesti yli vuoden pituisella takaisinmaksuajalla*

Hallintosäännön § 61 mukaan talousjohtaja päättää

- *tilapäisluoton ottamisesta talousarviossa määriteltyyn enimmäismäärään asti*
- *kaupungin lainakantaa koskevista korkosuojaussopimuksista talousarviossa määriteltyyn periaatteen mukaisesti*

Kaupunginhallituksella on oikeus vuonna 2012

- ottaa pitkäaikaista, laina-aika vähintään vuosi ja enintään 20 vuotta, lainaa enintään 10.000.000 €

Talousjohtajalla on oikeus vuonna 2012

- ottaa lyhytaikaisia lainoja (alle 1 v.), joita saa olla enintään 20.000.000 €
- tehdä korkoriskin hallintaan liittyviä yksittäisiä korkojohdannaissopimuksia (korkosuojaussopimuksia)

Laina-asioita käsiteltäessä ja päätöksiä tehtäessä on jokaisen toimenpiteen osalta yksityiskohtaisesti kirjattava selvitykset ja perustelut.

Maksuvalmius perustuu kuntatodistusrahoitukseen. Kuntatodistukset ovat lyhytaikaisia lainoja rahoituslaitoksilta joiden määrä vaihtelee talousarviovuoden aikana riippuen menohuipuista esim. lomarahojen maksu ja tulojen epäsäännöllisyydestä esim. verotilitysten oikaisut.

RAHOITUSLASKELMA

	TP2010	TA2011	** MU TA2011	TA2012
Toiminnan rahavirta				
Vuosikate	3 682 084	1 100 000	24 000	-850 000
Satunnaiset erät (KL avustus)		1 500 000	1 500 000	
Tulorahoituksen korjauserät	-315 964	-300 000	-300 000	-620 000
Toiminnan rahavirta yht.	3 366 119	2 300 000	1 224 000	-1 470 000
Investointimenot	-3 922 261	-4 426 000	-4 777 000	-4 313 000
Rahoitusosuudet investointimenoihin	305 316			315 000
Pysyvien vastaav. hyöd. luovutustulot	484 327	300 000	300 000	620 000
Investointien rahavirta yht.	-3 132 618	-4 126 000	-4 477 000	-3 378 000
Toiminnan ja investointien rahavirta yht.	233 501	-1 826 000	-3 253 000	-4 848 000
Rahoituksen rahavirta				
Antolainauksen muutokset				
Antolainasaamisten lisäykset				
Antolainasaamisten vähennykset				
Lainakannan muutokset				
Pitkäaikaisten lainojen lisäys				5 500 000
Pitkäaikaisten lainojen vähennys	-2 300 129	-2 300 000	-2 300 000	-2 300 000
Lyhytaikaisten lainojen muutos **	2 000 000	4 000 000	5 000 000	2 000 000
Oman pääoman muutokset	103 872			
Muut maksuvalmiuden muutokset				
Toimeksiant. varat ja PO muutokset	50 115			
Vaihto om. muutos	9 934			
Saamisten muutos	1 417 961			
Korottomien velkojen muutos	-1 232 796			
Rahoituksen rahavirta	48 956	1 700 000	2 700 000	5 200 000
Rahavarojen muutos	282 457	-126 000	-553 000	352 000
Rahavarojen muutos				
Rahavarat 31.12.	857 118	574 661	574 661	21 661
Rahavarat 1.1.	574 661	448 661	21 661	373 661

** MU TA2011 tarkoittaa muutettua talousarviota, missä vuoden 2011 aikana myönnettyt lisämäärärahat ja/tai muutetut tuloarviot ovat mukana. Kuntaliitosavustus on esitetty selkeyden vuoksi myös muutetussa talousarviossa satunnaisena eränä.

Rahoituslaskelmalla osoitetaan kuinka paljon kunnan toiminnan ja sen investointien rahavirta on ylijäämäinen tai alijäämäinen. Rahoituksen rahavirralla osoitetaan, miten alijäämäinen toiminnan rahavirta on rahoituskellisesti katettu tai miten ylijäämä on käytetty rahoitusaseman ja investointien muuttamiseen.

Toiminnan rahavirta osoittaa, missä määrin kunta on pystynyt tilikauden aikana toiminnan (käyttötalouden) avulla saamaan rahavaroja toimintaedellytysten säilyttämiseen, uusien investointien tekemiseen ja lainojen takaisinmaksuun ulkopuolisiin rahoituslähteisiin turvautumatta. **Investointien rahavirrat** osoittavat sen rahavarojen käytön, jonka kunta on käyttänyt palvelutuotannon edellytyksien järjestämiseen ja tulevan rahavirran kerryttämiseksi pitkällä aikavälillä. **Rahoituksen rahavirrat** osoittavat antolaina- ja muiden saamisten, toimeksiantojen varojen ja pääomien, vaihto-omaisuuden sekä oman ja vieraan pääoman muutokset tilikauden aikana.

MÄNTTÄ-VILPPULA KONSERNI

Konsernikäsitteellä kuvataan kunnan määräysvallassa olevien yhteisöjen muodostamaa kokonaisuutta. Kunnan ja kuntayhtymän, joka kuntalain tarkoittamalla tavalla muodostaa tytäryhteisöineen kuntakonsernin, tulee laatia konsernitilinpäätös. Konsernisuhde perustuu kirjanpitolain tarkoittamaan määräysvaltaan toisessa yhteisössä.

Konserniyhteisöjen taseet yhdistellään tilinpäätöksessä konsernitaseeksi. Konserniyhteisöjen luvut lasketaan yhteen ja niistä eliminoidaan keskinäiset omistukset, saamiset ja velat. Konserniyhteisöjä ei yhdistellä talousarviossa.

Mänttä-Vilppula kaupungin kuntakonsernin muodostavat tytäryhteisöt ja –yhtiöt ja kuntayhtymät. Mänttä-Vilppula konserni muodostuu emoyhteisön lisäksi seuraavista yhteisöistä:

Tytäryhteisöt- ja yhtiöt

Koskelantalot Oy	100,00 %
- As. Oy Länsiniitty	100,00 %
Vilpuntalot Oy	100,00 %
- As. Oy Vilppulan Koivupaana	68,15 %
- As. Oy Vilppulan Sipilänrivi	100,00 %
Kiinteistö Oy Vilppulan Kojair	100,00 %
Yrke Kiinteistöt Oy	99,70 %
MW-Kehitys Oy	81,96 %
Mäntän Kaukolämpö Oy	100,00 %
Koy Kolhon Teollisuustalo	50,00 %

Kuntayhtymät

Pirkanmaan Sairaanhoidopiirin ky	3,52 %
Ylä-Pirkanmaan Peruspalvelu ky	69,37 %
Sastamalan koulutus ky	21,24 %
Pirkanmaan liitto	3,05 %
Hämeen Päihdehuollon ky	2,97 %

Osakkuusyhteisöt

Mäntän puhdistamo Oy	46,00 %
AS Oy Rusinniemen Helmi	27,69 %

LIITTEET:

- valtuuston sitovuustaso: vastualueet

VALTUUSTON SITOVUUSTASO	TA2011	TA2012
1113 KAUPUNGINVALTUUSTO		
Tulot		
Menot	-92 470	-95 410
Nettomenot	-92 470	-95 410
1212 VAALIT		
Tulot	18 000	34 000
Menot	-17 710	-60 110
Nettomenot	290	-26 110
1304 TILINTARKASTUS		
Tulot		
Menot	-30 522	-30 562
Nettomenot	-30 522	-30 562
2213 YLEISHALLINTO		
Tulot		640 000
Menot	-728 600	-729 590
Nettomenot	-728 600	-89 590
2214 ELINKEINOPALVELUT		
Tulot	42 750	22 000
Menot	-918 897	-838 057
Nettomenot	-876 147	-816 057
2215 KAAVOITUSPALVELUT		
Tulot	3 000	4 000
Menot	-210 500	-233 730
Nettomenot	-207 500	-229 730
2216 JOUKKOLIIKENNE		
Tulot	12 000	12 000
Menot	-217 010	-216 960
Nettomenot	-205 010	-204 960
2217 TYÖLLISYDENHOITOPALVELUT		
Tulot		404 430
Menot		-1 049 560
Nettomenot		-645 130
2312 TOIMISTOPALVELUT		
Tulot	5 000	16 400
Menot	-333 790	-351 940
Nettomenot	-328 790	-335 540
2313 HENKILÖSTÖPALVELUT		
Tulot	103 220	171 020
Menot	-429 325	-503 674
Nettomenot	-326 105	-332 654

VALTUUSTON SITOVUUSTASO	TA2011	TA2012
2314 TALOUSPALVELUT		
Tulot		
Menot	-608 800	-603 318
Nettomenot	-608 800	-603 318
2315 TIETOHALLINTOPALVELUT		
Tulot	20 300	20 300
Menot	-316 594	-333 060
Nettomenot	-296 294	-312 760
2316 TURVAPAIKANHAKIJAT		
Tulot	1 549 400	2 018 000
Menot	-1 539 400	-1 978 000
Nettomenot	10 000	40 000
2412 YPEK		
Tulot		
Menot	-38 000 680	-39 347 030
Nettomenot	-38 000 680	-39 347 030
3104 VARHAISKASVATUS		
Tulot	484 796	544 210
Menot	-3 192 530	-3 840 910
Nettomenot	-2 707 734	-3 296 700
5112 SIVISTYSTOIMEN HALLINTO		
Tulot		
Menot	-213 570	-172 500
Nettomenot	-213 570	-172 500
5113 PERUSKOULUTUS		
Tulot	46 670	187 170
Menot	-8 647 344	-9 267 315
Nettomenot	-8 600 674	-9 080 145
5114 LUKIOKOULUTUS		
Tulot	20 000	27 000
Menot	-1 181 352	-1 132 810
Nettomenot	-1 161 352	-1 105 810
5115 TUKI- JA OSTOPALVELUT		
Tulot		
Menot	-144 100	-154 100
Nettomenot	-144 100	-154 100
5116 MUUT SIVISTYS JA OPETUSPALVELUT		
Tulot	58 690	60 850
Menot	-1 333 980	-1 369 360
Nettomenot	-1 275 290	-1 308 510

VALTUUSTON SITOVUUSTASO	TA2011	TA2012
6102 VAPAA-AIKAPALVELUT		
Tulot	5 400	5 400
Menot	-277 750	-254 860
Nettomenot	-272 350	-249 460
7105 TEKNINEN HALLINTO		
Tulot	33 800	27 800
Menot	-202 670	-218 400
Nettomenot	-168 870	-190 600
7112 RAKENTAMIS- JA TEKN.PAL		
Tulot	8 090	8 090
Menot	-856 750	-872 380
Nettomenot	-848 660	-864 290
7203 SIIVOUS-JA RUOKAPALVELUT		
Tulot	3 073 265	3 127 485
Menot	-3 020 660	-3 067 550
Nettomenot	52 605	59 935
7304 MAANKÄYTTÖPALVELUT		
Tulot	327 800	357 000
Menot	-525 301	-534 681
Nettomenot	-197 501	-177 681
7405 LIIKUNTAPAIKAT JA YLEISET ALUEET		
Tulot	346 316	403 795
Menot	-1 586 160	-1 761 980
Nettomenot	-1 239 844	-1 358 185
7504 TILAPALVELUT		
Tulot	4 659 260	4 914 727
Menot	-3 244 290	-3 392 490
Nettomenot	1 414 970	1 522 237
7604 YMPÄRISTÖPALVELUT		
Tulot	46 500	50 000
Menot	-1 146 150	-1 197 540
Nettomenot	-1 099 650	-1 147 540
7904 VESIHUOLTOLAITOS		
Tulot	1 661 850	1 822 960
Menot	-1 028 890	-1 360 760
Nettomenot	632 960	462 200